

## PAIDE VALLA 2015. AASTA MAJANDUSAASTA ARUANNE

Nimetus: Paide Vallavalitsus

Aadress: Paide 72711, Pärnu tn 3

Telefon: +372 383 8951

E-posti aadress: [paide@paidevald.ee](mailto:paide@paidevald.ee)

Interneti kodulehekülg: <http://www.paidevald.ee>

Majandusaasta algus: 01.01.2015

Majandusaasta lõpp: 31.12.2015

Audiitor: OÜ Infora

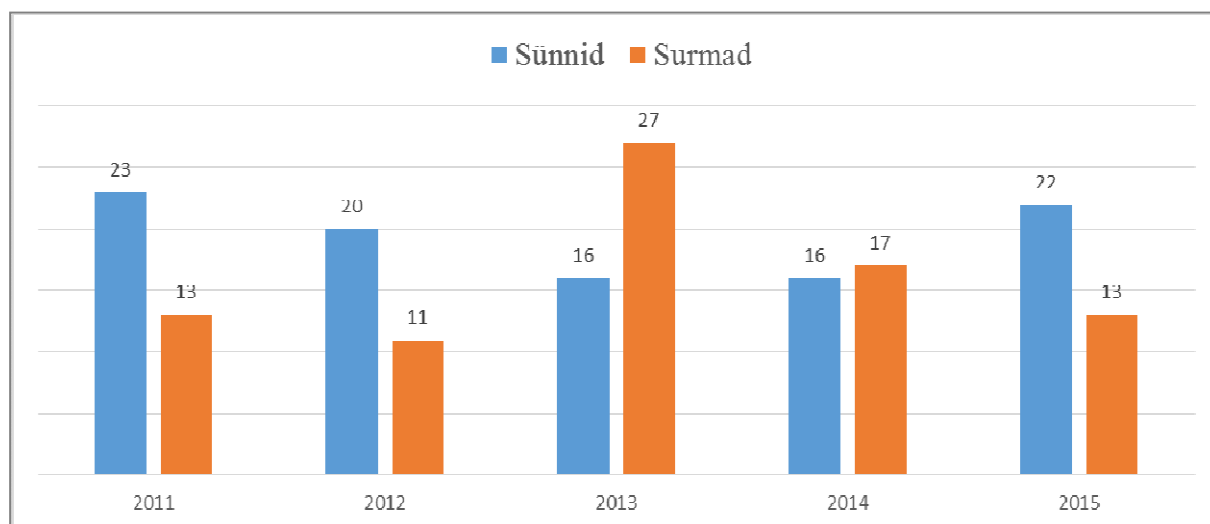
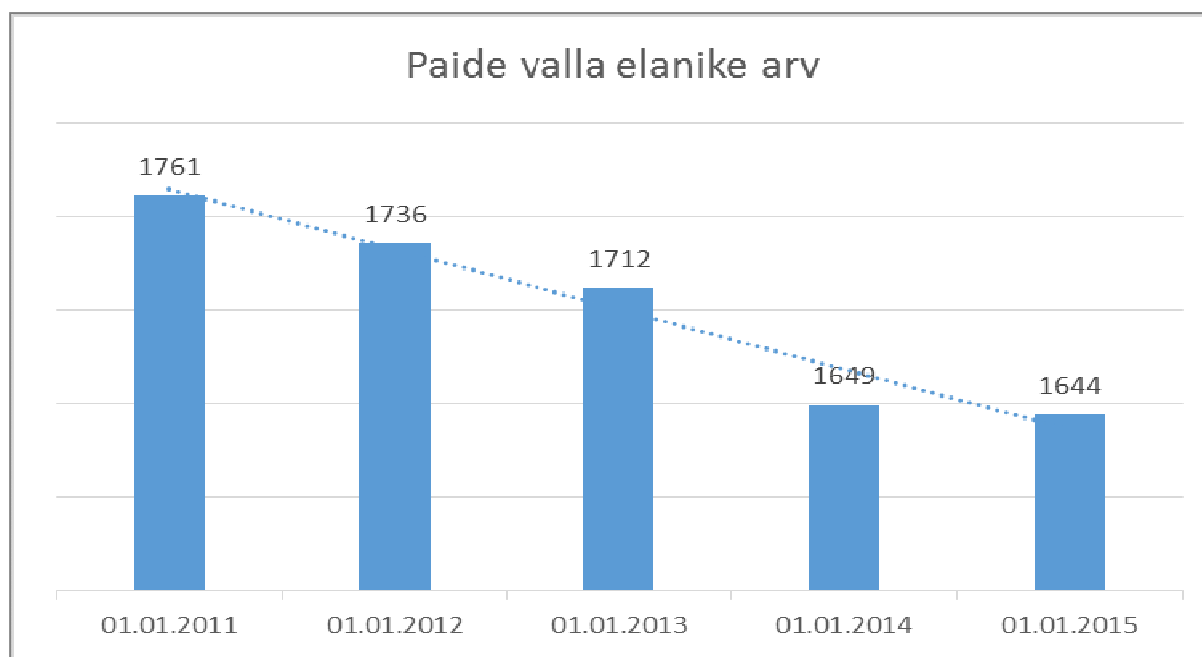
## SISUKORD

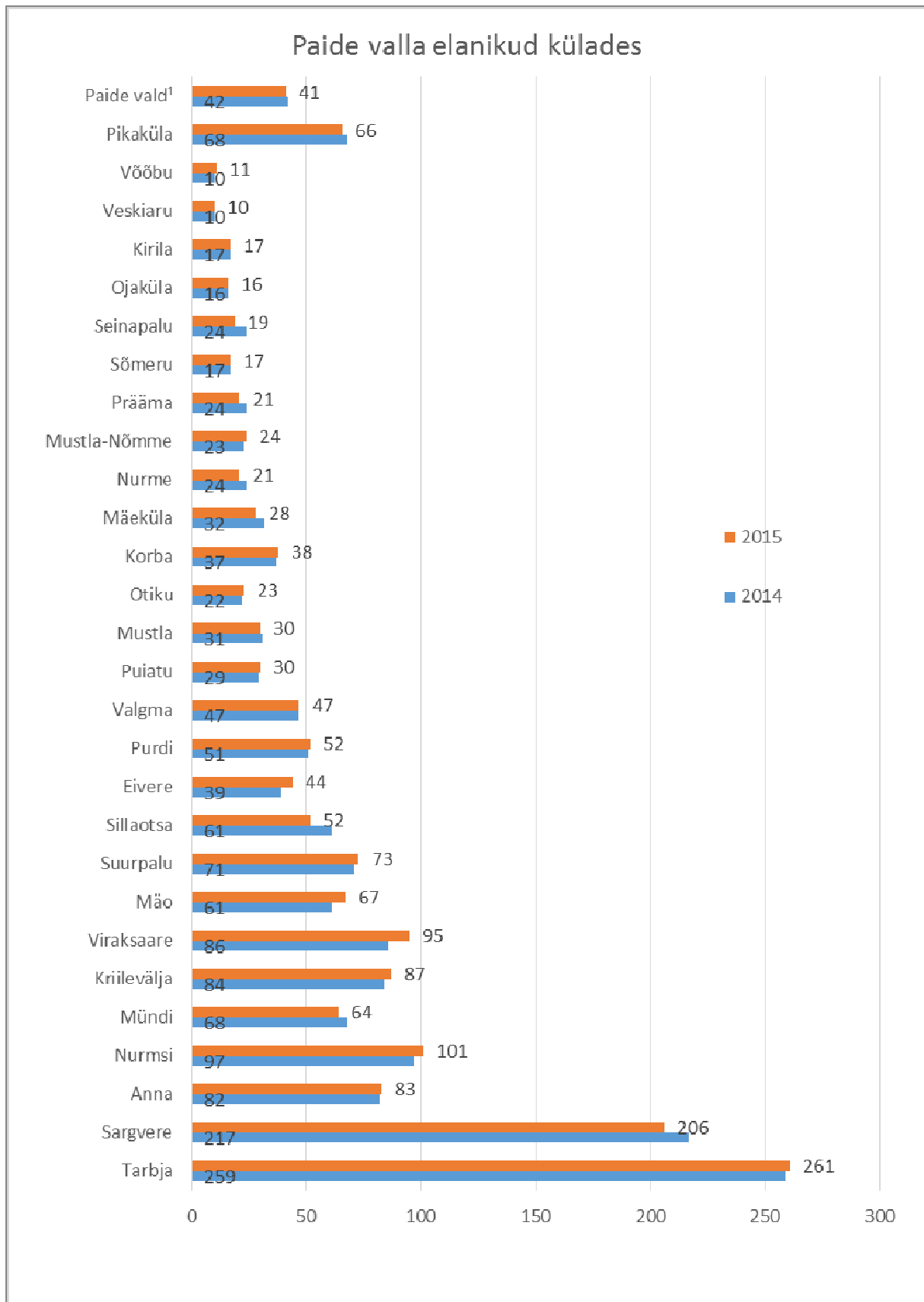
1. TEGEVUSARUANNE .....	3
1.1. ÜLDOSA.....	3
1.2. ÜLEVAADE ÜLDISEST MAJANDUSKESKKONNAST .....	5
1.3. ÜLEVAADE ARENGUKAVA TÄITMISEST JA TÄHTSAMATEST TEGEVUSTEST .....	6
1.3.1. ÜLDISED VALITSUSSEKTORI TEENUSED .....	6
1.3.2. MAJANDUS, ELAMUMAJANDUS, TEHNILISED INFRASTRUKTUURID .....	7
1.3.3. EHITUS JA PLANEERING .....	8
1.3.4. MAAKORRALDUS .....	9
1.3.5. KESKKOND .....	11
1.3.6. NOORSOOTÖÖ .....	12
1.3.7. RAAMATUKOGUD .....	12
1.3.8. KULTUUR.....	13
1.3.9. KULTUURISELTS.....	14
1.3.10. SPORT.....	14
1.3.11. RELIGIOON .....	15
1.3.12. HARIDUS .....	15
1.3.13. SOTSIAALHOOLEKANNE, TERVISHOID JA TURVALISUS .....	17
1.4. TÄHTSAMAD FINANTSNÄITAJAD .....	19
1.5. STRUKTUUR, TÖÖTAJAD JA TÖÖTASUD .....	21
1.6. ÜLEVAADE SISEKONTROLLSÜSTEEMIST .....	22
2.RAAMATUPIDAMISE AASTAARUANNE .....	23
2.1. BILANSS .....	23
2.2. TULEMIARUANNE .....	24
2.3. RAHAVOOGUDE ARUANNE .....	25
2.4. NETOVARA MUUTUSTE ARUANNE.....	26
2.5. EELARVE TÄITMINE ARUANNE .....	27
2.6. RAAMATUPIDAMISE AASTAARUANDE LISAD .....	31
3. MAJANDUSAASTA ARUANDE ALLKIRI .....	49

## 1. TEGEVUSARUANNE

### 1.1. ÜLDOSA

Paide vald paikneb Järva maakonna keskosas. Vald ümbritseb maakonnakeskust Paide linna ning piirneb Albu, Roosna-Alliku, Kareda, Koigi, Türi, Väätsa ning Harju maakonnast Kose vallaga. Paide valla halduskeskus asub Paide linnas. Valla pindala on 300,4 km<sup>2</sup> ning tema haldusterritooriumil on 28 küla. Valda läbivad suurematest teedest Tallinn–Tartu ja Pärnu–Rakvere maantee.





1

<sup>1</sup> Paide vald<sup>1</sup> – kohaliku omavalitsuse täpsusega elanike arv.

## 1.2. ÜLEVAADE ÜLDISEST MAJANDUSKESKKONNAST

Statistikaameti andmetel kasvas Eesti majandus 2015. aastal vaid 1,1%. SKP kesise kasvu algpõhjuseks eelmisel aastal tuleb lugeda nõrka välisnõudlust. Eesti kogueksport kahanes 2015. aastal püsihindades 1,7%, seejuures kaupade eksport 1,1%. Kahjuks peegeldab impordi kahanemine teist negatiivset trendi – investeringute vähenemist. Kokku kahanes kapitali kogumahutus põhivarasse püsihindades 4,5%, mille peamine põhjus oli ettevõtete investeringute vähenemine masinatesse ja seadmetesse ning transpordivahenditesse. Maailmamajanduse ebakindel olukord ei ole suurte investeerimisplaanide tegemiseks soodne. Täna tegemata jäänud investeringud vähendavad aga ka tuleviku tulusid, seda eriti olukorras, kus tööeline elanikkond kahaneb. Suure tõenäosusega avaldub investeringute vähenemise näol siiski ka struktuurne trend, kus ühelt poolt on Eesti ettevõtete taristu ja tehnoloogia järele jõudmas Lääne-Euroopale ja teisalt ka tänapäevase teenusmajanduse tähtsuse suurenemine, mis vajabki oluliselt vähem füüsilist kapitali. Eratarbimise edasine kasv sõltub suuresti sellest, kas ettevõtlussektori tulemused paranevad. Tuleb tunnustada, et selles osas, milliseks osutub Eesti majanduse käekäik 2016. aastal, valitseb parajal määral ebakindlust. Esimesed andmed selle aasta alguse kohta kiiret paranemist ei väljenda. Paremat tulevikku lubab Eesti peamistel eksporditurgudel oodatav impordinõudluse suurenemine ja vähemalt arvestuslikus mõttes mõjutab majandusnäitajaid positiivselt eelmise aasta madal võrdlusbaas. Maailmamajanduse olukord püsib samas ebakindel ja konkurents eksporditurgudel on armutu. Hoolimata terve aasta kestnud ettevõtete müügitulu langusest, ei pidurdanud see palgakasvu ja suurenes ka tööhõive. Selle tulemusena kasvasid töäjõukulud 7%, mida kompenseeriti investeringute tegemata jätmise ja kasumite arvelt. Kokku vähenes ettevõtlussektori kasum 2015. aastal 6%, investeringud aga 4%. Kahjuks ei olnud töäjõukulude suurenemine kooskõlas ka tööviljakuse kasvuga, mis jäi eelmisel aastal 2014. aasta tasemele ja SKP arvestuse põhjal püsihindades koguni vähenes. Töökulude tootlikkus, mis väljendab loodud lisandväärtuse ja töäjõukulude suhet loomulikult kahanes.<sup>2</sup>

	2015	2014
Üldine majanduskasv (muutus võrreldes eelmise perioodiga %)	1,1	2,1
Sisemajanduse kogutoodang jooksevhindades (milj eurot)	20,5	19,5
Inflatsioon (%)	-0,5	-0,1
Tööga hõivatute arv	622 000	625 000
Töötuse määr (%)	6,2	7,4
Keskmine brutopalk	1065,0	1005,0

<sup>3</sup>

<sup>2</sup> <http://www.seb.ee/foorum/majanduskeskkond/olukord-majanduses-ekspordita-ei-parane> (18.03.2016)

<sup>3</sup> Statistikaamet (18.03.2016)

## 1.3. ÜLEVAADE ARENGUKAVA TÄITMISEST JA TÄHTSAMATEST TEGEVUSTEST

### 1.3.1. ÜLDISED VALITSUSSEKTORI TEENUSED

Paide Vallavolikogus on 13 liiget. 2015. aasta 01. märtsil lõppes ühe volikogu liikme volitus ennetähtaegselt ja asendusliige sai volikogu liikmeks. Volikogu pidas 10 istungit. Neist puuduti 14. korral, osavõtt 89,2%. Volikogu võttis vastu 83 otsust ja 20 määrust. Olulisemad määrused:

- ✓ Paide valla 2015.aasta eelarve;
- ✓ Paide valla jäätmekava 2015-2020 vastuvõtmine;
- ✓ Koerte ja kasside pidamise eeskiri;
- ✓ Sünnitoetuse suuruse kinnitamine 2016. aastaks;
- ✓ Matusetoetuse suuruse kinnitamine 2016. aastaks;
- ✓ Esmakordselt kooli mineva lapse toetuse suuruse kinnitamine 2016. aastaks;
- ✓ Toimetulekutoetuse määramiseks eluruumi alaliste kulude piirmäärade kehtestamine;
- ✓ Maamaksumäära kehtestamine 2016. aastaks;
- ✓ Paide valla noorsootöö arengukava 2015-2020 vastuvõtmine;
- ✓ Paide valla 2015. aasta (I) lisaeelarve;
- ✓ Paide Vallavolikogu töökord;
- ✓ Avaliku ürituse korraldamise ja pidamise nõuded;
- ✓ Paide valla arengukava 2013-2020 uue redaktsiooni vastuvõtmine;
- ✓ Paide valla eelarvest tasustatavate ringijuhitide palga maksmise tingimused ja huvitegevuse tööks ruumide kasutamise kord;
- ✓ Paide valla 2015.aasta (II) lisaeelarve;
- ✓ Paide valla terviseprofiil ja tegevuskava 2015-2018;
- ✓ Paide valla eelarvest sotsiaaltoetuste taotlemise, määramise ja maksmise kord;
- ✓ Paide Valla Lastaed-Kooli arengukava aastateks 2016-2020;
- ✓ Paide valla põhimäärus.

Paide Vallavalitsus on 5-liikmeline. Vallavalitsuse istungeid toimus 26. Neist puuduti 11. korral, osavõtt 91,5%. Vallavalitsus võttis vastu 427 korraldust ja ühe määruse.

Volikogu alalisi komisjone on viis.

Kultuuri- ja hariduskomisjonis (5 liiget) toimus 10 koosolekut, koosolekutest puuduti 4. korral, osavõtt 92%.

Maa- ja keskkonnamisjonis (5 liiget) toimus 11 koosolekut, puudumisi ei olnud, osavõtt 100%.

Majanduskomisjonis (5 liiget) toimus 11 koosolekut, puudumisi 10.korral, osavõtt 81,8%.

Revisjonikomisjonis (3 liiget) 7 koosolekut, vormistati 4 revisjoniakti, puudumisi 1. korral, osavõtt 95,2%.

Sotsiaalkomisjonis (5 liiget) toimus 10 koosolekut, aprillis vahetus 1 liige, puudumisi 2. korral, osavõtt 96,0%.

### 1.3.2. MAJANDUS, ELAMUMAJANDUS, TEHNILISED INFRASTRUKTUURID

Ettevõtluse osas Paide vallas olulisi muutusi ei olnud. Majandustegevuse registri andmetel on lisandunud mõned mittetulundus- ja osäühingud. Uue omaniku leidis Paide valla territooriumil asuv endine Veterinaarakeskus, planeeritud on välja arendada majutus- ja konverentsikeskus.

Probleemid elamumajanduse valdkonnas on seotud jätkuvalt kortermajadega. Tarbja korteriühistud on passiivsed ja kõikides majades ei ole tagatud stabiilset küttesüsteemi. Sargvere Nooruse 3 kortermajas toimus ulatuslik tulekahju, mille tagajärjel hävis 90% kortermaja katusest ning kahjustada said ka osaliselt korterid. Rahandusministeeriumi, Paide Vallavalituse ja annetajate toel taastati katus täielikult ning korrastati elektrisüsteem trepikodades ja keldrites. Ehitus- ja remontööde kandev osa oli vallavalitsusel.

Ettevõtluse Arendamise Sihtasutus kergliiklusteede toetuskeemist taotleti Mäo Reisiterminali ja Mäo Keskuse vahelise kergliiklustee ehitamiseks rahastust. Projekt rahastati, mille tulemusel valmis 320-meetri pikkune valgustatud teelõik. Ehitusprojekti tellis ja rahastas AS Mäo Invest ning ehitustöid teostas AS Järva Teed.

Koostöös Maanteeametiga alustati 2014. aastal Paide-Mündi-Mäeküla kilomeetritel 2,469-4,10 kergliiklustee ehitamist. Nimetatud tööd lõpetati 2015. aasta kevadel. Paide vald oli kaasfinantseerijaks.

Möödunud aasta kevadel lõpetati 2014. aastal alustatud mustkatttega teede ühekordne pindamine 9,69 kilomeetri ulatuses.

Anna külas Kanarbiku tee algusesse paigaldati kaks tänavavalgustusposti, et jalakäijatel oleks turvalisem liikuda.

Remontööd teostati järgmistel valla teedel:

- ✓ Suurpalu küla tee nr. 5650044 pikkusega 1,27 km,
- ✓ Põhjaka-Sargvere tee nr.5650258 pikkusega 2,36 km,
- ✓ Mäo tee nr 5650272 pikkusega 0,2 km koos truubi paigaldusega,
- ✓ Seinapalu küla tee nr 5650034 pikkusega 0,96 km,
- ✓ paigaldati Jõe tee sillapiirded.

Aasta lõpus kinnitas vallavolikogu uus teehoiukava aastateks 2016-2018, eesmärgiks on täita nimekirja kogumaht etteantud ajaga.

2015. aasta kevadel lõppes kolmeaastane tähtaeg teede talihooldusteenuse pakkujatega ja korraldati uus hange. Tulenevalt viimaste aastate vähesest lumest rakendati teenuse pakkujatele detsembrist – märtsini valmisoleku ootetasu. Talihooldustööde teenuse hinna muutus seoti iga järgneva aasta tarbijahinnaindeksi muutusega.

2016 aasta eesmärgid:

- ✓ jätkuvad teede suvi- ja talihooldustööd,
- ✓ teede taastusremontööd teostatakse vastavalt teehoiukavale,
- ✓ suvihooldetööde riigihanke läbiviimine,
- ✓ Sargvere õppekoha kõnnitee rekonstrueerimine.

### 1.3.3. EHITUS JA PLANEERING

Paide valla hallatavates asutustes suurim investeering teostati Tarbja õppehoones. Enne tööde alustamist telliti OÜ Inseneribüroost AKTSIAAL ekspertarvamus. Olulisemaks puuduseks oli see, et soojavarustuses ja hoone ehitamisel ei ole küttesüsteemist kinnipeetud, paigaldamata on jäetud hulk radiaatoreid, millega kaasnes küttevõimsuse puudujääk. Tarbja õppehoone ja võimla osas rekonstrueeriti küttesõlmed, paigaldati radiaatorid ja küttesüsteem ehitati ümber kinniseks. Remonttööd vajab ka Tarbja võimla varikatus.

Sargvere õppekoha lasteaia ruumides värviti üle kõik rühmaruumide seinad, oma panuse andis ettevõtmisele ES Sadolin AS, kes toetas tegevust värvidega. Põhjalik hooldus telliti Tarbja ja Sargvere võimla põrandatele. Hooldustööde käigus lakiti põrandad ja märgiti uued mänguväljakute jooned. Tarbja võimla korvpalliringi maaliti Paide valla logoga karikakar.

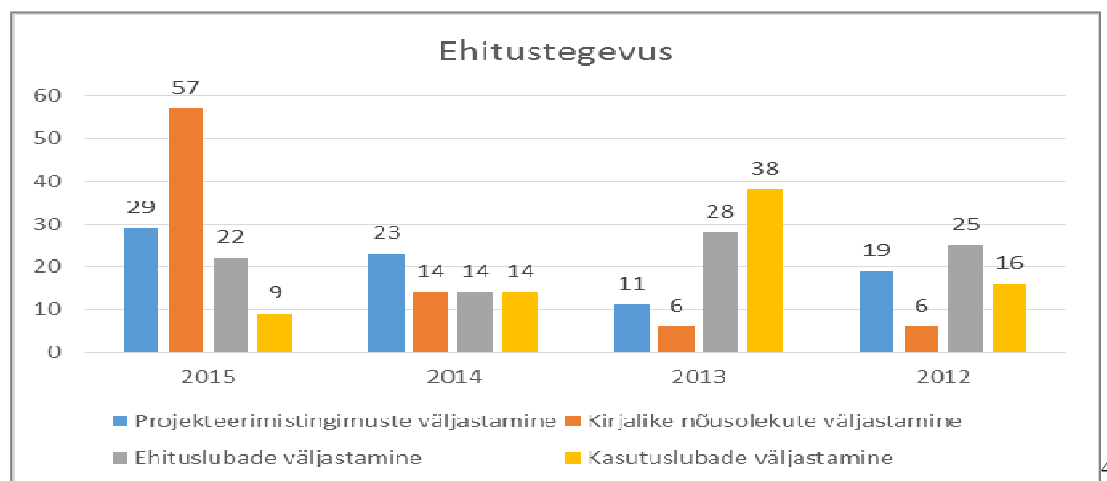
Põhjaka sotsiaalmaja küttesüsteemi rekonstrueerimistöödeks esitati rahastamisaotlus regionaalsete investeeringute andmise programmi, kuid projekt ei osutunud valituks. Rahastamisallikaid otsitakse edasi aastal 2016. Renoveeriti reoveesüsteem, mille käigus paigaldati osaline majaväline torustik ja uus septik.

2016 aasta eesmärgid:

- ✓ Põhjaka sotsiaalmaja küttesüsteemi rekonstrueerimine,
- ✓ Sargvere õppekoha sokli soojustamine,
- ✓ Anna Vaba Aja Maja hoone tuulekastide remont,
- ✓ Sargvere õppekoha mänguväljaku rekonstrueerimine,
- ✓ Tarbja spordiväljaku projekteerimine,
- ✓ Vanaküla tee valgustuse projekteerimine.

Planeeringud:

- ✓ Algatati Viraksaare küla, Nurme ja Pargi detailplaneeringute koostamine.
- ✓ Viidi läbi hange, Viraksaare küla ühisveevärgi ja ühiskanalisatsiooni eelprojekti ja Prääma – Viraksaare jalgteede eskiisprojekti koostamiseks. Projekterija on OÜ Toner- Projekt, töö valmimise tähtaeg on 2016. aasta juunis.
- ✓ Telliti Paide valla ühisveevarustuse ja ühiskanalisatsiooni arendamise kava 2016- 2027 koostamine, mida teostab OÜ Keskkonnaprojekt.



<sup>4</sup> Allikas: EHR ja Paide Vallavalitsus



## **1.3.4. MAAKORRALDUS**

### **1.3.3.1. MAAREFORM**

Maareformi eesmärk on kujundada riiklikul maaomandil rajanevad suhted ümber peamiselt maa eraomandil põhinevateks suheteks, lähtudes seejuures endiste omanike õiguste järjepidevusest ja praeguste maakasutajate seadusega kaitstud huvidest. Samuti on maareformi eesmärgiks luua eeldused maa efektiivsemaks kasutamiseks. Paide vallas on 2015 aasta seisuga 99,05% maaüksustest kantud maakatastrisse ning 31. detsembriks 2017 peavad olema sinna kantud kõik veel reformimata maad.

Maa ostueesõigusega erastamine: 2015 aastal lahendati kõik maa ostueesõigusega erastamise avaldused, mis olid Paide Vallavalitsusele esitatud. Käesolevaks hetkeks vajavad lahendamist veel Paide vallas nn ribade erastamine, mis toimub koostöös Järva maavalitsusega.

Hoonestusõiguse seadmine: suurem osa hoonestusõiguse seadmise menetlust on lõpetatud, jäänud üksikud toimikud, mis saavad lahenduse 2016. aastal.

Reformimata maaüksuste riigiomandisse jätmine: enamus maaüksuseid on reformimata metsamaad või maaüksused, mis on Tallinn – Tartu – Võru – Luhamaa maantee ääres. Metsamaaüksuseid taotleb enamus riigiomandisse Riigimetsa Majandamise Keskus ja Keskkonnaministerium.

Reformimata maaüksuste munitsipaliseerimine: Paide vallas on ca 99,9% teemaüksustest taotletud munitsipaalomandisse ning käesolevaks hetkeks on need jõudnud ka kandena kinnistusraamatusse. On jäänud veel paar teemaa üksust, mille osas tuleb võtta seisukoht munitsipaalomandisse taotlemise osas või otsustada ribana erastamise kasuks eraomanikule. Munitsipaalomandisse on vajalik veel taotleda kortermajade juures asuvad köögiviljamaad (Tarbja ja Sargvere küla). Maa omanikuna saab kohalik omavalitsus pakkuda võimalust külaelanikele kasvatada maaüksustel värsket köögi-ja puuvilja, mis aitab parandada kohalike elanike elukvaliteeti ja eakate toimetulekut.

### **1.3.4.2. TOIMINGUD MAAÜKSUSTEGA**

Aastal 2015 võttis Paide Vallavalitsus ja Vallavolikogu vastu 85 korraldust/ otsust, mis puudutasid erinevaid toiminguid valla territooriumil olevate maaüksustega. Maa maksustamishinna õiendeid/tõendeid ja akte väljastati kokku 50.

Kohalike teede ja maaüksuste kinnistamine: 2015. aastal kanti kõik maaüksused, mis kuuluvad Paide vallale kinnistusraamatusse.

Eraomandis olevate teemaade ostmine valla munitsipaalomandisse: vastavalt Paide valla arengukavale ja üldplaneeringule on ostetud eraomandis olevaid tee kinnistuid munitsipaalomandisse (Pargi tee, Marja tee, Veskiaru tee).

Paide valla omandis olevate teemaade võõrandamine: Paide vald võõrandas riigile neli teelõiku, mis jäävad uue Tallinn-Tartu-Võru-Luhamaa trassi koosseisu (Võõbu ja Korba külas). Samuti otsustati võõrandada üks teelõik eraomandisse, mis jäi kahe eramaa vahele ja mida ei olnud vaja valla arenguks ning ülesannete täitmiseks (Purdi külas).

Isiklike kasutusõiguste seadmine: Paide vallas seati vallale kuuluvatele kinnisasjadele isiklik kasutusõigus Eesti Lairiba Arenduse Sihtasutuse ja Elektrilevi OÜ kasuks, seoses vajadusega ehitada Võõbu, Anna ja Puiatu külades elektrooniline sidevõrk ning Viraksaare külas maakaabelliin ja liitumiskilp.

Katastriüksuste jagamine/liitmine: jätkus Viraksaare külas viimaste katastriüksuste jagamine, mille algatas Paide vald, et eraldada teemaa eraomandis olevate kinnistute koosseisust. Jagamata on jäänud veel üks maaüksus, mis on seisnud pärimismenetluse taga. Lahendus saabub 2016. aastal. Tõusnud on ka eraomandis olevate katastriüksuste jagamine. Paide vald on 2015. aastal tellinud kahe teemaaüksuse liitmiseks vajalikud tööd ja materjalid Viraksaare külas. Lahendus saabub 2016. aasta jooksul.

Reformimata maaüksuste kaardistamine: Paide vald on alustanud veel reformimata maaüksuste kaardistamise, mille käigus on selgunud ka hoonestatud objekte, mis tuleb esmajoonel lahendada. Antud hoonete osas alustatakse 2016. aasta jooksul peremehetuvara hõivamise menetlust ja pärimismenetlust.

Aadressiandmete korrastamine ja avalduse alusel katastriüksuste nimede muutmine: katastriüksuste nimede muutmist avalduse alusel algatati 2015. aastal ühel korral. ADS menetlusrakenduse kaudu (aadressiandmete mittevastavused õigusaktidele) algatati ühel korral, kuid andmed jäid muutmata, kuna vastasid nõuetele.

#### **1.3.4.2. MÄO KESKUSE ARENGUSTRATEEGIA**

Mäo arenduspiirkonna töökoosolekud toimusid 2014. aastal, mille käigus tõdeti, et on vaja koostada dokument, mis sätestab Mäo Keskuse arengustrateegiat. Lepiti kokku, et nimetatud strateegia tellijaks jääb Paide Vallavalitsus. Mäo Keskuse arengustrateegia väljatöötamiseks ja koostamiseks kuulutas Paide Vallavalitsus välja 29. jaanuaril 2015 vähempakkumise. Pakkumise esitasid OÜ Jaano Räsä, SA Järvamaa Arenduskeskus ja BDA Consulting, kellest parima pakkumise tegi OÜ Jaano Räsä (3 350 eurot). Mäo Keskuse Arengustrateegia 2015+ valmis august 2015.

#### **1.3.4.3. ARENGUSUUNAD EDASPIDISEKS**

- ✓ Maareform: lõpetada maareform Paide valla territooriumil ehk lõpetada hoonestusõiguse seadmine reformimata maal, lahendada maa riigiomandisse jätmise taotlused, lahendada maaüksuste munitsipaliseerimine ja alustada võimalike ribade erastamise menetlustega.
- ✓ Reformimata maaüksused: jätkata reformimata maaüksuste ja seal asuvate hoonete omanike välja selgitamisega, et lõpetada maareform 31. detsembriks 2017.
- ✓ Kose-Mäo teeprojekt: seoses Tallinn-Tartu-Võru-Luhamaa teeprojektiga on Paide valla territooriumil veel jagamata uue trassi alla jäävad maaüksused, millele tuleb lahendus 2016+ (teemaaüksused eraldatakse eraomandis olevatest maaüksustest ja võõrandatakse riigile).
- ✓ Pärimata kinnistud: Paide valla territooriumil on ca 8 objekti, mille omanike pärand on avanenud vahemikus 2004-2014, kuid pärimismenetlust ei ole lõpuni viidud või alustatud. Kuna võimalike pärijate puudumise korral on kohalikul omavalitsusel kohustus pärida, siis tuleb nende menetlustega edasi minna ka kohaliku omavalitsuse tasandil (vajadusel algatada pärimismenetlus).

- ✓ Vastavalt Paide valla arengukavale ja üldplaneeringule jätkata vallasiseste põhiteelõikude, mis on eraomandis, munitsipaliseerimisega. Sõlmitud lihtkirjalikud teemaaüksuste avalikukasutuse lepingud kehtivad enamuse kuni 2020-2022, seega tuleb peale nimetatud tähtaega otsustada, millised lepingud pikendatakse, milliseid mitte, kuna seaduste muutumisega on edaspidi aktsepteeritavad ainult notariaalsed lepingud.
- ✓ Viraksaare külas katastriüksuste jagamine, munitsipaliseerimine ja liitmine: jätkata katastriüksuste jagamisega, teemaaüksuste võõrandamisega Paide vallale ja hiljem liitmisega üheks lõiguks.
- ✓ Maamaksu arvestus ja ettevalmistus maamaksu infosüsteemi (MAKIS) kasutusele võtmiseks: MAKIS on mõeldud eelkõige omavalitsuste halduskoormuse vähendamiseks. MAKIS-e kaudu on võimalik kohaliku omavalitsuse töötajal kasutada maa maksustamishinna arvutamisel vajalikke andmeid. MAKIS muutub kohustuslikuks alates 2017.

### **1.3.5. KESKKOND**

#### **1.3.5.1. JÄÄTMEKÄITLUS**

Valla elanikud külastasid Tarbja ja Sargvere keskkonnajaamasid ning Paide jäätmejaama, anti üle hulgaliselt sorteeritud jäätmeid. Paide vald osaleb Paide jäätmejaama ühises haldamises alates juunist 2009.

Kesk-Eesti Jäätmehoolduskeskuse taotluse ja SA Keskkonna Investeeringute Keskus (KIK) rahastamise tulemusena toimus ülevallaline ohtlike jäätmete kogumisreid, rahastati ohtlike jäätmete ning eterniidijäätmete käitlemist jäätmejaamades.

Jätkub koostöö MTÜ Kesk-Eesti Jäätmehoolduskeskusega jäätmehooldusküsimuste ühise- ja parema lahenduse eesmärgil. Jäätmehoolduskeskus viis läbi novembris uue konkursi korraldatud jäätmeveo vedaja leidmiseks. Jäätmehoolduskeskuse taotlusega SA-lt KIK planeeritakse jätkuvalt jäätmejaamadesse viidud ohtlike jäätmete ja eterniidijäätmete käitlemise kulude katmist. Vallal ja Paide linnal on sõlmitud uus leping Paide jäätmejaama ühiseks haldamiseks ja kasutamiseks kuni 31.12.2019. Alates 2016. aastast toimub jäätmete vastuvõtmine Tarbja ja Sargvere keskkonnajaamades uutel aegadel, elanikel on võimalik kohti külastada sagedamini.

#### **1.3.5.2. VEEKOGUD**

Hooldati Tarbja järve kaldaala, suplusveest võeti regulaarselt proove. Vee kvaliteet vastas kehtestatud nõuetele. Järve ranna-alale ehitati ja paigaldati riietuskabiin, töö teostas OÜ Melmet.

#### **1.3.5.3. VEEVARUSTUS**

Vald osales hajaasustuse programmis kaasrahastajana 7000 euroga. Programmist said toetust 5 majapidamist ja 6 projekti vee- ja kanalisatsioonisüsteemi ehitamiseks. Anna kalmistu puurkaevule paigaldati pump, tarnija oli OÜ Puurkaevumeistrid.

### **1.3.6. NOORSOOTÖÖ**

Paide valla noortekeskus on valla noorsootööd koordineeriv ja korraldav asutus, mis pakub Paide valla noortele (7-26 eluaastat) nende huvidele ja võimetele vastavat kvaliteetse vabaaja veetmise võimalust ning aitab noortel kujuneda aktiivseteks ja hoolivateks ühiskonna liikmeteks. Noortekeskusel on kolm noortetuba, mis asuvad Paide Valla Lasteaed-Kooli Tarbja õppekoha keldrikorrusel, Sargvere õppekoha II korrusel (alates september 2012) ja Anna Vaba Aja Maja keldrikorrusel.

Projektitöö: „Sport ja muusika käsikäes“. Projekti raames soetati noortetubadesse uusi vahendeid huvitegevuseks (lauatennise varustus, piljardikiid, muusikakeskus, Xboxi plaadid) . Projekti kogumaksumuseks oli 833 eurot.

Kodanikualgatuslik projekt „Kakerdajad rabas“ . Projektiga saadud raha eest käisid Paide valla noored rabas matkamas. Lisaks valmis rabas tehtud fotodest näitus. Projekti kogumaksumus 126 eurot.

2016.aasta töösuunad:

- ✓ Suurendada väiksemate võimalustega noortele suunatud huvitegevuse kättesaadavust.
- ✓ Jätkata noorte huvitegevuses kasutatavate vahendite mitmekesistamist läbi projektide.
- ✓ Kaasata vabatahtlikke noori keskuse tegevusse.

### **1.3.7. RAAMATUKOGUD**

#### **1.3.7.1. ANNA RAAMATUKOGU**

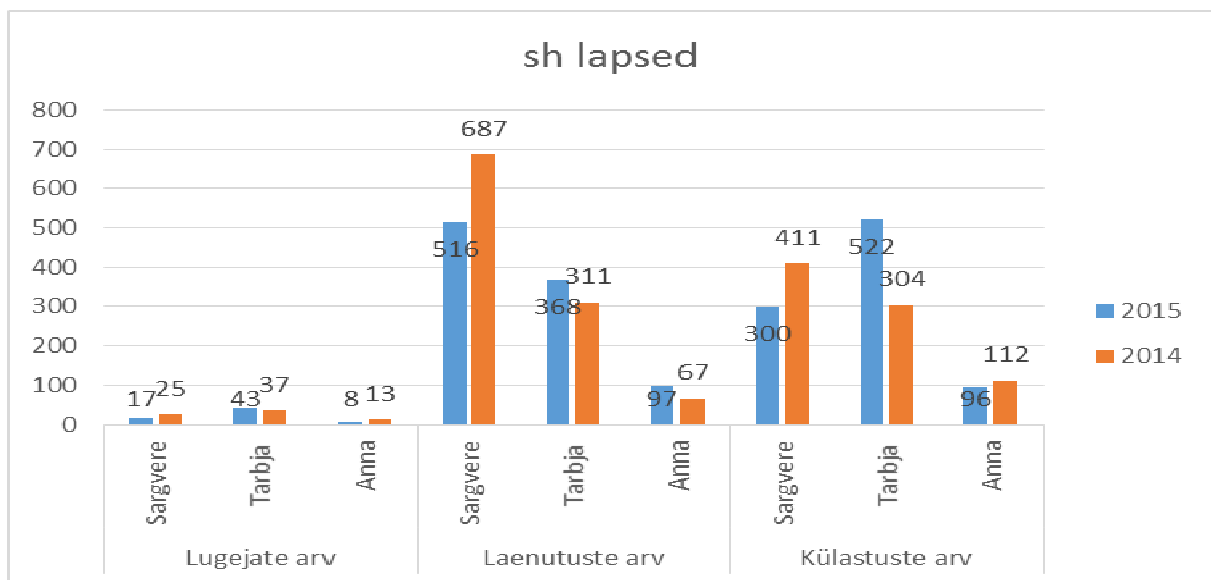
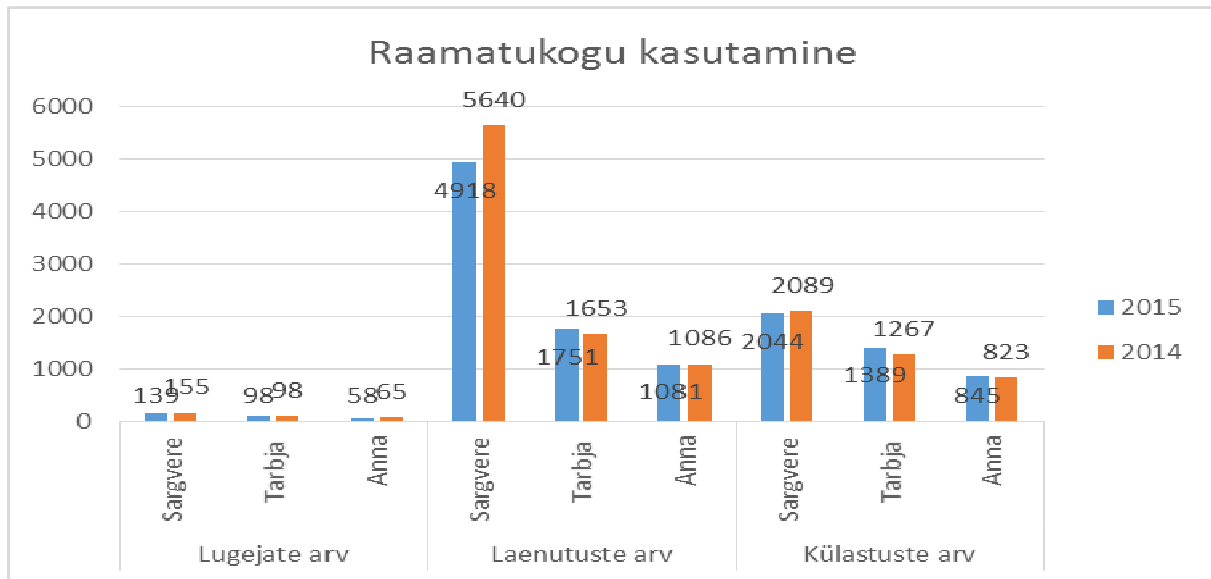
2015. aasta oli kuulutatud muusika-aastaks. Anna Raamatukogus toimus lastele ja noortele suunatud üritus, mille käigus tutvustati Eesti muusikuid ja muusikat. Samuti oli raamatukogus muusikaalasest kirjandusest väljapanek. Koostöös noortetoaga toimus üritus „Algas lamba-aasta“. Juba kolmandat aastat toimus Paide valla mälumängu turniiri korraldamine koostöös Anna Vaba Aja Majaga.

#### **1.3.7.2. SARGVERE RAAMATUKOGU**

Sargvere Raamatukogu ülesandeks on pakkuda lugemisteenust kõikides raamatukogu piirkonna külades. Vastavalt vajadusele toimetati raamatuid ja ajakirjandust ka inimestele kodusesse. Avatud internetipunktis oli kasutamiseks üks tööarvuti. Olulisemad üritused ja väljapanekud olid: Hans Christian Anderseni 210-da sünniaastapäeva tähistamine, Talvejutud – päkapikud, seoses muusika-aastaga oli veebruarist-märtsini väljapanek pille tutvustavast kirjandusest, aprillist – juunini oli raamatuväljapanek muusikutest ja muusikastiilidest. Sargvere Raamatukogu pakub ka postiteenust Eesti Posti nimel.

#### **1.3.7.3. TARBJA RAAMATUKOGU**

Tarbja Raamatukogu asub ühes majas koos lasteaed-kooli ja noortekeskusega. Korraldatakse koos mitmesuguseid üritusi nii lastele, kui ka täiskasvanutele. Olulisemad ettevõttmised olid: emakeelepäev, muinasjuttude ettelugemine lasteaiastele, hingedepäeval luges omaloomingut valla kodanik. Raamatukogu ruumides asub avalik internetipunkt, mida kool kasutab ka oma õppetööks. Tehakse koostööd õpetajatega, et lastel tekiks lugemisharjumus.



### 1.3.8. KULTUUR

Paide vallas korraldab kultuuriüritusi Anna Vaba Aja Maja (VAM) ja lisaks on vastav koostöö vallal Sargvere Maakultuuri Edendamise Seltsiga (MES). MES tegutseb Sargvere mõisa hoones ja saab vallalt tegevustoetust.

2015. aastal tegutsesid Paide vallas järgmised huviringid: Murumunad, Tarbja ja Anna käsitööring ning ansambel. Kokku käis huviringides üle 35 inimese.

2015. aastal toimusid iga-aastased traditsioonilised üritused: mälumäng, vastlapäev, naistepäev, lauluvõistlus, valla aastapäev, jüriööjooks, emadepäev, perepäev, jaanipäev, valikorienteerumine jalgratastel koostöös Kaitseliiduga, Matsimäe rattamaraton, hingedepäev ja aastavahetuse pidu. Korraldati ka kaks terviseüritust koostöös Tervise Arengu Instituudiga: „Sinu sammud loevad“, „Köögiljad kõhtu ei kasvata“. Lisandus üks üritus, mida on plaanis muuta iga-aastaseks ja traditsiooniliseks. Nimelt toimus jalgrattamatk „Meile olulised

paigad“, mille raames külastati erinevaid ajalooliselt tähtsaid paiku Anna kihelkonna aladel (Purdi mõis, Ojaküla ohvikivi, Artur Kapi suvituskoha, Paide valla esimene vallamaja jne). Juunis toimus Anna Vaba Aja Majas ja selle lähiumbruses Järva Maleva korraldatud patrullvõistlus, kus osalesid võistkonnad ka teistest Kaitseliidu malevatest. Koostööd tehti ka Kodukant Järvamaaga. Nende korraldatud Maapäeva ürituse raames külastasid Paide valda erinevad ekskursioonigrupid ja toimusid ka mõttetalgud, kuhu oli kokku tulnud rahvusvaheline seltskond.

### 1.3.9. KULTUURISELTS

MTÜ Sargvere Maakultuuri Edendamise Selts on tegutsenud alates 1997. aasta lõpust. Seltsil on kolmeliikmeline juhatus ning igapäevast tegevust korraldab tegevjuht. Püütakse ühendada kultuurilisest tegevusest huvitatud inimesi maapiirkonnas, luues ja tuues neile sobilikke huviringe. 2015. aastal rahastatud tegevused:

- ✓ Eesti Kultuurkapitalilt toetus „Vallatsi rahvariiete soetamine-uuendamine“ 1 911 eurot,
- ✓ Annetus valla kodanikult projektile „Sargvere mõis 250 ja jaanipäev“ 300 eurot,
- ✓ Laekumised Paide Vallavalitsuselt: „Sargvere mõisa ja küla talgupäev“, „Muuseumiöö 2015“, „Kepikõnnipäev“, mõisa katuse remonttööd, hingedepäeva korraldamine, „Jõulud lepatriinude külas“ (vt lisa 14, 17).

2015. aastal tegutsenud ringid:

- ✓ eakate klubi „Meelespea“,
- ✓ eakate ansambel „Meelespea“,
- ✓ Sargvere näitering,
- ✓ Segarahvatantsurühm „Vallatsi“,
- ✓ Sargvere mõisa saviring,
- ✓ Sargvere mõisa käsitööring,
- ✓ tervisejooga,
- ✓ suguvõsa uurimine.

2016. aastal mõisas planeeritud tegevused on:

2016. aastal jätkub ringitegevus; näidatakse mõisas kino, kus esilinastuvad uued filmid; tähistatakse vastlapäeva koostööd spordiseltsiga, noortetoa ja külaga; naistepäev üritus koos Jaan Pehki laulude ja luuletustega; Taiga Laur loomingühtu; muuseumiöö „Öös on laineid“; juunikuus täitub kaks aastat Sargveres kino näitamist, mida tähistatakse filmi vaatamisega ja juurde pakutakse kooki, teed ja kohvi; jaanipäeva tähistamine; oktoobris lõikuspidu; hingedepäeva tähistamine; jõulumaa korraldamine.

### 1.3.10. SPORT

Paide vallas tegutseb ametlikult kaks spordiklubi: Spordiklubi Sargvere ja Järvamaa Saalihokiklubi. Spordiklubi Sargvere sai vallalt toetust, et hooldada Sargvere spordiväljakut. Paide valda esindas Järvamaa korvpallimeistrivõistlustel Tarbja korvpallivõistkond, kes kokkuvõttes saavutas 10. koha. Alates 01.01.2015 on vallas vastu võetud spordiürituste toetamise kord, mille kaudu toetust võivad taotleda kõik Paide vallas elavad füüsilised isikud või registreeritud seltsingud, klubid jt mittetulundusorganisatsioonid. Vallavalitsusele rahastamiseks esitatavad projektitaotlused peavad olema suunatud eelkõige Paide vallas elavatele, õppivatele ja/või töötavatele inimestele spordiürituste korraldamiseks.

### 1.3.11. RELIGIOON

Anna Kirik on Paide vallas ainukene kirik. Suvekuudel on kirik avatud Teeliste kirikuna. Suurema projektina on alates 2014. aasta novembrikuust ellu kutsutud annetuste kogumine Anna kiriku põranda remonttööde teostamiseks. 2015. aastal tehti tõrvamine Anna kiriku katusele. Jõulude eel avati Anna kirikus kõigi inimeste ja asutuste nimedega tänamise tahvel, kes kiriku remondi heaks oma annetuse tegid. Annetuse kogumise kampaania jätkub ka 2016. aastal.

### 1.3.12. HARIDUS

Paide Valla Lasteaed-Kooli Tarbja õppekohas tegutseb kolm liitklassi: 1.-4. liitklass, 2.-3. liitklass, 5.-6. liitklass ning kolm lasteaiarühma – sõim, liitühm 3-6 aastastele, liitühm 5-7 aastastele. Üks liitühm tegutseb ka Sargvere õppehoones. Põhikohaga õpetajaid koolis on kolm. Kehalise kasvatuse, inglise keele ning käsitöö- ja tehnoloogiaõpetaja töötavad osalise koormusega. Töö- ja tehnoloogiaõpetuse tunnid toimusid nii Tarbjal kui Paides Wabalinna Maja ruumides. Lasteaias oli põhikohaga õpetajaid 8, neist kaks tähtajalise lepinguga. Koolis tegutsevad pikapäevarühm ja huviringid (spordiring, rahvatantsuring, liiklusring, kunstiring, näitering, mudilaskoor). Jätkuvalt tegutsevad õpiabirühmad eripedagoog-logopeedi juhendamisel.

Üldiseks eesmärgiks oli jätkuvalt pakkuda lapsevanematele kindlustunnet Paide Valla Lasteaed-Kooli jätkusuutlikkuse kohta. Võimaldada õpilastele parimat haridust ja võimalusi õppimiseks kodulähedases koolis lähtudes igast õpilasest ja tema võimetest. Kooli eesmärgiks oli hoida saavutatud häid suhteid õpilaste, õpetajate ja kodu koostöös. Pakkuda meeldivat, usalduslikku ja toetavat, õppimist soodustavat keskkonda. Selleks liitus ka kool projektiga „Kiusamisest vaba kool ja lastead“ ning õpetajad läbisid vastava koolituse.

Lasteaia eesmärkideks 2014/15. õppeaastal oli koostöö. Lisaks oli selle aasta märksõnadeks varajane märkamine, „Kiusamisest vaba lastead“ meetodika kasutamine ja juurutamine igapäevases õppekasvatustöös. Jätkub lapsevanemate teavitamine ning väärtuskasvatuspõhisesse õppesse kaasamine.

Oluliseks saavutuseks oli sobitusrühma loomine lasteaias tagamaks juba varases eas lastele parimat võimetekohast õppekeskkonda. Personali osas toimus positiivne muutus – kool sai endale abiõpetaja. Seda küll tähtajaliselt.

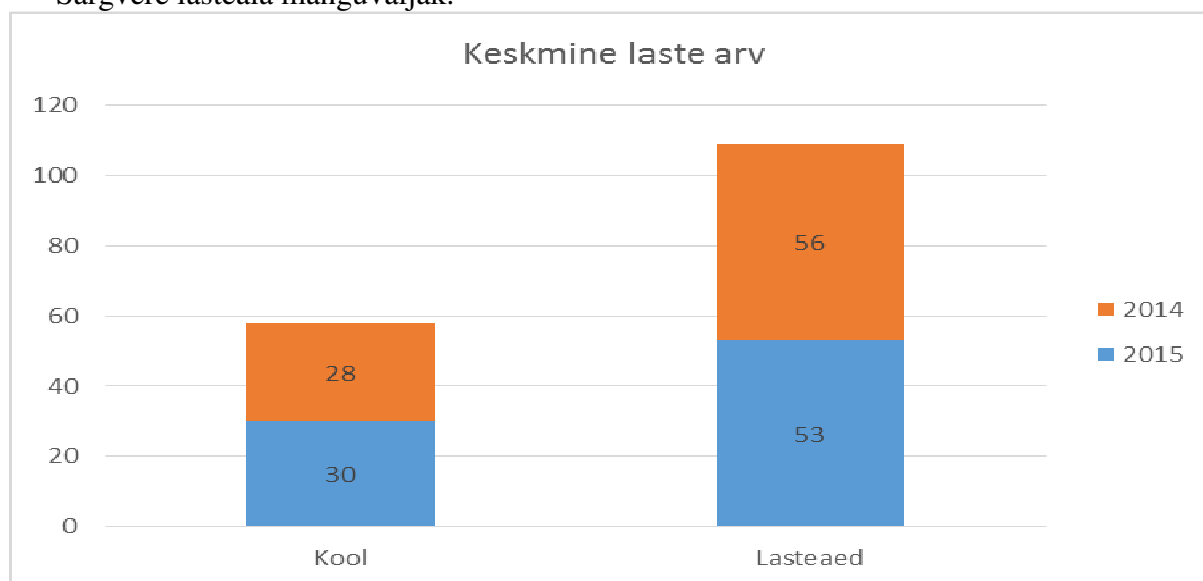
Lasteaed-kooli olulisemad tegevused kuude lõikes:

jaanuaris peale koolivaheaega toimus suur kabenädal; kooli külastas Rakvere politseimuuseum; toimus sõbranädal nii koolis kui lasteaias; Paides külastati etendust „Tipp ja Täpp“; tähistati vastlapäeva; lasteaeda külastas Ervin Lillepea Teater; osaleti rahvastepalli võistlustel Peetris; Vabariigi aastapäeva pidulik kontsert-aktus Tarbjal; märtsis osaleti Väätsal luulepäeval „Luule- see ei tule tuulest“; tähistati emakeelepäeva; 1. aprillil tähistati Paide valla aastapäeva; külastati Paides NUBLU nukuteatri etendust; Tarbjal oli külas Nipitiri teater etendusega „Pörsaproua pannkoogipidu“; südamenädala raames laste sportlikud matkad ja tegevused ning suur kõnnipäev ümber Tarbja järve; Lauluvõistlus „Kikerikii“; Lasteaia kevadine spordipäev Sargvere spordiväljakul; aprilli lõpus peeti suurt nõiapidu; Emadepäeva kontsert kooli hoovis; õpilased külastasid Ringhäälingu muuseumit Türil; Tarbjal käis külas Teater maale projekti raames etendus „Muinasjutt kuldsest kalakesest“; toimus juba traditsiooniline perepäev Tarbja õppekohas; õpioskuste olümpiaad ja öölugemine; kooli ja

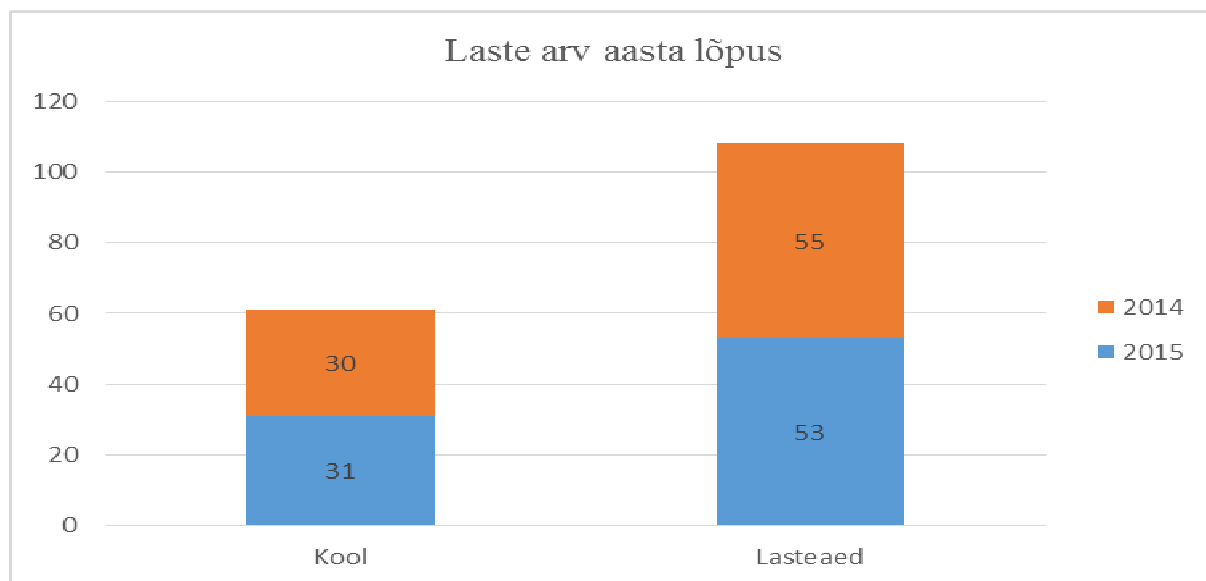
lasteaia ühine lõpuekskursioon Tallinnasse Nukuteatrisse; lasteaed-koolis lahtiste uste päev ja tutvumiskoosolek uute laste vanematele; juunis toimus „Kiusamisest vaba lasteaed ja kool“ koolitus kogu kooliperere; projektis „Reipalt koolipinki“ osalemine; suur spordinädal projekti „Viitsid va?!“ raames; osaleti koolinoorte tuletõrjespordimängudel Türil; Albus väikeste kodu-uurijate päeval osalemine; sügisandide näitus; lasteaialapsed osalesid maakondlikul spordipäeval Imaveres; Tarbal käis lasteetendus „Sõber loodus“; kool osales Eesti Pagari Perenaise saia luulekonkursil; osaleti RMK metsapostkaardi konkursil; õpetajate päeva tähistamine ja koolitus „Kuidas teha head meeskonnatööd?"; Paide-Türi rahvajooksul osalemine kogu kollektiiviga; programmi „Hoia metsa“ metsakalendri pildikonkursil osalemine ja Järvamaa Muuseumis muuseumitunnis osalemine; Ellen Niidu luulekonkursil osalemine; peeti sportlikku isadepäevapidu; Järvamaa algklasside luulekonkursil „Midrimaa“ osalemine; Külastati Paides Estonia etendust „Prints ja kerjus“; käidi Sargveres jõulumaal „Lepatriinude jõulud“; Kaari Sillamaa muusikalise etenduse „12 kuud“ külastamine Paides; peeti päkapikunädalat ja jõulupidusid.

Uued sihid aastaks 2016:

- ✓ Kõige olulisemaks eesmärgiks on säilitada ja suurendada laste arvu nii koolis kui lasteaias. Anda lapsevanematele positiivset tagasisidet nende laste edusammudest ja julgustada lasteaia- ja kooliteed jätkama just meie koolis.
- ✓ Jätkata alustatud projektides osalemist ning leida võimalusi uutes projektides osalemisega parandada lasteaed-kooli eluolu.
- ✓ Edasi tegeleda lapsevanemate nõustamisega õppe- ja kasvatusküsimustes.
- ✓ Jätkata eelkooliga neile eelkooliealistele lastele, kes hakkavad käima Paide Valla Lasteaed-Koolis.
- ✓ Kindlasti peame oluliseks traditsiooniliste ürituste jätkumist ja soovime leida uusi võimalusi õppe- ja kasvatustegevuse rikastamiseks.
- ✓ Avada 2016. a sügistest eriklass õpiraskustega ja tundeelu- ning käitumishäiretega õpilastele võimaldades peremaid õpitingimusi kõigile meie kooli õpilastele.
- ✓ Juhtimise, strateegilise planeerimise ja majandamise osas on eesmärgiks renoveerida Sargvere lasteaia mänguväljak.







### 1.3.13. SOTSIAALHOOLEKANNE, TERVISHOID JA TURVALISUS

Arengukava eesmärgid, mis püstitatud ja mida täidetakse on järgmised:

- ✓ avahooldus-ja koduhooldusteenused nii eakatele kui puuetega inimestele;
- ✓ toimib tasuliste sotsiaalteenuste süsteem;
- ✓ on olemas lastega perede tugisüsteem;
- ✓ koduteenust osutasime kuuele inimesele;
- ✓ tervishoiuteenus on kõigile kättesaadav ( perearst);
- ✓ tervisekäitumine on loomulik elulaad (seltside ja ühingutega koostöö,);
- ✓ valmis valla terviseprofiil ja tegevuskava 2015-2018.

Vähemalt kõrvalabi vajavate inimeste aitamiseks on vallal Pärna kinnistul asuv vanurite maja, kus igal elanikul on oma korter. 2015. aastal elas vanurite majas 5 elanikku.

Asenduskodudes olevad lapsed: Koeru Perekodus on üks laps, Järvamaa Lasteabikeskuses üks laps.

Hoolekandeesutuses olevad inimesed:

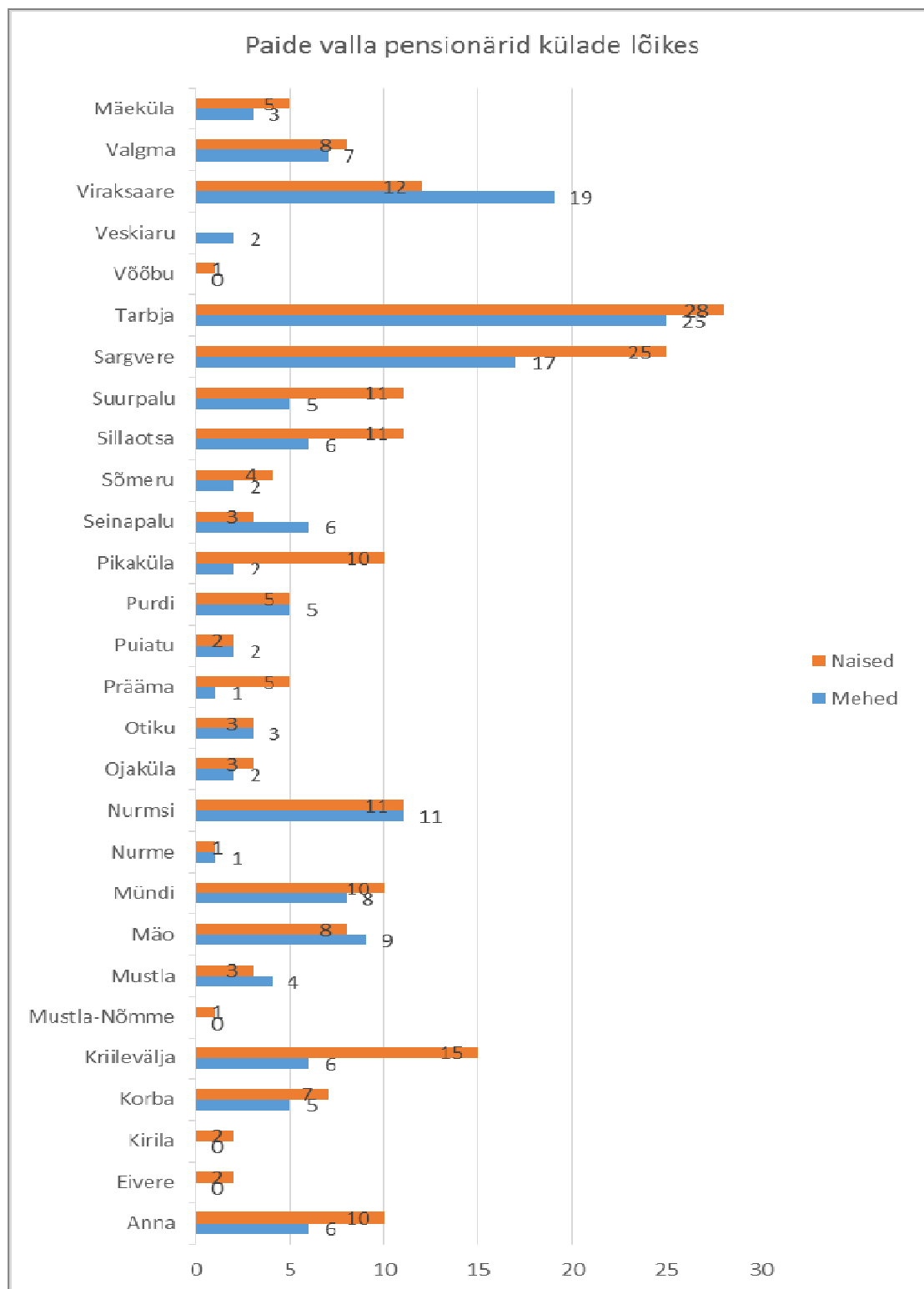
- OÜ Häcke kaks inimest,
- AS Lõuna-Eesti Hooldekeskus üks inimene,
- OÜ Kagutuul üks inimene,
- SA Koeru Hooldekeskus üks inimene,
- OÜ Pandivere Pansion kolm inimest.

2015. aastal toimunud sündmused ja tegevused olid järgmised:

- ✓ memme-taadi jõulupidu toimus Paide Kultuurikeskuse kohvikus koos Boris Lehtlaanega;
- ✓ jõulupakid kõikidele koolieelikutele ja vanaduspensionäridele alates 65 eluaastast;
- ✓ Paide Valla Lasteaed-Kooli saalis toimus koduste laste jõulupidu;
- ✓ pensionärid osalesid maakondlikul eakate päeval ja huumoripäeval;
- ✓ osalemine Tallinnas toimival „ Eakate festivalil“
- ✓ võeti osa ka puuetega inimestele korraldatud üritustest;
- ✓ Paide valla kodaniku tunnistuse kätteandmine toimus Paide Valla Lasteaed- Kooli saalis Tarbjal;

✓ Päästeametiga külastas riskiperesid ja kontrolliti suitsuandurite olemasolu.

2014. aastal esitas Paide Vallavalitsus hagi kohtusse nelja lapse vastu. Põhjuseks oli hooldekodu kohamaksu tasumisel mitteosalemine. Maakohus leidis, et lapsed ei ole võimelised tasuma ema kohamaksu nimetatud asutuses. Vald esitas apellatsioonikaebuse ringkonnakohtusse. Ringkonnakohus nõustus juba eelnevalt tehtud kohtuotsusega. Kohtukulud läksid vallale maksma 4 348 eurot.



## 1.4. TÄHTSAMAD FINANTSNÄITAJAD

(eurodes)

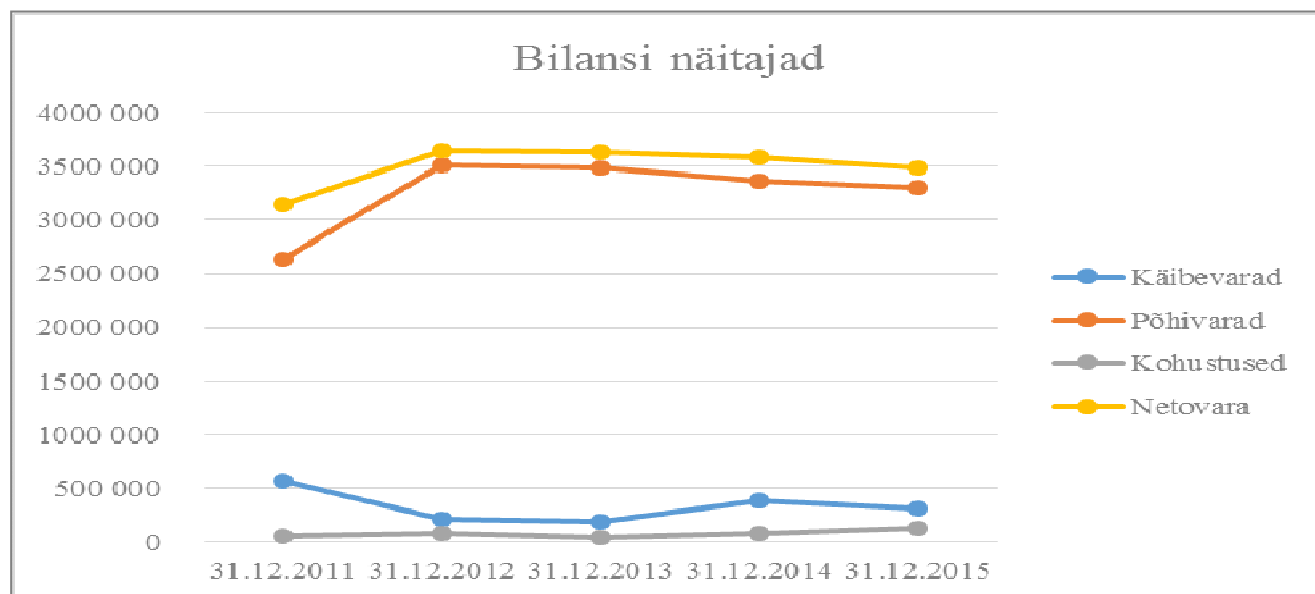
<b>Bilansi näitajad:</b>	<b>2011</b>	<b>2012</b>	<b>2013</b>	<b>2014</b>	<b>2015</b>
Varad aasta lõpus	3 207 461	3 718 646	3 679 997	3 752 309	3 613 963
Kohustused aasta lõpus	64 628	80 750	49 101	166 287	132 463
Netovara aasta lõpus	3 142 833	3 637 896	3 630 896	3 586 022	3 481 500
<b>Tulemiaruaande näitajad:</b>					
Tegevustulud	1 847 534	1 775 784	1 321 445	1 337 050	1 513 359
sh tulud, millest on maha arvatud sihtfinantseerimine	1 254 529	1 132 847	1 266 391	1 228 244	1 418 956
Tegevuskulud	1 528 940	1 415 089	1 340 769	1 413 185	1 616 991
Tulem	321 149	360 842	-19 271	-76 160	-104 583
<b>Muud näitajad:</b>					
Põhivarainvesteeringute maht	585 359	495 983	57 250	63 103	192 753
Likviidsus <sup>1</sup>	8,8	2,6	3,9	4,9	4,6
Lühiajaline maksevõime <sup>2</sup>	8,9	2,6	4,0	4,9	4,6
Kohustuste osakaal varadest %	2,0	2,2	1,3	4,4	3,7
Laenukohustuste osakaal varadelt %	0,5	0,0	0,0	2,9	2,4
<b>Piirmäärade täitmine:</b>					
Põhitegevuse tulem <sup>3</sup>	50 643	2 045	165 881	96 301	176 895
Netovõlakkoormus <sup>4</sup>	752 717	679 708	995 285	736 947	1 065 264

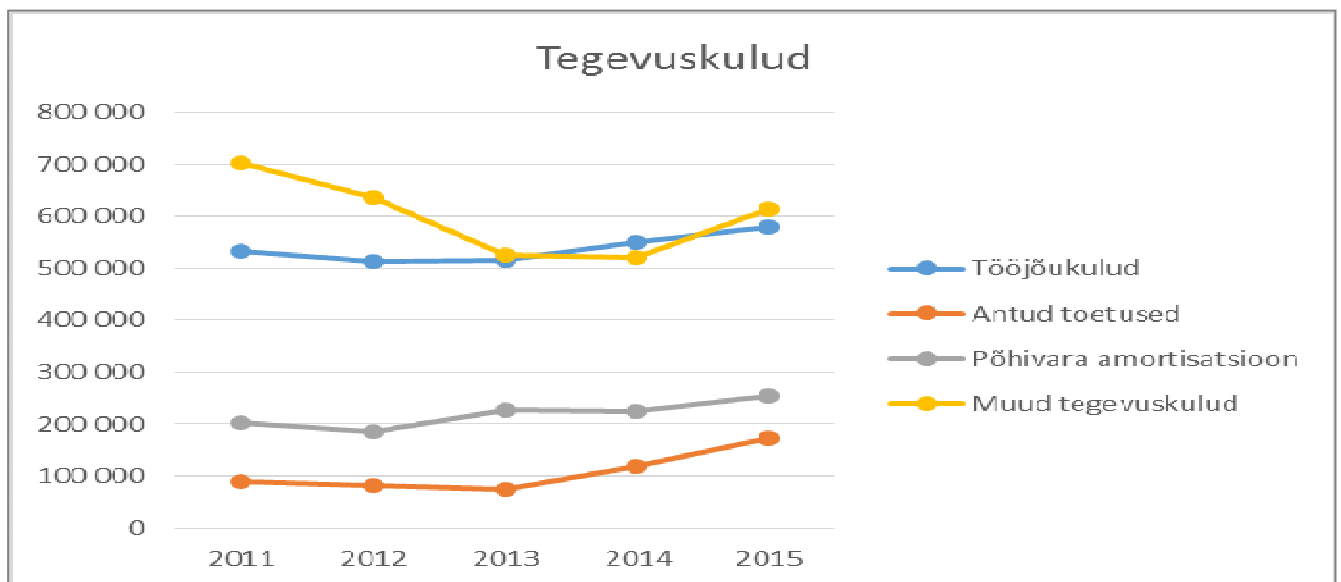
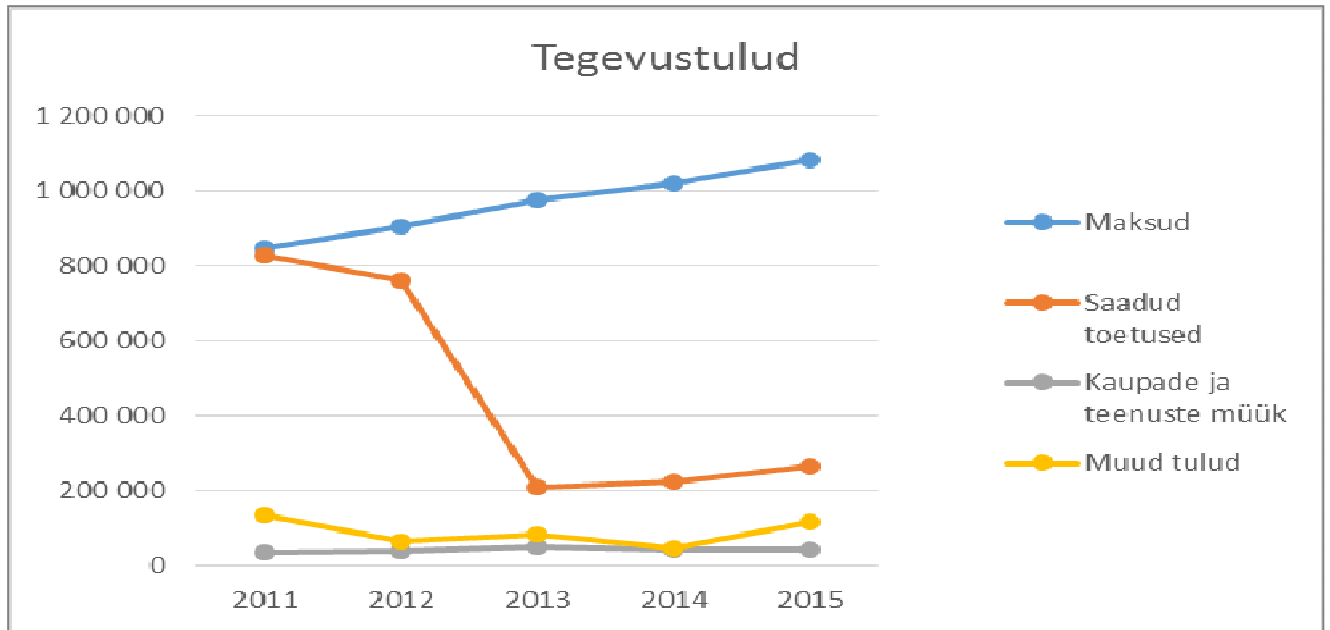
Likviidsus–likviidsed varad/lühiajalised kohustused <sup>1</sup>

Lühiajaline maksevõime–käibevara/lühiajalised kohustused <sup>2</sup>

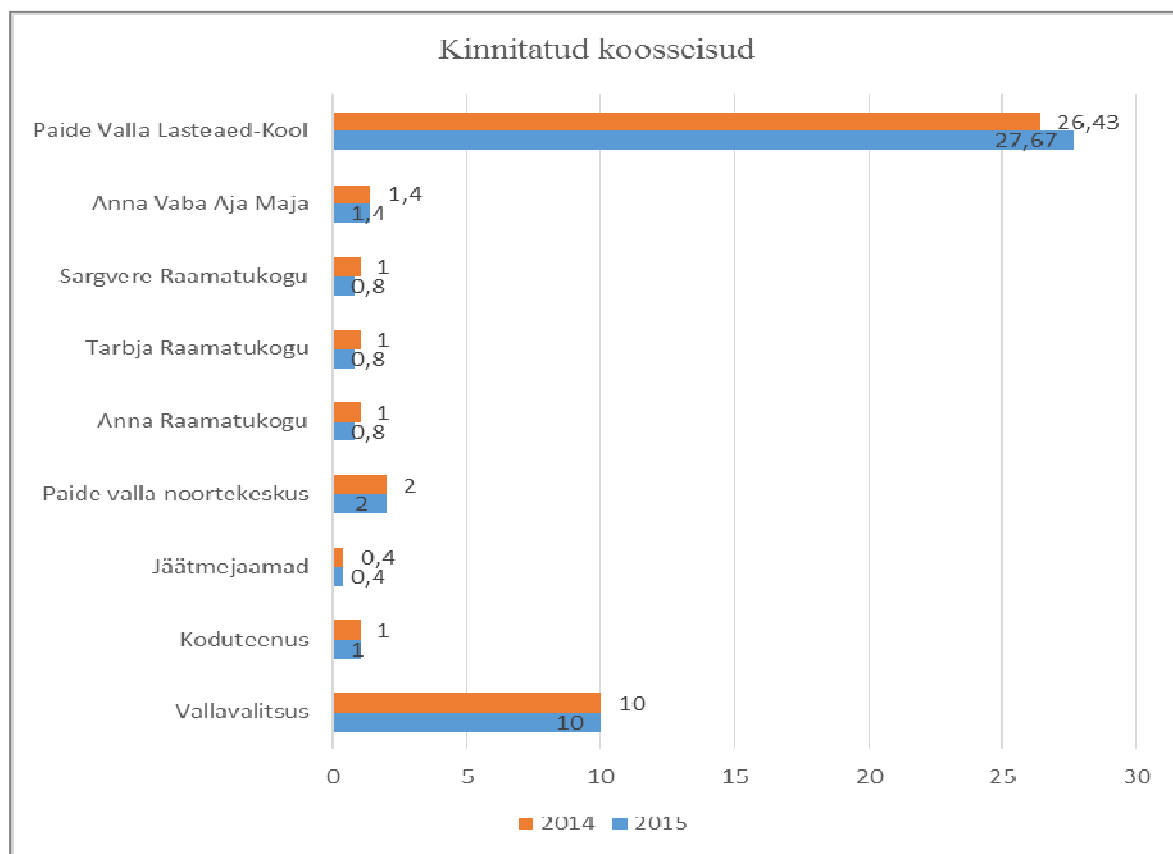
Põhitegevuse tulem on tulude ja kulude vahe <sup>3</sup>

Netovõlakkoormuse ülemmäär <sup>4</sup>





## 1.5. STRUKTUUR, TÖÖTAJAD JA TÖÖTASUD



	Töötajate keskmine arv majandusaastal (taandatuna täistööajale)	Töötasud majandusaastal (eurodes)	Töötasu võlaõiguslike lepingute alusel (eurodes)
Volikogu	×	27 632	65
Vallavalitsus	10,22	132 104	20
Külavanemad	×	261	246
Vallateede korrashoid	×	0	4 141
Jäätmekäitlus	0,38	2 027	0
Eespool nimetatamata tervishoiu kulud	×	598	0
Paide valla noortekeskus	2,00	13 839	0
Anna Raamatukogu	0,80	5 603	0
Tarbja Raamatukogu	0,80	6 223	0
Sargvere Raamatukogu	0,80	5 559	0
Anna Vaba Aja Maja	1,40	10 518	1 220
Paide Valla Lasteaed-Kool	27,46	215 740	1 290
Koduteenus	1,00	5 124	0
Kokku	44,86	425 228	6 982

Ülaloodud tasud on arvestatud ilma sotsiaalmaksu ja töötuskindlustuseta. Töötasude hulka on arvestatud kõik töötasud ja hüvitised (vt lisa 12). Muid täiendavaid soodustusi ei ole tegevjuhtkonnale ega kõrgema juhtkonna liikmetele arvestatud (vt lisa 17).

## 1.6. ÜLEVAADE SISEKONTROLLSÜSTEEMIST

Sisekontrollisüsteemina tegutseb volikogu revisjonikomisjon. Komisjon on kolmeliikmeline. Paide Vallavolikogu otsusega on kinnitatud komisjoni tööplaani. Kontrollimise kohta koostatakse kontrollakt. 2015. aastal toimus seitse istungit ja revideeritavad valdkonnad olid alljärgnevad:

- ✓ 2014. aasta majandusaasta aruande ja eelarve täitmise aruande läbivaatamine;
- ✓ Tarbja võimla küttesüsteemide ekspertiisakti analüüs ja võimalikud lahendused;
- ✓ 2014 majandusaasta eelarve täitmise arutelu ja eelarve kinnitamiseks arvamuse kujundamine;
- ✓ lepingute täitmise kontroll ja analüüs;
- ✓ valla omanduses olevate sõidukite kasutuse analüüs ja sõidupäevikute kontroll;
- ✓ 2014. aasta aktides esilekerkinud puuduste, lahenduste järelkontroll;
- ✓ 2015. aasta revisjonikomisjoni töö aruande koostamine;
- ✓ 2016. aasta tööplaani koostamine.

Paide Vallavolikogu otsusega 28.01.2016 nr 6 kinnitati 2016. aasta tööplaani.

- ✓ 2015 volikogu ja vallavalitsuse alaeelarvete kasutamise ja täitmise analüüs;
- ✓ valla hallatavate asutuste finantstegevuse kontroll ja teostatud investeeringute kontroll;
- ✓ 2015 eelarve täitmise aruande läbivaatamine- eelarve koostamise otstarbekuse, säästlikkuse ja tõhususe hindamine;
- ✓ 2015. Majandusaasta aruande läbivaatamine ja komisjoni seisukoha kujundamine;
- ✓ valla poolt toetust saavate ringide- tegevusgruppide tegevuse kontroll ja analüüs;
- ✓ 2015-2016 aktides esilekerkinud puuduste lahenduste järelkontroll;
- ✓ 2016. aastal teostatud tegevuste alusel aruande koostamine ja 2017. aasta tööplaani koostamine.

## 2.RAAMATUPIDAMISE AASTAARUANNE

### 2.1. BILANSS

(eurodes)

	Lisa	31.12.2015	31.12.2014
<b>Varad</b>			
<b>Käibevara</b>			
Raha	2	199 302	294 249
Maksunõuded	3A	108 840	96 210
Muud nõuded ja ettemaksed	4	2 599	2 262
<b>Käibevara kokku</b>		<b>310 741</b>	<b>392 721</b>
<b>Põhivara</b>			
Osalused tütar- ja sidusettevõtjates	8	409 610	409 610
Pikaajalised finantsinvesteeringud	5	31 972	27 876
Materiaalne põhivara	6	2 861 640	2 922 102
<b>Põhivara kokku</b>		<b>3 303 222</b>	<b>3 359 588</b>
<b>Varad kokku</b>		<b>3 613 963</b>	<b>3 752 309</b>
<b>Kohustused</b>			
<b>Lühiajalised kohustused</b>			
Saadud maksude, lõivude ja trahvide ettemaksed		372	513
Võlad hankijatele		13 798	18 417
Võlad töövõtjatele		8 690	9 288
Muud kohustused ja saadud ettemaksed	3A, 7	23 204	30 069
Laenukohustused	16	21 600	21 600
<b>Lühiajalised kohustused kokku</b>		<b>67 664</b>	<b>79 887</b>
<b>Pikaajalised kohustused</b>			
Laenukohustused	16	64 800	86 400
<b>Pikaajalised kohustused kokku</b>		<b>64 800</b>	<b>86 400</b>
<b>Netovara</b>			
Akumuleeritud ülejääk		3 586 082	3 662 182
Aruandeperioodi tulem		-104 583	-76 160
<b>Netovara kokku</b>		<b>3 481 499</b>	<b>3 586 022</b>
<b>Kohustused ja netovara kokku</b>		<b>3 613 963</b>	<b>3 752 309</b>

## 2.2. TULEMIARUANNE

(eurodes)

	<b>Lisa</b>	<b>2 015</b>	<b>2 014</b>
<b>Tegevustulud</b>			
Maksutulud	3B	1 084 652	1 021 581
Saadud toetused	9	264 359	223 961
Tulud kaupade ja teenuste müügist	10	45 590	45 158
Muud tegevustulud	11	118 757	46 350
<b>Tegevustulud kokku</b>		<b>1 513 358</b>	<b>1 337 050</b>
<b>Tegevuskulud</b>			
Tööjõukulud	12	-578 553	-549 907
Põhivara amortisatsioon ja allahindlus	6	-253 225	-223 878
Antud toetused	14	-172 212	-123 483
Muud tegevuskulud	13	-613 000	-515 917
<b>Tegevuskulud kokku</b>		<b>-1 616 990</b>	<b>-1 413 185</b>
<b>Aruandeperioodi tegevustulem</b>		<b>-103 632</b>	<b>-76 135</b>
<b>Finantstulud ja -kulud</b>			
Intressikulu	16	-986	-107
Tulu hoiustelt ja väärtpaberitelt	2	35	82
<b>Finantstulud ja -kulud kokku</b>		<b>-951</b>	<b>-25</b>
<b>Aruandeperioodi tulem</b>		<b>-104 583</b>	<b>-76 160</b>



## 2.3. RAHAVOOGUDE ARUANNE

(eurodes)

	<b>Lisa</b>	<b>2015</b>	<b>2014</b>
<b>Rahavood põhitegevusest</b>			
Aruandeperioodi tegevustulem		-103 632	-76 135
Korrigeerimised			
Põhivara amortisatsioon ja ümberhindlus	6	253 225	223 878
Käibemaksukulu põhivara soetuselt	13	38 481	12 607
Saadud toetused põhivara sihtfinantseerimiseks	9	-94 402	-108 806
Saadud kasum põhivara müügist	11	-496	0
Antud sihtfinantseerimine põhivara soetuseks	14	83 719	41 637
<b>Korrigeeritud tegevustulem</b>		<b>176 894</b>	<b>93 181</b>
Käibevarade netomuutus		-12 966	9 134
Kohustuste netomuutus		-12 254	9 178
<b>Rahavood põhitegevusest kokku</b>		<b>151 675</b>	<b>111 493</b>
<b>Rahavood investeerimistegevusest</b>			
Materiaalse põhivara soetus	6	-231 235	-75 710
Laekunud põhivara müügist	11	500	0
Laekunud sihtfinantseerimine põhivara soetuseks	9	94 402	108 806
Makstud sihtfinantseerimine põhivara soetuseks	14	-83 672	-41 637
Tasutud finantsinvesteeringute soetamisel	5	-4 096	-4 096
Laekunud intressid ja muud finantstulud	2	34	82
<b>Rahavood investeerimistegevusest kokku</b>		<b>-224 067</b>	<b>-12 555</b>
<b>Rahavood finantseerimistegevusest</b>			
Laekunud laenud	16	0	108 000
Tagasi makstud laenud	16	-21 600	0
Makstud intressid	16	-955	-100
<b>Rahavood finantseerimistegevusest kokku</b>		<b>-22 555</b>	<b>107 900</b>
<b>Puhas rahavoog</b>		<b>-94 947</b>	<b>206 838</b>
Raha ja selle ekvivalendid perioodi alguses	2	294 249	87 411
Raha ja selle ekvivalentide muutus		-94 947	206 838
Raha ja selle ekvivalendid perioodi lõpus	2	199 302	294 249

## 2.4. NETOVARA MUUTUSTE ARUANNE

(eurodes)

	Lisa	Akumuleeritud tulem
<b>Saldo seisuga 31.12.2013</b>		<b>3 630 896</b>
Põhivara ümberhindlus	6	31 286
Aruandeperioodi tulem		-76 160
<b>Saldo seisuga 31.12.2014</b>		<b>3 586 022</b>
Põhivara ümberhindlus	6	60
Aruandeperioodi tulem		-104 583
<b>Saldo seisuga 31.12.2015</b>		<b>3 481 499</b>

## 2.5. EELARVE TÄITMINE ARUANNE

(eurodes)

<b>Põhitegevuse tulud</b>	<b>Esialgne</b>	<b>Lõplik</b>	<b>Täitmine</b>
<b>30 Maksud</b>	<b>1 057 899</b>	<b>1 057 899</b>	<b>1 082 688</b>
3000 Füüsilise isiku tulumaks	975 899	975 899	994 699
3030 Maamaks	80 000	80 000	85 781
3044 Reklaamimaks	2 000	2 000	2 208
<b>32 Kaupade ja teenuste müük</b>	<b>42 850</b>	<b>45 949</b>	<b>46 113</b>
320 Riigilõivud	3 000	3 000	4 548
3220 Kohatasud	9 000	9 000	8 526
3220 Paide Valla Lasteaed-Kool toitlustamine	13 423	13 423	10 969
3220 Paide Valla Lasteaed-Kool osalustasu	7 524	7 524	7 186
3220 Muud laekumised haridusasutuste majandustegevusest	20	1 003	2 026
3221 Reklaami müügitulu	350	520	652
3221 Muud kultuuri- ja kunstiasutuste tulud	0	61	117
3223 Laekumised tervishoiuasutuste majandustegevusest	0	800	800
3224 Laekumised sotsiaalasutuste majandustegevusest	3 500	3 500	4 154
3225 Laekumised elektrienergia kasutamisest	1 900	1 900	1 555
3225 Üüritulu	263	263	168
3229 Laekumised üldvalitsemisasutuste majandustegevusest	100	600	748
3233 Üüri- ja renditulu	2 650	3 075	3 131
3237 Kasutusõiguse tasu	320	320	320
3238 Muu kaupade ja teenuste müük	800	960	888
3238 Maa erastamise teenustasu	0	0	325
<b>35 Saadud toetused</b>	<b>163 731</b>	<b>168 727</b>	<b>169 460</b>
3500 Põllumajanduse Registrate ja Informatsiooni Amet	849	849	973
3500 Eesti Töötukassa	300	300	909
3500 Rahandusministeerium	706	706	706
3500 Lastekaitse Liit	0	1 500	1 500
3500 Kultuuriministeerium	0	2 869	2 869
3500 Eesti Noorsootöö Keskus	0	627	627
35201 Toetusfond	161 876	161 876	161 876
<b>38 Muud tegevustulud</b>	<b>47 769</b>	<b>57 628</b>	<b>99 868</b>
3825 Laekumised vee erikasutusest	42 689	42 689	43 022
3825 Kaevandamisõiguse tasu	5 000	14 859	56 756
3882 Saastetasud	80	80	90
<b>Põhitegevustulud kokku</b>	<b>1 312 249</b>	<b>1 330 203</b>	<b>1 398 129</b>

<b>Põhitegevuse kulud</b>			
<b>Kulud tegevusalade järgi</b>			
<b>01 Üldised valitsussektori teenused</b>	<b>289 321</b>	<b>286 215</b>	<b>271 273</b>
01111 Volikogu	44 348	44 348	42 633
01112 Vallavalitsus	224 685	224 685	215 505
01112 Sümboolika	600	600	600
01112 Külavanemad	1 000	1 000	849
01114 Reservfond	7 000	3 894	0
01330 Südamaa Vabavald	100	100	100
01330 Järva Arengu Partnerid	1 510	1 510	1 510
01330 Järvamaa Omavalitsuste Liit	8 200	8 200	8 198
01330 Eesti Maaomavalitsuste Liit	1 878	1 878	1 878
<b>04 Majandus</b>	<b>102 887</b>	<b>103 387</b>	<b>83 113</b>
04350 Elektrienergia	6 000	6 000	3 840
04510 Valla teede korrashoid	77 617	77 617	68 338
04600 Side	2 400	2 400	2 197
04740 Üldplaneering/ planeering	12 350	12 350	3 907
04740 Üldmajanduslikud arendusprojektid	3 500	3 500	3 350
04810 MTÜ Mäo Keskus	320	320	320
04900 Muu majandus	700	1 200	1 161
<b>05 Keskkonnakaitse</b>	<b>12 449</b>	<b>12 037</b>	<b>10 929</b>
05100 Jäätmekäitlus	10 499	10 499	9 409
05400 Veekogud	1 950	1 538	1 520
<b>06 Elamu- ja kommunaalmajandus</b>	<b>20 503</b>	<b>20 503</b>	<b>18 546</b>
06100 Elamumajandus	1 100	1 100	758
06400 Tänavavalgustus	12 413	12 413	11 897
06605 Hulkuvate loomadega seotud tegevus	1 900	1 900	1 260
06605 Heakord	5 090	5 090	4 631
<b>07 Tervishoid</b>	<b>150</b>	<b>950</b>	<b>467</b>
07600 Eespool nimetamata tervishoiu kulud	150	950	467
<b>08 Vabaaeg, kultuur ja religioon</b>	<b>161 410</b>	<b>166 154</b>	<b>151 840</b>
08102 Sargvere Spordiselts	640	640	640
08102 Spordiüritused	2 500	2 500	788
08102 Sporditegevus	2 000	2 000	479
08106 Huviringid	6 500	6 500	4 654
08107 Paide valla noortekeskus	21 769	21 982	21 799
08107 Paide valla noortekeskus-projekt	0	627	627
08109 Vaba aja üritused	2 000	2 000	1 483
08201 Anna Raamatukogu	9 978	10 088	9 927
08201 Tarbja Raamatukogu	8 527	8 587	8 445
08201 Sargvere Raamatukogu	9 564	9 724	9 374
08201 Trükised Raamatukogudele	2 100	4 969	4 785
08202 Anna Vaba Aja Maja	22 955	23 078	20 604

08208 Piirkondlikud tegevused	4 190	4 190	3 819
08209 Maakultuuri Edendamise Selts	18 457	18 457	18 457
08209 Mõisa haldamine	23 336	23 336	23 336
08209 Sargvere mõis	2 500	2 500	1 743
08300 Vallaleht ja raadioreklaam	4 555	4 725	4 469
08400 Kirik	11 540	11 952	11 952
08500 Regionaalne areng	4 000	4 000	576
08500 Kodaniku algatuslikud projektid	3 500	3 500	3 084
08600 Muu vabaalg, kultuur ja religioon	799	799	799
<b>09 Haridus</b>	<b>639 651</b>	<b>650 473</b>	<b>629 110</b>
09110 Omavalitsustelt ostetud teenused-lasteaiad	58 000	62 300	62 282
09110 Paide Valla Lasteaed-Kool (lasteaed)	80 923	80 923	79 954
09210 Paide Valla Lasteaed-Kool	271 701	282 523	263 616
09212 Paide Valla Lasteaed-Kool (õpetajad)	70 114	70 114	70 114
09220 Omavalitsustelt ostetud teenused-koolid	106 040	101 400	100 644
09221 Omavalitsustelt ostetud teenused-TKK	9 348	9 688	9 517
09600 Õpilastransport	29 700	29 700	29 598
09601 Koolitoit	12 945	12 945	12 540
09800 Muud hariduskorralduslikud kulud	880	880	845
<b>10 Sotsiaalne kaitse</b>	<b>82 878</b>	<b>87 484</b>	<b>67 019</b>
10110 Haigete sotsiaalne kaitse	256	256	256
10121 Muu puuetega inimeste sotsiaalne kaitse	200	200	0
10200 Hooldekodud	31 714	31 714	27 837
10201 Koduteenused	11 207	14 313	12 453
10201 Sotsiaalteenused eakatele	2 650	2 650	2 609
10402 Sotsiaalteenused peredele ja lastele	29 029	30 529	23 146
10402 Vajaduspõhine peretoetus	1 933	1 933	0
10701 Toimetulekutoetus	5 889	5 889	718
<b>Põhitegevuse kulude hulgas</b>			
4 Antud toetused	99 762	105 712	88 687
50 Tööjõukulud	582 067	583 114	578 822
5,6 Muud tegevuskulud	627 420	638 377	564 787
6 Muud kulud			
<b>Põhitegevuse kulud kokku</b>	<b>1 309 249</b>	<b>1 327 203</b>	<b>1 232 297</b>
<b>Põhitegevuse tulem</b>	<b>3 000</b>	<b>3 000</b>	<b>165 832</b>
<b>Investeeringustegevus</b>			
<b>381 Põhivara müük (+)</b>	<b>0</b>	<b>0</b>	<b>500</b>
<b>15 Osaluste soetus (-)</b>	<b>-4 096</b>	<b>-4 096</b>	<b>-4 096</b>
<b>15 Põhivara soetus (-)</b>	<b>-201 845</b>	<b>-263 036</b>	<b>-231 234</b>
04510 Valla teede korrashoid	-152 470	-206 661	-195 849
08209 Sargvere mõis	-6 300	-6 300	0
09210 Paide Valla Lasteaed-Kool	-38 075	-45 075	-35 385
10201 Investeering-Põhjaka vanurite maja	-5 000	-5 000	0

<b>3502 Põhivara soetuseks saadud sihtfinantseerimine (+)</b>	<b>0</b>	<b>94 271</b>	<b>94 402</b>
3502 Ettevõtluse Arendamise Sihtasutus	0	60 271	60 402
3502 Siseministeerium	0	34 000	34 000
<b>4502 Põhivara soetuseks antud sihtfinantseerimine (-)</b>	<b>-68 308</b>	<b>-101 388</b>	<b>-97 830</b>
04510 Valla teede korrashoid	-31 308	-31 308	-28 475
06100 Elamumajandus	-30 000	-57 000	-56 477
06300 Veevarustus	-7 000	-13 080	-12 878
655 Finantstulud (+)	0	0	34
650 Finantskulud (-)	-1 400	-1 400	-955
<b>Investeeringustegevus kokku</b>	<b>-275 649</b>	<b>-275 649</b>	<b>-239 679</b>
<b>Eelarve tulem</b>	<b>-272 649</b>	<b>-272 649</b>	<b>-73 347</b>
<b>Finantseerimistegevus</b>			
2586 Kohustusetasumine (-)	-21 600	-21 600	-21 600
<b>Likviidsete varade muutus</b>			
<b>100 Muutus kassas</b>	<b>-294 249</b>	<b>-294 249</b>	<b>94 947</b>

#### Reservfond

Tegevusala	Selgitus	Eraldus reservist	Kulutatud	Jääk
Eelarve				7 000
10201	Põhjaka vanurite maja reoveeseptiku ja torustiku vahetustööd	3106	3106	3 894

## 2.6. RAAMATUPIDAMISE AASTAARUANDE LISAD

### Lisa 1 Aastaruande koostamisel kasutatud arvestuspõhimõtted

Käesolev Paide Vallavalitsuse raamatupidamise aastaaruanne on koostatud kooskõlas Eesti Vabariigi hea raamatupidamistavaga. Hea raamatupidamistava tugineb rahvusvaheliselt tunnustatud arvestuse ja aruandluse põhimõtetele, mille põhinõuded on kehtestatud Eesti Vabariigi raamatupidamise seaduses, mida täiendavad Raamatupidamise Toimkonna poolt välja antud juhendid ning Riigi raamatupidamise üldeeskiri.

Raamatupidamise aastaaruanne on koostatud eurodes.

Raamatupidamise aastaaruanne on koostatud, lähtudes soetusmaksumuse printsiibist, v.a enne 1995. aastat soetatud materiaalne põhivara, mis on kajastatud ühekordselt ümberhinnatud väärtuses.

Varade ja kohustuste jaotus lühi- ja pikaajalisteks

Varad ja kohustused on bilansis jaotatud lühi- ja pikaajalisteks lähtudes sellest, kas vara või kohustuse eeldatav valdamine kestab kuni ühe aasta või kauem bilansikuupäevast arvestatuna.

Raha ja raha ekvivalendid

Bilansis kajastatakse rahana kassas olevat sularaha ning pankades olevaid arvelduskontode jääke.

Maksu- ja muud nõuded

Maksunõudeid kajastatakse selle riigiraamatupidamiskohuslase üksuse tulemiaruanes, kes seaduse alusel on määratud maksu saajaks. Maksmata kuid deklareeritud maksunõuete üle peetakse arvestust tekkepõhiselt. Iga konkreetse kliendi nõudeid hinnatakse eraldi, arvestades teadaolevat informatsiooni kliendi maksevõime kohta. Ebatõenäoliselt laekuvad nõuded on bilansis tõenäoliselt laekuva summani alla hinnatud. Aruandeperioodil laekunud, kuid varasematel perioodidel kuludesse kantud nõuded kajastatakse aruandeperioodil ebatõenäoliste nõuete kulu vähendusena. Nõue loetakse lootusetuks, kui juhtkonna hinnangul puuduvad võimalused nõude kogumiseks. Lootusetud nõuded on bilansist välja kantud.

Pikaajalised finantsinvesteeringud

Pikaajaliste finantsinvesteeringutena kajastatakse aktsiaid ja osi, millest aruandekohuslane omab alla 20%. Pikaajalised finantsinvesteeringud on tehtud avaliku sektorisse kuulvatesse äriühingutesse koostöös teiste kohalike omavalitsuste üksustega ning neid kajastatakse soetusmaksumuses. See hinnatakse alla, kui osaluse objekti omakapitalist aruandekohuslasele kuuluv osa on langenud allapoole osaluse bilansilisest väärtusest. Kajastatud allahindlused taastatakse järgmistel perioodidel, kuid mitte kõrgemale soetusmaksumusest.

Materiaalne põhivara

Materiaalseks põhivaraks loetakse varasid, mida kasutatakse hinnanguliselt pikema perioodi jooksul kui üks aasta ja mille soetamismaksumus on alates 2 000 eurost. Madalama soetamismaksumusega või lühema kasuliku elueaga varaobjektid kantakse kasutusse võtmisel kuluks ning nende üle peetakse arvestust bilansiväliselt. Põhivara rekonstrueerimisväljaminekud, mis vastavad materiaalse põhivara mõistele, liidetakse materiaalse põhivara soetusmaksumusele. Rekonstrueerimisväljaminekute lisamisel hinnatakse vara järelejäänud

kasulikku eluiga ja vajadusel reguleeritakse põhivara kulumi normi. Põhivara soetusmaksumusse arvatakse kulutused, mis on vajalikud selle kasutuselevõtmiseks, v.a soetusega kaasnevad maksud, lõivud, laenu-, koostis- ja lähetuskulud, mis kajastatakse kuluna. Põhivara kajastatakse soetamismaksumuses, millest on maha arvatud akumulieeritud kulum ja võimalikud väärtuse langusest tulenevad allahindlused. Kulumi arvestamisel kasutatakse lineaarset meetodit. Kulumi norm määratakse igale põhivara objektile eraldi, sõltuvalt selle hinnangulisest kasulikust elueast. Kui põhivara koosneb erineva hinnangulise kasuliku elueaga komponentidest, mille soetusmaksumust on võimalik usaldusväärselt hinnata, võetakse komponendid eraldi arvele. Uue põhivara kulumi normid aastas on põhivara gruppidele järgmised:

- ✓ Hooned ja rajatised 2%-5%
- ✓ Masinad ja seadmed 20%
- ✓ Arvutustehnika 33%
- ✓ Muu inventar 20%

### Ümberhindlus

Materiaalse põhivara ümberhindlus on ühekordne tegevus, mis tuleneb vajadusest võtta arvele enne 1996. aastal toimunud hüperinflatsiooni ja korrigeerida varasemaid puudujääke raamatupidamises. Seoses maareformi kestmisega on ümberhindluste kajastamist jätkatud ka peale 2005. aastat, võttes arvele aruandeperioodil mõõdistatud ja maakatastrisse kantud maad. Jätkub ka valla teede munitsipaliseerimine. Arvele on võetud need teed, mis on mõõdistatud ja mille teelune maa on kantud maakatastrisse. Varade ümberhindamiseks kasutatakse eelisjärjekorras turuhinda. Objektide korral, millel turuhind puudub, kasutatakse õiglase väärtuse määramiseks jääkmaksumuse meetodit. Maa arvelevõtmiseks kasutatakse maksustamishinda, kui turuhind pole teada. Turuhinna puudumise korral on teistelt avaliku sektori üksustelt saadud põhivara lubatud erandjuhul võtta arvele ka üleandja bilansilises jääkmaksumuses. Teede ümberhindlusel on arvestatud 50% uue tee maksumusest. Ümberhinnatava vara uued hinnad on järgnevad: tolmuwabatee 2,56 eurot m<sup>2</sup>, asfaltbetoonkate 4,47 eurot m<sup>2</sup>, kruuskate 1,28 euro m<sup>2</sup>, pinnaskate 0,19 eurot m<sup>2</sup>. Teede ümberhindlust teostas valla majandusnõunik.

### Finantskohustused

Kõik finantskohustused (võlad hankijatele, muud lühi- ja pikaajalised võlakohustused) võetakse algselt arvele nende soetusmaksumuses, mis sisaldab ka kõiki soetamisega otseselt kaasnevaid kulutusi. Edasine kajastamine toimub korrigeeritud soetusmaksumuse meetodil. Lühiajaliste finantskohustuste korrigeeritud soetusmaksumus on üldjuhul võrdne nende nominaalväärtusega, mistõttu lühiajalisi finantskohustusi kajastatakse bilansis maksmisele kuuluvas summas.

### Sihtfinantseerimine

Sihtfinantseerimisena kajastatakse sihtotstarbeliselt antud ja teatud tingimustega seotud toetusi. Sihtfinantseerimist ei kajastata tuluna või kuluna enne, kui toetuse saaja on teinud kulutused, milleks sihtfinantseerimine oli ette nähtud ning eksisteerib piisav kindlus, et sihtfinantseerimine leiab aset. Saadud sihtfinantseerimise kajastamisel rakendatakse brutomeetodit, mille järgi kajastatakse nii saadud sihtfinantseerimist kui ka selle arvel tehtud

kulusid või põhivara soetust mõlemaid eraldi. Tegevuskulude sihtfinantseerimise kajastamisel lähtutakse tulude ja kulude vastavuse printsiibist ning tulude sihtfinantseerimisest kajastatakse proportsionaalselt sellega seonduvate kuludega. Sihtfinantseerimise korral põhivara



soetamiseks võetakse vara bilansis arvele tema soetamismaksumuses, saadud sihtfinantseerimine aga kajastatakse samal ajal tuluna.

#### Renditud varad

Aruandekohuslane on rentnik:

Kapitalirendina käsitletakse rendilepingut, mille puhul kõik olulised vara omandiga seotud riskid ja hüved kanduvad üle rentnikule. Muud rendilepingud kajastatakse kasutusrendina. Kasutusrendi tingimustel renditud vara bilansis ei kajastata. Kasutusrendi maksed kajastatakse kuluna ühtlaselt rendiperioodi jooksul.

#### Tulude arvestus

Kogutud maksude ning loodusvarade kasutamise ja saastetasude tulu võetakse arvele tekkepõhiselt vastavalt Maksu- ja Tolliameti poolt esitatud teatistele. Kohalike maksude tulu võetakse arvele tekkepõhiselt vastavalt esitatud maksudeklaratsioonidele. Toodete, kaupade ja põhivara müügist saadud tulu kajastatakse siis, kui kõik olulised omandiga seotud riskid on läinud üle ostjale ning müügitulu ja tehinguga seotud kulu on usaldusväärset määratav. Tulu teenuse müügist kajastatakse teenuse osutamisel.

#### Kulude arvestus

Kulusid kajastatakse tekkepõhiselt. Põhivara või varude soetamisel tasutud mittetagastatavad maksud ja lõivud, sh käibemaks, mida ei saa arvata sisendkäibemaksuks, kajastatakse soetamishetkel kuluna tulemiaruaude kirjel „muud kulud“.

#### Tehingud seotud osapooltega

Seotud osapoolteks loetakse Paide Vallavalitsuse volikogu ja valitsuse liikmeid ning asutuste juhte, kellele on antud õigus iseseisvalt lepinguid sõlmida, kõigi eelpool loetletud tegev- ja kõrgema juhtkonna liikmete lähedased pereliikmed, samuti ka nende valitseva ja olulise mõju all olevad sihtasutused, mittetulundusühingud ja äriühingud.

#### Bilansipäevajärgsed sündmused

Raamatupidamise aastaaruandes kajastuvad olulised vara ja kohustuste hindamist mõjutavad asjaolud, mis ilmsid bilansikuupäeva ja aruaude koostamispäeva vahemikul, kuid on seotud aruaudeperioodil või varasematel perioodidel toimunud tehingutega. Bilansipäevajärgsed sündmused, mida ei ole varade ja kohustuste hindamisel arvesse võetud, kuid mis võivad oluliselt mõjutada järgmise aruaudeaasta tulemust, avalikustatakse raamatupidamise aastaaruande lisades.

#### Eelarve täitmise aruanne

Eelarve täitmise aruanne on koostatud kassapõhiselt, mistõttu selle andmeid ei ole võimalik võrrelda tekkepõhistes aruaunetes kajastatud andmetega. Lisaks kassapõhisest printsiibist tulenevatele ajalistele erinevustele on selles kasutusel veel järgmised olulised erinevad arvestuspõhimõtted:

- ✓ põhivara soetamisel tasutud summad kajastatakse eelarve täitmisel kuluna ning põhivara müügist laekunud summad tuluna, amortisatsioon ja muid põhivaradega tehtud mitterahalisi tehinguid eelarve täitmise aruaudes ei kajastata;
- ✓ kaupade ja teenuste ning põhivarade soetamisel lisanduv käibemaks, mida ei saa arvata sisendkäibemaksuks, on eelarve täitmise aruaudes kajastatud vastavate kaupade, teenuste ja põhivara soetamise kuluna (tekkepõhisel aruaudes eraldi tulemiaruaude real „muud tegevuskulud“).

## Lisa 2 Raha ja selle ekvivalendid

(eurodes)

	31.12.2015	31.12.2014
Sularaha	171	147
Arvelduskontod pankades	199 131	294 102
<b>Raha ja selle ekvivalendid kokku</b>	<b>199 302</b>	<b>294 249</b>

	2015	2014
Intressitulu arvelduskontodelt	35	82

## Lisa 3 Maksud

(eurodes)

### A. Maksunõuded ja -kohustused

	Lühiajalised nõuded		Lühiajalised kohustused	
	31.12.2015	31.12.2014	31.12.2015	31.12.2014
Üksikisiku tulumaks	86 586	84 668	5 639	5 389
Nõuded loodusressursside kasutamisest ja saastetasudest	21 235	10 690	0	0
Maamaks	1 019	852	0	0
Sotsiaalmaks	0	0	11 654	10 956
Kogumispensionimaksud	0	0	580	515
Töötuskindlustusmaksed	0	0	731	867
<b>Maksud kokku</b>	<b>108 840</b>	<b>96 210</b>	<b>18 604</b>	<b>17 727</b>

### B. Maksutulud

	2015	2014
Üksikisiku tulumaks	996 616	932 851
Maamaks	85 948	86 552
Reklaamimaks	2 088	2 178
<b>Maksutulud kokku</b>	<b>1 084 652</b>	<b>1 021 581</b>

## Lisa 4 Muud nõuded ja ettemaksud

(eurodes)

	31.12.2015	31.12.2014
Nõuded ostjate vastu	1 834	1 987
Nõuded toetuste eest	764	267
Muud nõuded	1	0
Muud ettemakstud tulevaste perioodide kulud	0	8
<b>Muud nõuded ja ettemaksud kokku</b>	<b>2 599</b>	<b>2 262</b>

### Lisa 5. Pikaajalised finantsinvesteeringud

(eurodes)

	Osaluse %	Aktsiate arv	31.12.2015	31.12.2014
AS Järvamaa Haigla (vt lisa 19)	5,500	476	30 445	26 349
AS Väätsa Prügila	5,975	239	1 527	1 527
<b>Pikaajalised finantsinvesteeringud kokku</b>			<b>31 972</b>	<b>27 876</b>

### Lisa 6. Materiaalne põhivara

(eurodes)

	Maa	Hooned ja rajatised	Masinad ja seadmed	Muu põhivara	Lõpetam ata ehitused	Kokku
<b>31.12.2013</b>						
Soetusmaksumus	13 591	4 073 153	84 461	26 055	0	4 197 260
Kogunenud kulum	0	-1 060 469	-59 145	-26 055	0	-1 145 669
Põhivara jääkväärtus	13 591	3 012 684	25 316	0	0	3 051 591
Soetused ja parendused	251	60 202	0	0	2 650	63 103
Kulum ja allahindlus	0	-204 820	-11 214	0	0	-216 034
Mahakantud põhivara soetusmaksumus	0	-19 727	0	-2 876		-22 603
Mahakantud põhivara kulum	0	11 883	0	2 876		14 759
Ümberhindlus	481	30 805	0	0	0	31 286
<b>31.12.2014</b>						
Soetusmaksumus	14 323	4 144 433	84 461	23 179	2 650	4 269 046
Kogunenud kulum	0	-1 253 406	-70 359	-23 179	0	-1 346 944
Põhivara jääkväärtus	14 323	2 891 027	14 102	0	2 650	2 922 102
Soetused ja parendused	3 483	107 391	0	0	81 880	192 754
Kulum ja allahindlus	0	-215 923	-10 437	0	0	-226 360
Müüdud põhivara jääkväärtuse mahakandmine	-4	0	0	0	0	-4
Mahakantud põhivara soetusmaksumus	0	-44 346	0	0	0	-44 346
Mahakantud põhivara kulum	0	17 481	0	0		17 481
Üle antud mitterahaline sihtfinantseerimine (vt lisa 14)	-47	0	0	0	0	-47
Ümberhindlused	60	0	0	0	0	60

Ümberklassifitseerimine	0	82 330	0	0	-82 330	0
<b>31.12.2015</b>						
Soetusmaksumus	17 815	4 289 808	84 461	23 179	2 200	4 417 463
Kogunenud kulum	0	-1 451 848	-80 796	-23 179	0	-1 555 823
Põhivara jääkväärtus	17 815	2 837 960	3 665	0	2 200	2 861 640

Rahavoogudearuandes kajastub materiaalse põhivara eest tasutud summana 231 235 eurot, mis tuleneb järgmistest summadest: teemaade ostmisega seotud kulud 3 483 eurot (koos käibemaksuga 4 109 eurot sh notaritasud summas 3 759 ja maa ostuhind 350 eurot), kruusateede remonttööd – OÜ Mateko 32 618 eurot (koos käibemaksuga 39 142 eurot), mustkattega teede pindamine – AS Teede REV-2 74 773 eurot (koos käibemaksuga 89 728), Mäo kerkliiklustee ehitus (vt lisa 9) – AS Järva Teed 50 752 eurot (koos käibemaksuga 60 903 eurot), omanikujärelevalve OÜ Estroad 1 640 eurot (koos käibemaksuga 1 968 eurot), Tarbja võimla ja lasteaed-kooli küttesüsteemi remonttööd – OÜ Vesi&Õhk 28 728 eurot (koos käibemaksuga 34 473 eurot), ekspertarvamus Tarbja võimla küttesüsteemide kohta 460 eurot (koos käibemaksuga 552 eurot), omanikujärelevalve 300 eurot (koos käibemaksuga 360 eurot).

Mahakantud põhivara soetusmaksumus: müüdi teelõik, mille teemaa hinnaks oli 4 eurot (vt lisa 11), seoses valla teedale tehtud investeringutega tuli eelnevalt arvel olevat vara kuludesse kanda summas 44 346 eurot, vara jääkväärtuseks oli 26 865 eurot.

Ümberhindlusena võeti arvele varem katastrisse kandmata maad väärtuses 60 eurot, mis hinnati maa maksustamishinnas.

Üüritulo saadi materiaalselt põhivaralt väljaüritud sotsiaalpindadelt 168 eurot. Üürilepingud sõlmitakse tähtajaga kuni üks aasta. Mitteelutuumide renditulu suuruseks oli 3 125 eurot, valdav osa nimetatud laekumistest on seotud võimla kasutamisest laekuva tuluga. Sõlmitud lepingud on tähtajalised ja katkestatavad. (vt lisa 10)

#### **Lisa 7 Muud kohustused ja saadud ettemaksed**

(eurodes)

	<b>31.12.2015</b>	<b>31.12.2014</b>
Maksunõuded ja maksukohustused (vt lisa 3A)	18 604	17 727
Loodusressursside kasutamine ja saastetasu kohustus	4 486	12 335
Seadusandlusest tulenevad toetuste kohustused	56	0
Intressikohustused	38	7
Ettemaksed toodete ja teenuste eest	20	0
<b>Muud kohustused ja saadud ettemaksed kokku</b>	<b>23 204</b>	<b>30 069</b>

### Lisa 8 Osalused tütar-ja sidusettevõtetes

(eurodes)

	Tulemiaruaande näitajad		Tulem	Bilansinäitajad	
	Tegevustulud	Tegevuskulud		Varad	Netovarad
AS Paide Vesi					
2015	3 297 550	-2 992 508	249 103	40 018 508	35 588 840
2014	3 656 740	-2 008 665	1 587 290	39 563 077	34 942 078

	31.12.2014	31.12.2015
AS Paide Vesi	409 610	409 610

Aktsionärid	2015		2014	
	Aktsiate arv	Osalus %	Aktsiate arv	Osalus %
Ambla Vallavalitsus	834	5,40	834	5,61
Imavere Vallavalitsus	553	3,58	400	2,69
Kareda Vallavalitsus	154	1,00	154	1,04
Koigi Vallavalitsus	348	2,25	348	2,34
Paide Linnavalitsus	12 793	82,86	12 366	83,22
Paide Vallavalitsus	382	2,47	382	2,57
Roosna-Alliku Vallavalitsus	376	2,44	376	2,53
Kokku	15 440	100,00	14 860	100,00

### Lisa 9 Saadud toetused

(eurodes)

	2015	2014
Sihtfinantseerimine põhivara soetuseks	94 402	108 806
Sihtfinantseerimine tegevuskuludeks	8 081	41 041
Muud toetused	161 876	74 114
<b>Saadud toetused kokku</b>	<b>264 359</b>	<b>223 961</b>

Sihtfinantseerimine põhivara soetuseks	2015	2014
<b>Rahalised sihtfinantseerimised</b>		
Rahandusministeerium: valla teede korrashoid	0	48 979
Ettevõtluse Arendamise SA: Mäo Reisiterminali ja Mäo Keskuse vaheline kergliiklustee (vt lisa 6)	54 191	0

Rahandusministeerium: Sargvere külas põlengus kahjustada saanud korterelamu elamisväärseks muutmine	34 000	0
Rahandusministeerium: hajaasustuse programm	6 211	6 733
Ettevõtluse Arendamise SA: Tarbja mänguväljak	0	53 094
<b>Sihtfinantseerimine põhivara soetuseks kokku</b>	<b>94 402</b>	<b>108 806</b>

<b>Sihtfinantseerimised tegevuskuludeks</b>	<b>2015</b>	<b>2014</b>
Majandus-ja Kommunikatsiooniministeerium: valla teede korrashoid	0	29 000
Lastekaitse Liit: abi vajavate laste huvitegevuse toetuseks laekunud raha	1 500	0
Eesti Noorsootöö Keskus: projekt „Sport ja muusika käsikäes“	627	727
Põllumajanduse Registrate ja Informatsiooni Amet: koolipiimatoetus	1 130	880
Kultuuriministeerium: trükised raamatukogudele	2 869	2 786
Rahandusministeerium: aadressandmete korrastamine ja õppelaen	1 313	4 652
Eesti Töötukassa: töötute tööle rakendamise toetus	642	2 996
<b>Sihtfinantseerimised tegevuskuludeks kokku</b>	<b>8 081</b>	<b>41 041</b>

<b>Muud toetused</b>	<b>2015</b>	<b>2014</b>
<b>Riigieelarvest toetusfond:</b>	<b>161 876</b>	<b>67 158</b>
eraldised hariduskuludeks	76 836	59 318
toimetulekutoetus	2 210	2 024
koolilõunatoetus	4 095	3 973
keskkonnatasude kompensatsioon	1 075	1 792
sündide ja surmade registreerimise kulude hüvitis	43	51
valla teede korrashoiuks	77 617	0
<b>Riigieelarvest tasandusfond</b>	<b>0</b>	<b>6 956</b>
<b>Muud toetused kokku</b>	<b>161 876</b>	<b>74 114</b>

### Lisa 10 Tulud kaupade ja teenuste müügist

(eurodes)

	2015	2014
Laekumised haridusasutuste majandustegevusest	28 168	29 042
Laekumised sotsiaalasutuste majandustegevusest	4 189	3 897
Riigilõivud	4 689	3 321
Laekumised elamuasutuste majandustegevusest sh	1 690	2 120
<i>muu elamute ja korterite üür ja rent (vt lisa 6)</i>	<i>168</i>	<i>231</i>
Laekumised tervishoiust	800	0
Laekumised üldvalitsemisasutuste majandustegevusest	683	970
Laekumised kultuuriasutuste majandustegevusest	714	549
Tulud muudest majandustegevusest sh	4 657	5 259
<i>üür ja rent (vt lisa 6)</i>	<i>3 125</i>	<i>3 269</i>
<b>Tulud kaupade ja teenuste müügist kokku</b>	<b>45 590</b>	<b>45 158</b>

### Lisa 11. Muud tegevustulud

(eurodes)

	2015	2014
Tulu maa müügist	4	0
Müüdud maa soetusmaksumus	-4	0
Müüdud tee müügitulu	496	0
Kohaliku tähtsusega maardlate kaevandusõiguse tasu	68 365	0
Tasu vee erikasutusest	43 302	41 438
Maardlate kaevandamise tasud	6 512	4 775
Saastetasud	82	137
<b>Muud tegevustulud kokku</b>	<b>118 757</b>	<b>46 350</b>

### Lisa 12 Tööjõukulud

(eurodes)

Tegevusvaldkond	2015		2014	
	Töötajate arv	Töötasukulud	Töötajate arv	Töötasukulud
Haridus	27,46	-217 029	25,90	-192 148
Vallavalitsus	10,22	-132 631	10,35	-137 182
Vabaaeg, kultuur	5,80	-42 962	6,06	-43 208
Volikogu	0,00	-27 697	0,00	-28 583
Sotsiaalne kaitse	1,00	-5 124	1,00	-5 142
Keskkonnakaitse	0,38	-2 027	0,32	-1 905
Majandus	0,00	-4 142	0,00	-1 997
Tervishoid	0,00	-598	0,00	0
<b>Kokku</b>	<b>44,86</b>	<b>-432 210</b>	<b>43,63</b>	<b>-410 165</b>

Töötajate arvuna on esitatud keskmine töötajate arv taandatuna täistööajale. Ajutiste lepinguliste korral ei ole töötajate arvu leitud. Ajutiste töölepingute alusel on arvestatud 2014. aastal 3 943 eurot ja 2015. aastal 6 982 eurot.

	2015	2014
Töötasukulud	-432 210	-410 165
Sotsiaal-ja töötuskindlustusmaks	-145 636	-139 146
Erisoodustused:		
Õppelaenude kustutamine	-425	-354
Muud erisoodustused	-282	-242
<b>Kokku tööjõukulud</b>	<b>-578 553</b>	<b>-549 907</b>

### Lisa 13 Muud tegevuskulud

(eurodes)

	2015	2014
<b>Majandamiskulud</b>		
Õppevahendite ja koolituse kulud	-180 719	-156 118
Kinnistute, hoonete ja ruumide majandamiskulud sh	-104 771	-97 325
<i>üür ja rent</i>	<i>-1 346</i>	<i>-1 347</i>
Rajatiste majandamiskulud	-69 294	-63 375
Muud mitmesugused majanduskulud	-36 025	-38 025
Sotsiaalteenused	-28 389	-24 787
Administreerimiskulud	-23 722	-20 791
Sõidukite ülalpidamise kulud	-12 847	-14 028
Toiduained	-13 789	-12 736
Info-ja kommunikatsioonitehnoloogia kulud	-12 155	-9 086
Kultuuri- ja vaba aja sisustamise kulud	-8 110	-6 918
Inventari kulud	-6 620	-6 499
Koolituskulud	-8 087	-5 068
Teavikud	-4 559	-4 216
Uurimis-ja arendustööd	-3 350	0
Töömashinate ja seadmete majandamiskulud	-1 876	-2 666
Muu erivarustus ja materjalid	-500	-328
Meditsiinikulud ja hügieenitarbed	-663	-256
Eri- ja vormiriietus	-211	0
<b>Majandamiskulu kokku</b>	<b>-515 687</b>	<b>-462 222</b>
<b>Muud kulud</b>		
Käibemaks põhivaralt	-38 481	-12 607
Käibemaks	-57 965	-40 907
Käibemaks riigieelarvelisest õppevahendite kuludelt	-130	-163
Käibemaks koolituskuludelt (riigieelarvest)	-176	-5
Riigilõivud	-561	-13



<b>Muud kulud kokku</b>	<b>-97 313</b>	<b>-53 695</b>
<b>Muud tegevuskulud kokku</b>	<b>-613 000</b>	<b>-515 917</b>

#### Lisa 14 Antud toetused

(eurodes)

	<b>2015</b>	<b>2014</b>
Sotsiaaltoetused füüsilistele isikutele	-24 079	-22 195
Sihtfinantseerimine tegevuskuludeks	-7 189	-7 149
Muu mittesihotstarbeline finantseerimine	-43 393	-39 801
Antud sihtfinantseerimine põhivara soetuseks	-83 719	-41 637
Liikmemaksud	-13 832	-12 701
<b>Antud toetused kokku</b>	<b>-172 212</b>	<b>-123 483</b>

<b>Sotsiaaltoetused füüsilistele isikutele</b>	<b>2015</b>	<b>2014</b>
Peretoetused	-13 064	-8 939
Õppetoetused	-6 708	-6 393
Muud sotsiaaltoetused	-3 730	-4 346
Toimetulekutoetus	-577	-2 517
<b>Sotsiaaltoetused füüsilistele isikutele kokku</b>	<b>-24 079</b>	<b>-22 195</b>

<b>Sihtfinantseerimine tegevuskuludeks</b>	<b>2015</b>	<b>2014</b>
Järvamaa Arenduskesku: turismikeskuse sihtfinantseerimine (vt lisa 19)	-799	-799
Sargvere Maakultuuri Edendamise Selts: rahvariiete soetamine ja uuendamine	-320	0
Sargvere Maakultuuri Edendamise Selts: Sargvere mõis 250 ja jaanipäev	-200	0
Sargvere Maakultuuri Edendamise Selts: kepikõnnipäeva korraldamine	-100	0
Sargvere Maakultuuri Edendamise Selts: Sargvere mõisa ja küla talgupäeva korraldamine	-190	0
Sargvere Maakultuuri Edendamise Selts: muuseumiöö 2015	-168	0
Sargvere Maakultuuri Edendamise Selts: mõisa katuse remonttööd	-729	0
Sargvere Maakultuuri Edendamise Selts: jõulud lepatriinude külas	-238	0
Sargvere Maakultuuri Edendamise Selts: naistepäev koos Jaan Pehki laulude ja luuletustega	-320	0
Sargvere Maakultuuri Edendamise Selts: vastlapäev	-91	0

Sargvere Maakultuuri Edendamise Selts: hingedepäev	-100	0
Sargvere Maakultuuri Edendamise Selts: Sargvere mõisa suvepäev	0	-350
Sargvere Maakultuuri Edendamise Selts: kogukonna elujõulisuse tugevdamine kohalike elanike teadmiste ja oskuste arendamise kaudu	0	-276
Sargvere Maakultuuri Edendamise Selts: õppereisi transpordikulude toetus	0	-100
Sargvere Maakultuuri Edendamise Selts: Sargvere mõisa talveöö	0	-300
Sargvere Maakultuuri Edendamise Selts: Sargvere mõisa jõulumaa	0	-320
Mustla-Nõmme küla: Mustla-Nõmme külas teeäärte koristamine	-176	0
Mündi küla: Mündi küla ühispostkastide varikatus	-320	0
MTÜ Süda-Eesti Sotsiaalkeskus: Järvamaa toidupanga abi	-50	-50
Tarbja Kultuuriselts: haljasalade niitmine	-160	-150
MTÜ Türi-Tamsalu Matkatee: osalemine matkatee arenduses	0	-250
KÜ Tarbja Järve tee 7: korterelamus trepikoja akende paigaldamine	0	-400
KÜ Tarbja Järve tee 5: korterelamu külmavee magistraalorustiku uuendamine	0	-600
MTÜ Süda- Eesti Sotsiaalkeskus: tugiteenus erivajadustega lastele lasteasutustes	0	-775
EELK Anna Kogudus: Anna kiriku remonttööde põhiprojekti koostamise toetamine	-2 940	0
EELK Anna Kogudus: Anna kirik 235	-288	0
EELK Anna Kogudus: ohtlike puude langetamine kalmistul	0	-635
Järva Diabeetikute Selts: tegevustoetus	0	-64
Järva Reumaselts: tegevustoetus	0	-64
Järva Liikumispuuetega Inimeste Selts: tegevustoetus	0	-64

Järvamaa Puuetega Inimeste Koda: tegevustoetus	0	-40
Kesk-Eesti õppe- ja kompetentsuskeskus sihtasutus: Väärikate Ülikool	0	-10
Tarbja Kultuuriselts: klaverifestival Eivere tähed	0	-200
Lion Klubi Paide Bastion: toetus lastelaagri korraldamiseks	0	-300
Mustla-Nõmme küla: varikatus ühispostkastidele	0	-117
Mustla-Nõmme: suusarajad ja üritus „Mõnus talvepäev“	0	-288
Mäo küla: kiigeplatsi püstkoja renoveerimine	0	-317
Sargvere Spordiklubi: punnvõrre kestvussõit	0	-480
Sargvere Spordiklubi: üritus Tõrukese kapp	0	-200
<b>Sihtfinantseerimine tegevuskuludeks kokku</b>	<b>-7 189</b>	<b>-7 149</b>

<b>Antud mittesihotstarbeline finantseerimine</b>	<b>2015</b>	<b>2014</b>
Sargvere Maakultuuri Edendamise Selts: Sargvere mõisa haldamine ja tegevustoetus	-41 793	-38 716
Sargvere Spordiklubi: tegevustoetus	-640	-640
KÜ Tarbja Järve tee 6: tegevustoetus	-639	0
Eesti Europeade Komitee MTÜ: õpilase osalemine Ungari 2015 projektis	-50	0
Järva Diabeetikute Selts: tegevustoetus	-64	0
Järva Reumaselts: tegevustoetus	-64	0
Järva Liikumispuuetega Inimeste Selts: tegevustoetus	-64	0
Järvamaa Puuetega Inimeste Koda: tegevustoetus	-64	0
Järvamaa Pensionäride Koondis: aktiivse eaka tunnustamine kogukonnas	-15	0
OÜ Aarman Puit: heakord „Tootmis- ja büroohonete haljastus“	0	-125
Mustla küla: Preemia „Tubli küla“	0	-320
<b>Antud mittesihotstarbeline finantseerimine kokku</b>	<b>-43 393</b>	<b>-39 801</b>

<b>Antud sihtfinantseerimine põhivara soetuseks</b>	<b>2015</b>	<b>2014</b>
AS Vooremaa Teed: kergliiklustee kaasfinantseerimine	-23 729	-28 172
KÜ Sargvere Nooruse 3: Sargvere külas põlengus kahjustada saanud korterelamu elamisväärseks muutmine	-47 065	0
Elanikud: hajaasustuse programm	-12 878	-13 465
Majandus- ja kommunikatsiooniministeerium: tasuta teemaa riigile üleandmine (vt lisa 6)	-47	0
<b>Antud sihtfinantseerimine põhivara soetuseks</b>	<b>-83 719</b>	<b>-41 637</b>

<b>Liikmemaksud</b>	<b>2015</b>	<b>2014</b>
MTÜ Järvamaa Omavalitsuste Liit	-8 198	-8 086
MTÜ Järva Arengu Partnerid	-1 510	-640
MTÜ Eesti Maaomavalitsuste Liit	-1 878	-1 707
MTÜ Kesk-Eesti Jäätmehooldakeskus	-1 316	-1 337
MTÜ Mäo Keskus	-320	-320
MTÜ Järvamaa Ühistranspordi Keskus	-510	-511
MTÜ Súdamaa Vabavald	-100	-100
<b>Liikmemaksud kokku</b>	<b>-13 832</b>	<b>-12 701</b>

### Lisa 15 Kasutusrent

(eurodes)

<b>Vara nimetus</b>	<b>Kohustuse lõpp</b>	<b>31.12.2015</b>	<b>31.12.2014</b>	<b>Rendileandja</b>
Sõiduauto	24.05.2016	1 284	4 297	AS SEB Liising
Arvutite kasutusrent (3 sülearvutit ja 4 lauaarvutit)	20.08.2018	5 238	0	AS Telia Eesti

<b>Rendikulu kasutusrendilepingutelt tulevastel perioodidel</b>	<b>aasta</b>	<b>maksumus</b>
Sõiduauto KIA Sportage EX 2,0	2016	1 284
Arvutid:	2016	1 965
Dell OptiPlex 4 tk	2017	1 965
Dell Latitude 3 tk	2018	1 308

<b>Tasutud kasutusrendi maksed</b>	<b>2015</b>	<b>2014</b>
Sõiduauto	3 138	3 119
Arvutid	650	0

### Lisa 16 Laenukohustused

(eurodes)

Järelejäänud tähtajad	kuni 1 a	1-2 a	2-3 a	3-4 a	kokku
	21 600	21 600	21 600	21 600	86 400

Informatsioon laenulepingute kohta

Laenuandja	lõpp-tähtaeg	Intressimäär	Alusvaluuta	Jääk		Intressikulu	
				31.12.2015	31.12.2014	2015	2014
Danske Bank	15.12.2019	0,926%	EUR	86 400	108 000	986	107

### Lisa 17 Seotud osapooled

(eurodes)

	2015		2014	
	Tegev- ja kõrgema juhtkonna keskmine arv (taandatuna täistööajale)	Tasude kogusumma	Tegev- ja kõrgema juhtkonna keskmine arv (taandatuna täistööajale)	Tasude kogusumma
Volikogu liikmed	×	27 632	×	28 583
Vallavalitsuse liikmed	1,30	27 608	1,30	27 294
Asutuste juhid	5,40	47 378	5,16	44 835
Kokku	6,70	102 618	6,46	100 712

Ülaltoodud tasud on arvestatud ilma sotsiaalmaksu ja töötuskindlustuseta. Töötasude hulka on arvestatud kõik töötasud ja hüvitised (vt lisa 12). Muid täiendavaid soodustusi tegevjuhtkonnale ega kõrgema juhtkonna liikmetele arvestatud ei ole ja samuti ei ole saanud soodustusi ka nende lähedased pereliikmed. All olevas tabelis on välja toodud tehingud, mis on toimunud tegev- ja kõrgema juhtkonna liikmete, nende lähedaste pereliikmetega seotud sihtasutuste, mittetulundusühingute ja äriühingutega.

Üksus, sisu	2015	2014
MTÜ Tarbja Kultuuriselts:		
tegevustoetus (vt lisa 14)	160	350
MTÜ Sargvere Spordiklubi:		
tegevustoetus (vt lisa 14)	640	640
projektide ja ürituste toetuseks	0	680
MTÜ Sargvere Maakultuuri Edendamise:		

tegevustoetus ja mõisa haldamiskulud	41 793	38 716
projektide ja ürituste toetuseks (vt lisa 14)	1 250	1 346
mõisa ahjude remondiks	0	3 000
Tallinna laulupeo transport	0	160
MTÜ Mäo Keskus:		
liikmemaks (vt lisa 14)	320	320
MTÜ Súdamaa Vabavald:		
liikmemaks (vt lisa 14)	100	100

MTÜ Tarbja Kultuuriseltsiga on sõlmitud munitsipaalvara tasuta kasutamise leping. Lepingust tulenevalt antakse Tarbja Kultuuriseltsile 9 aastat tasuta kasutada ca 1,5 ha maad külakeskuse väljaehitamiseks 10.11.2009–09.11.2018.

MTÜ Sargvere Spordiklubi sõlmitud vara tasuta kasutamise ja vara kasutamise leping, mille kohaselt spordiklubi kasutab ja hooldab spordiväljakut 10 aastat 03.12.2008-02.12.2018.

Sarvere Maakultuuri Edendamise Seltsiga on sõlmitud mõisa tasuta kasutamise leping nr 55 22.12.2003. aastast.

### **Lisa 18 Selgitused eelarve täitmise aruande kohta** (eurodes)

Paide valla 2015. aasta eelarve on koostatud kassapõhisel printsiibil. Kasutusel on 5-osaline eelarveosade süsteem. Eelarve koosneb järgmistest osadest: põhitegevuse tulude eelarve, põhitegevuse kulude eelarve, investeerimistegevuse eelarve, finantseerimistegevuse eelarve, likviidsete varade muutus. Eelarvestruktuur annab võimaluse eristada põhitegevusi ja investeerimistegevusi.

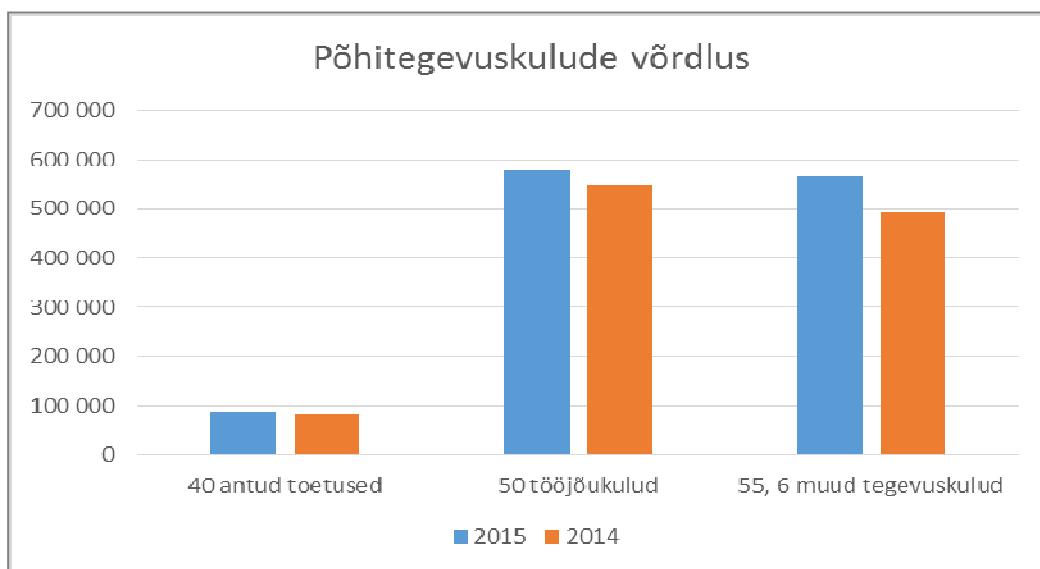
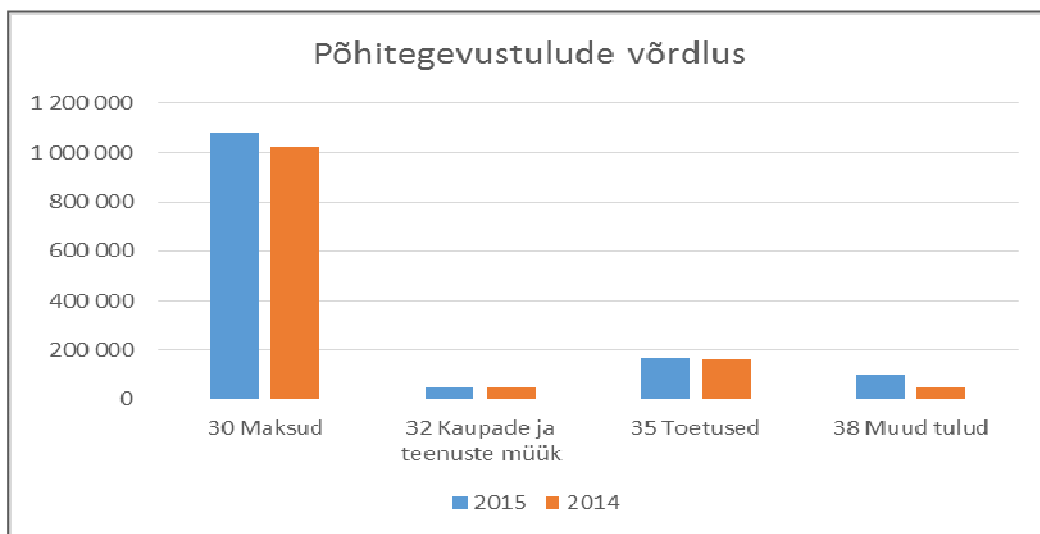
Eelarve täitmise aruandes ei esitata eelmise perioodi võrdlusandmeid, vaid võrreldakse eelarvet selle tegeliku täitmisega. Paide Vallavolikogu poolt kinnitati eelarve 26. veebruaril 2015. aastal määrusega nr 3. Põhitegevustulude eelarve oli 1 312 249 eurot, põhitegevuse kulude eelarve oli 1 309 249 eurot, investeerimistegevuse eelarve mahuks oli 275 649 eurot, finantseerimistegevuses plaanitud laenu tagasimaksud olid summas 21 600 eurot ja likviidseid varasid oli plaanis kasutusele võtta 294 249 eurot. Aasta jooksul võeti vastu kaks lisaelarvet. 2015. aasta I lisaelarve kinnitati volikogu määrusega 18.06.2015 nr 11. Lisaelarvega võeti kasutusele sihtotstarbelised eraldised ja tehti muudatusi põhitegevuse kuludes. Lisaelarvega suurendatakse valla eelarve põhitegevuse tulusid ja kulusid 5 207 euro võrra.

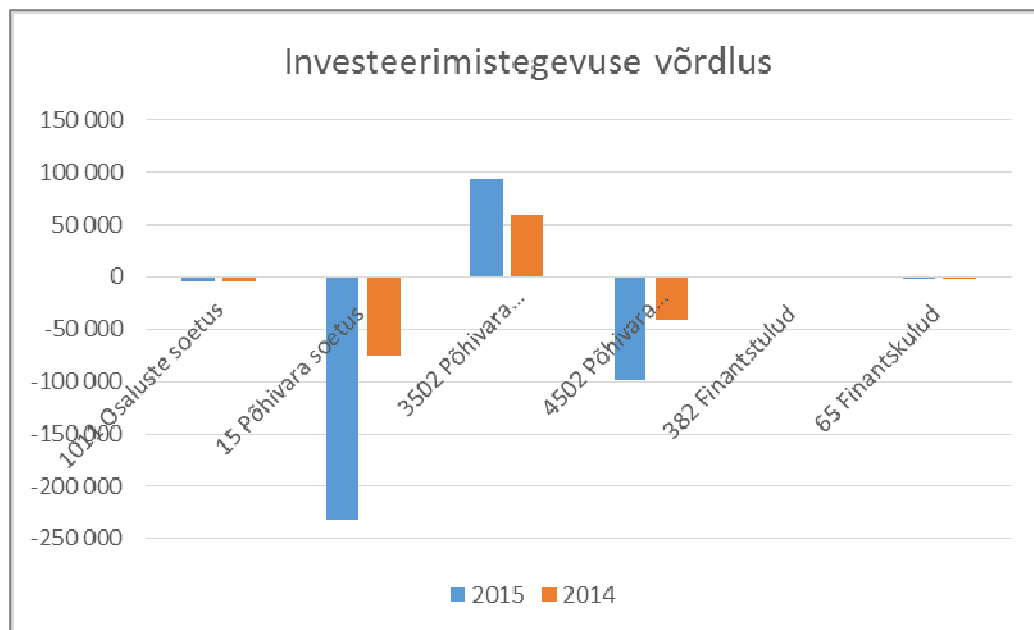
2015. aasta II lisaelarve kinnitati volikogu määrusega 26.11.2015 nr 16. Lisaelarvega täpsustati nii tulusid, kui kulusid ja võeti arvele sihtotstarbelised eraldised. Lisaelarve tulemusel suurenesid põhitegevuse tulud kui ka kulud 12 747 eurot.

Põhitegevuse tulude eelarveosa lõplikuks mahuks kujunes 1 330 203 eurot, millest aasta lõpuks täitus 105,1%. Tegevustuludes suuremad tululiigid, mis üle laekusid olid maamaks 5 781 eurot, üksikisiku tulumaksu 18 800 eurot ja kaevandusõiguse tasu 41 897 eurot.

Põhitegevuse kulude eelarveosa lõplikuks mahuks kujunes 1 327 203 eurot, millest kulutati 92,8%. Põhitegevuseks ettenähtud eelarvehendeid kasutati kokkuhoidlikult. Sihtotstarbelisena läksid järgmise aasta eelarvesse üle sotsiaalvaldkonna toetused (toimetulekutoetus, vajaduspõhine peretoetus ja riiklik lapsehoiuteenus). Investeermistegevuse eelarve lõplikuks mahuks kujunes 275 649 eurot, millest täideti 87,0%. Kõik planeeritud tööd teostati, kuid maksumused kujunesid väiksemaks esialgselt planeeritust. Finantseerimistegevuse eelarve kogumaht 21 600 eurot täideti 100%.

Paide valla 2015. aasta kinnitatud reservfondi suuruseks oli 7 000 eurot, mis on mõeldud ettenägematute kulude katteks. Paide Vallavalitsus eraldas korraldusega 23.11.2015 nr 385 Pärna kinnistule vanurite maja rooveesüsteemi uuenduseks 3 106 eurot.





**Lisa 19 Bilansivälised kohustused, sündmused**  
(eurodes)

	31.12.2015	31.12.2014
Bilansivälised kohustused:		
SA Järvamaa Arenduskeskus (vt lisa 14)	799	1 598
AS Järvamaa Haigla (vt lisa 5)	28 672	32 768
AS SEB Liising: sõiduauto rent (vt lisa 15)	1 284	4 297
AS Telia Eesti: arvutite rent (vt lisa 15)	5 238	0
AS Teede REV-2: mustkattega teede remont	0	82 410
AS Vooremaa Teed: Kriilevälja - Mündi kergliiklustee kaasfiantseering	0	31 308

✓ Paide Vallavolikogu otsus 28.01.2016 nr 2 „Kinnisasja 5650011 Anna-Otiku tee ostmise“.



### **3. MAJANDUSAASTA ARUANDE ALLKIRI**

Majandusaasta aruande on koostanud Paide Vallavalitsus. Aruande juurde kuulub sõltumatu vandeaudiitori aruanne ning Paide Vallavalitsuse otsus aruande heakskiitmise kohta.