



PAIDE LINNAVOLIKOGU

OTSUS

Müнди, Raudtee ja Karja tänavate ning Raubassaare tee vahelise ala detailplaneeringu vastuvõtmine

Paide

7. detsember 2017

Otsus võetakse vastu planeerimisseaduse § 86, § 142 lõike 1 punkti 1 ja lõike 2, keskkonnaministri 16. augusti 2017 määruse nr 31 „Eelhinnangu sisu täpsustatud nõuded“ § 4, haldusmenetluse seaduse § 75, halduskohtumenetluse seadustiku § 40 ja 46 ja Paide Linnavolikogu 17. augusti 2017 määruse nr 24 “Ehitus- ja planeerimisvaldkonna ülesannete täitmine Paide linnas” § 5 punkti 5 alusel.

Paide Linnavolikogu algatas Müнди Raudtee ja Karja tänavate ning Ruubassaare tee vahelise ala detailplaneeringu huvitatud isiku AS E-Piim Tootmine taotluse alusel 17. novembri 2016 otsusega nr 55, sama otsusega andis lähteseisukohad ja jättis algatamata keskkonnamõju strateegilise hindamise. Planeeringu koostamise peamiseks eesmärgiks on anda keskkonda sobiv ruumiline terviklahendus piimatöötlemistehase ning seda teenindavate hoonete ja rajatiste ehitamiseks. Alal kehtib 18. mail 2009 Paide Linnavolikogu otsusega nr 35 kehtestatud „Müнди tn 64 ja Ruubassaare tee 14 kinnistu detailplaneering“, mis AS E-Piim Tootmine poolt taotletud ehitiste rajamist ei võimalda. Kehtiva detailplaneeringu lahendus ei ole realiseerunud. Paide linna üldplaneeringu kohaselt jääb planeeringuala suures osas elamumaa juhtotstarbega alale, seetõttu tehakse detailplaneeringuga ettepanek Paide linna üldplaneeringuga määratud maakasutuse juhtotstarbe ulatuslikuks muutmiseks, maakasutuse juhtotstarve soovitakse muuta tootmis- ja ärimaaks. Kuna planeeringuala asub linna äärealal äri- ja tootmispiirkonnas jäädes kaugelt elamualadest ning loodus- ja kultuuriväärtuslikest objektidest ja piirkonnas on olemas väljaehitatud taristu, on alale tootmisfunktsiooni planeerimine sobilik ning planeeringulahendus vastab Paide linna ruumilise arengu eesmärkidele.

Planeeringuala suurus on ca 14 ha, alal moodustatakse üks krunt piimatöötlemistehase rajamiseks ning teine sademeveekraavi toimimiseks ja hooldamiseks. Planeeringualale jääb ka osa Ruubassaare tee ning Raudtee ja Müнди tänavate katastriüksustest. Tehase territooriumile on võimalike hoonetena kavandatud tootmishoone, tehase pääsla, kontorihoone, piimaautode välisipesu hoone, flotatsiooniruum, alajaam, jmt. Hoonete funktsioonid ja arv täpsustuvad edasisel projekteerimisel. Planeeritud on liitumine ühisveevärgi- ning kanalisatsiooniga, telekommunikatsioonitrassidega. Elektrivarustus on planeeritud nii Paide 330/110/35/10 kV alajaamast kui varustuskindluse tagamiseks Enefit Taastuvenergia OÜ-le kuuluvast koostootmisjaamast. Alale on kavandatud ka päikesepaneelide rajamise võimalus. Soojustarustus on planeeritud Ruubassaare tee 3 asuvast katlamajast.

Juurdepääsud planeeringualale ette nähtud Müнди tänavalt ja Raudtee tänava kaudu Ruubassaare teelt. Sõidukite parkimine on lahendatud krundi siseselt. Paide Linnavalitsuse ja huvitatud isiku vahel on sõlmitud kokkulepe planeerimisseaduse § 131 lõikes 1 nimetatud

detailplaneeringukohaste rajatiste väljaehitamise lepingu sõlmimiseks. Leping sõlmitakse enne detailplaneeringu kehtestamist.

Algamisotsuse kohaselt hõlmas planeeringuala ka Ruubassaare tee 7 katastriüksust. Planeeringulahenduse koostamisel selgus, et nimetatud maa-ala oma asukohta ja piirangute tõttu ei ole sobiv liitmiseks planeeritud tootmisterritooriumiga ja huvitatud isik tegi Paide linnale ettepaneku Ruubassaare tee 7 katastriüksus planeeringualast välja arvata. Algamisotsuse kohaselt hõlmas planeeringuala ka Mündi tn 60 ja Mündi tn 62 kinnistuid. Kuna nimetatud kinnistute omanikud ja huvitatud isik ei saanud kokkuleppele kruntidel asuvate garaažide lammutamise osas, siis tehti eskiislahenduse avalikustamise ajal ettepanek Mündi tn 60 ja Mündi tn 62 kinnistud planeeringualast välja arvata. Seega ei käsitleta Ruubassaare tee 7, Mündi tn 60 ja Mündi tn 62 katastriüksusi planeeringuala osana. Kuna tootmiskompleksile on siiski vaja piisava suurusega territoorium, omandas huvitatud isik planeeringu koostamise ajal osa Ruubassaare tee 8 kinnistust ja nimetatud ala kaasati planeeringualasse. Planeeringuala piir on näidatud otsuse lisa 1.

Kavandatav tegevus ei ole keskkonnamõju hindamise ja keskkonnajuhtimissüsteemi seaduse (KeHJS) § 6 lõikes 1 nimetatud olulise keskkonnamõjuga tegevus. Piimatoodete tehase ehitamine kuulub KeHJS § 6 lõikes 2 nimetatud valdkonna (toiduainetööstus) tegevuste alla, mille puhul otsustaja peab andma eelhinnangu selle kohta, kas tegevusel on oluline keskkonnamõju. Tegevusvaldkondade täpsustatud loetelu on toodud Vabariigi Valitsuse 29. augusti 2005 määruses nr 224 „Tegevusvaldkondade, mille korral tuleb anda keskkonnamõju hindamise vajalikkuse eelhinnang, täpsustatud loetelu¹“. Määruse § 7 lõike 4 järgi tuleb eelhinnang anda juhul, kui kavandatakse piimatoodete tootmist valmistoodangu mahuga üle 200 tonni ööpäevas, AS E-Piim Tootmine poolt kavandatava tehase valmistoodangu maht ei ületa seda piiri.

Tulenevalt KeHJS § 33 lõike 2 punktist 3 tuleb keskkonnamõju strateegilise hindamise (KSH) vajalikkust kaaluda ja anda selle kohta eelhinnang, kui detailplaneeringuga soovitakse ulatuslikult muuta üldplaneeringuga määratud maakasutuse juhtotstarvet. Kuna käesoleva detailplaneeringuga tehakse ettepanek Paide linna üldplaneeringu muutmiseks, siis koostas Paide Linnavalitsus KSH eelhinnangu. Paide Linnavolikogu, lähtudes eelhinnangust ja Keskkonnaameti seisukohast, otsustas 17. novembril 2016 otsusega nr 55 keskkonnamõju strateegilist hindamist mitte algatada. Kuna planeeringu koostamise käigus tehti ettepanek planeeringuala muutmiseks ning täpsustati tehnovõrkude ja rajatiste asukohti, siis täiendas Paide Linnavalitsus eelhinnangut. Ka täiendatud eelhinnangu alusel puudub vajadus keskkonnamõju strateegilise hindamise algatamiseks. Täiendatud eelhinnang on otsuse lisa 2.

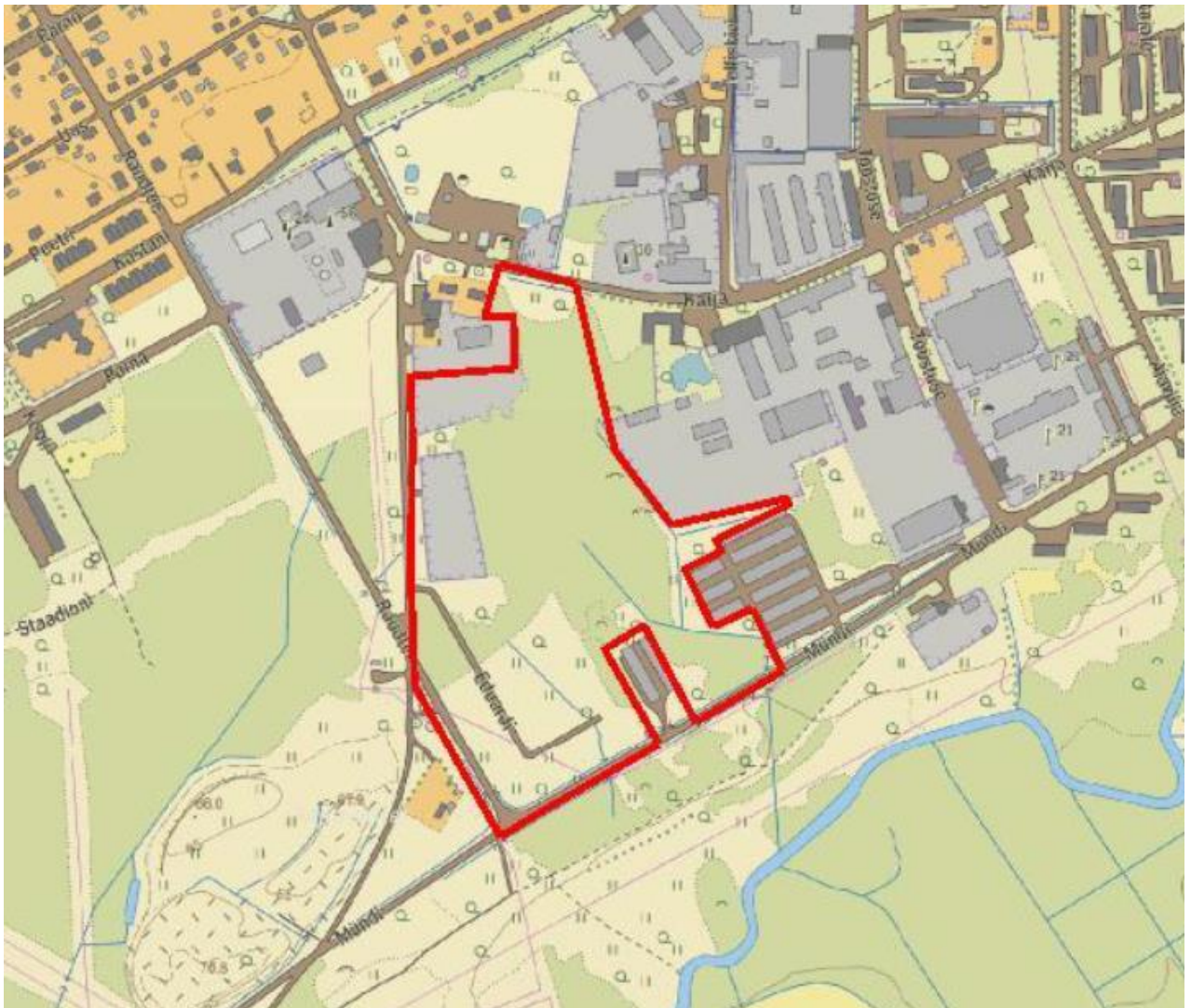
Lähtudes Vabariigi Valitsuse 17. detsembri 2015 määrusest nr 133 „Planeeringute koostamisel koostöö tegemise kord ja planeeringute kooskõlastamise alused“ esitati detailplaneering kooskõlastamiseks Kaitseministeeriumile, Päästeametile ja Terviseametile ning planeeringu koostamise kaasati reformimata riigimaa osas volitatud esindajatena Järva Maavalitsus ning Maa-amet. Järva Maavalitsus kooskõlastas detailplaneeringu 20. novembril 2017, Kaitseministeerium 29. novembril 2017. Maa-amet teatas 27. novembril 2017 saadetud kirjas, et on detailplaneeringuga tutvunud ning ei esita selle suhtes vastuväiteid. Päästeamet ja Terviseamet

1. Võtta vastu Mündi, Raudtee ja Karja tänavate ning Ruubassaare tee vahelise ala detailplaneering.
2. Linnavalitsusel korraldada detailplaneeringu avalik väljapanek Paide Linnavalitsuse hoones (aadress Pärnu 3, Paide) ja linna kodulehel. Detailplaneeringu avalikust väljapanekust teavitada planeerimisseaduses ettenähtud korras, sealhulgas ajalehes Järva Teataja.
3. Linnavalitsusel korraldada vajadusel detailplaneeringu avalik arutelu ning avaldada sellekohane teade ajalehes Järva Teataja.
4. Otsust on võimalik vaidlustada 30 päeva jooksul teatavastegemisest, esitades kaebuse Tallinna Halduskohtule halduskohtumenetluse seadustikus sätestatud korras või vaide Paide

Linnavolikogule haldusmenetluse seaduses sätestatud korras.

5. Otsus jõustub teatavastegemisest.

Aivar Tubli
Linnavolikogu esimees



— Planeeringuala piir

Aivar Tubli
Linnavolikogu esimees

Keskkonnamõju strateegilise hindamise täiendatud eelhinnang

1. Sissejuhatus, osapooled

Käesoleva keskkonnamõju strateegilise hindamise (KSH) eelhinnangu koostas Paide Linnavalitsus (arhitekt-nõunik Marje-Ly Rebas, tel 383 8632, marje-ly.rebas@paide.ee) 2016. aasta septembris, eelhinnangut on täiendatud 29.11.2017. Keskkonnamõju eelhindamise koostamisel on lähtutud keskkonnamõju hindamise ja keskkonnajuhtimissüsteemi seadusest (KeHJS) ning Keskkonnaministeeriumi koostatud juhendist „Eelhindamine. KMH/KSH eelhindamise juhend otsustaja tasandil, sh Natura-eelhindamine“.

Töö tulemusena selgitati välja, kas Paide linnas, Mündi ja Raudtee tänavate ristumiskoha juures olevatele kruntidele AS E-Piim Tootmine piimatöötlemistehase rajamiseks koostatava detailplaneeringu puhul on vajalik KSH algatamine või mitte. Otsuse KSH mittealgatamiseks tegi Paide Linnavolikogu 17. novembril 2016 detailplaneeringu algatamisel. Kuna detailplaneeringu koostamise käigus muutus planeeringuala piir ning täpsustati tehnovõrkude ja –rajatiste asukohti, siis täiendati eelhinnangut vastavalt lisandunud teabele.

Käesoleva menetluse osapooled on:

Detailplaneeringu koostamisest huvitatud isik: AS E-Piim Tootmine

Detailplaneeringu koostaja: OÜ Hendrikson & Ko, koostamist korraldab Paide Linnavalitsus

Otsustaja: Paide Linnavolikogu

KSH eelhinnangu koostaja: Paide Linnavalitsus (postiaadress Pärnu tn 3, Paide 72711), kontaktisik Marje-Ly Rebas (tel +372 508 2373, e-post marje-ly.rebas@paide.ee)

KSH eest vastutaja KSH algatamise korral: Paide Linnavalitsus (postiaadress Pärnu tn 3, Paide 72711, e-post paide@paide.ee)

2. Kavandatava tegevuse iseloomustus

Eelhindamise objektiks on Paide linna lõunaosas, Mündi ja Raudtee tänavate ning Ruubassaare tee ristmiku juures olevatele kruntidele piimatoodete tehase kavandamine. Planeeritava ala suurus on ca 14 hektarit ning see hõlmab järgmisi kinnistuid:

- Mündi tn 54 (katastritunnus 56601:001:0156, sihtotstarve tootmismaa 50% ja ärimaa 50%)
- Mündi tn 58 (katastritunnus 56601:001:0129, sihtotstarve tootmismaa 50% ja ärimaa 50%)
- Karja tn 24 (katastritunnus 56601:001:0130, ärimaa 100%)
- Oskari tänav (katastritunnus 56601:005:0107, transpordimaa 100%)
- Oskari tn 1 (katastritunnus 56601:005:0096, elamumaa 100%)
- Oskari tn 3 (katastritunnus 56601:005:0097, elamumaa 100%)
- Oskari tn 5 (katastritunnus 56601:005:0098, elamumaa 100%)
- Oskari tn 2 (katastritunnus 56601:001:0128, tootmismaa 50% ja ärimaa 50%)
- Oskari tn 4 (katastritunnus 56601:001:0127, tootmismaa 50% ja ärimaa 50%)
- Oskari tn 7 (katastritunnus 56601:005:0099, elamumaa 100%)
- Oskari tn 9 (katastritunnus 56601:005:0101, elamumaa 100%)
- Oskari tn 11 (katastritunnus 56601:005:0102, elamumaa 100%)
- Eduardi tn 1 (katastritunnus 56601:005:0087, elamumaa 100%)

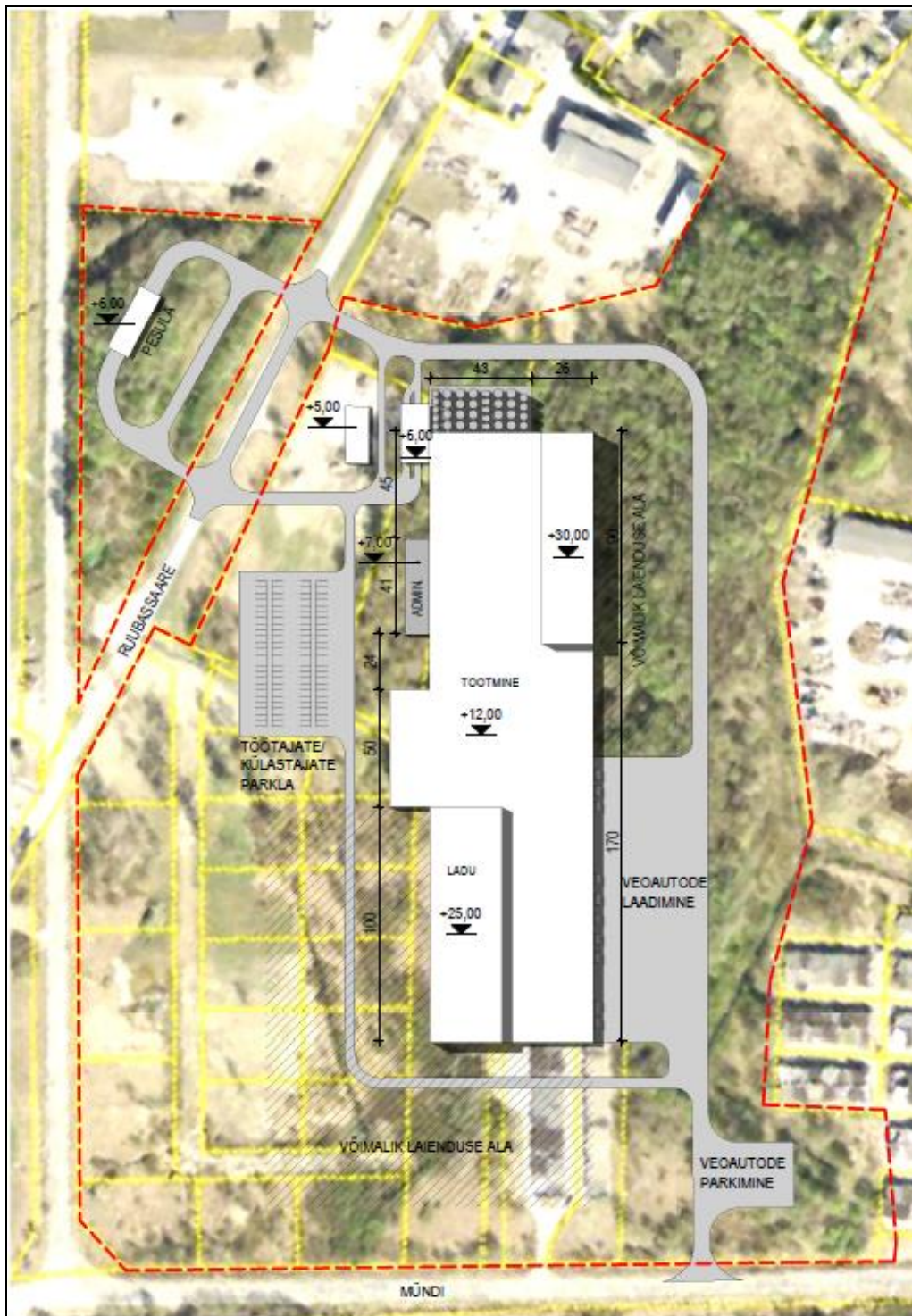
- Eduardi tn 2 (katastritunnus 56601:005:0095, elamumaa 100%)
- Eduardi tn 3 (katastritunnus 56601:005:0086, elamumaa 100%)
- Eduardi tn 4 (katastritunnus 56601:005:0094, elamumaa 100%)
- Eduardi tn 5 (katastritunnus 56601:005:0085, elamumaa 100%)
- Eduardi tn 6 (katastritunnus 56601:005:0093, elamumaa 100%)
- Eduardi tn 7 (katastritunnus 56601:005:0084, elamumaa 100%)
- Eduardi tn 8 (katastritunnus 56601:005:0092, elamumaa 100%)
- Eduardi tn 9 (katastritunnus 56601:005:0083, elamumaa 100%)
- Eduardi tn 10 (katastritunnus 56601:005:0091, elamumaa 100%)
- Eduardi tn 11 (katastritunnus 56601:005:0082, elamumaa 100%)
- Eduardi tn 12 (katastritunnus 56601:005:0089, elamumaa 100%)
- Eduardi tn 13 (katastritunnus 56601:005:0081, elamumaa 100%)
- Eduardi tn 14 (katastritunnus 56601:005:0088, üldkasutatav maa 100%)
- Eduardi tn T1 (katastritunnus 56601:005:0078, transpordimaa 100%)
- Eduardi tänav T2 (katastritunnus 56601:005:0079, transpordimaa 100%)
- Ruubasaare tee 14 (katastritunnus 56601:005:0630, tootmismaa 100%)
- Raudtee tänav T1 (katastritunnus 56601:005:0042, transpordimaa 100%)
- Ruubasaare tee (katastritunnus 56601:004:0042, transpordimaa 100%)
- Mündi tänav (katastritunnus 56601:005:0031, transpordimaa 100%)
- Ruubasaare tee 8A (katastritunnus 56701:001:0023, kinnistamata, tootmismaa 100%)

Lisaks hõlmab planeeringuala kolme reformimata maaüksust (Oskari tänav T2 katastriüksus 56601:001:0163, Oskari tänav T3 katastriüksus 56601:001:0162 ja reformimata maatükk ala idaosas). Enamus planeeringualal asuvatest kinnistutest on hoonestamata, Alal moodustatakse üks krunt äri- ja tootmismaa krunt piimatöötlemisete hase rajamiseks ning teine, tehisveekogu maa krunt sademeveekraavi toimimiseks ja hooldamiseks. Tehase territooriumile on võimalike hoonetena kavandatud tootmishoone, tehase pääsla, kontorihooned, piimaautode välispesu hoone, flotatsiooniruum, alajaam, jmt. Hoonete funktsioonid ja arv täpsustuvad edasisel projekteerimisel. Planeeritud on liitumine ühisveevärgi- ning kanalisatsiooniga, telekommunikatsioonitrassidega. Elektrivarustus on planeeritud nii Paide 330/110/35/10 kV alajaamast kui varustuskindluse tagamiseks Enefit Taastuvenergia OÜ-le kuuluvast koostootmisjaamast. Alale on kavandatud päikesepaneelide rajamise võimalus. Soojustarustus on planeeritud Ruubasaare tee 3 asuvast katlamajast. Juurdepääsud planeeringualale ette nähtud Mündi tänavalt ja Raudtee tänav kaudu Ruubasaare teelt. Sõidukite parkimine on lahendatud krundi siseselt.

Tehas on planeeritud käivitada 2021. aasta alguses.

3. KSH vajadus lähtuvalt õigusaktidest

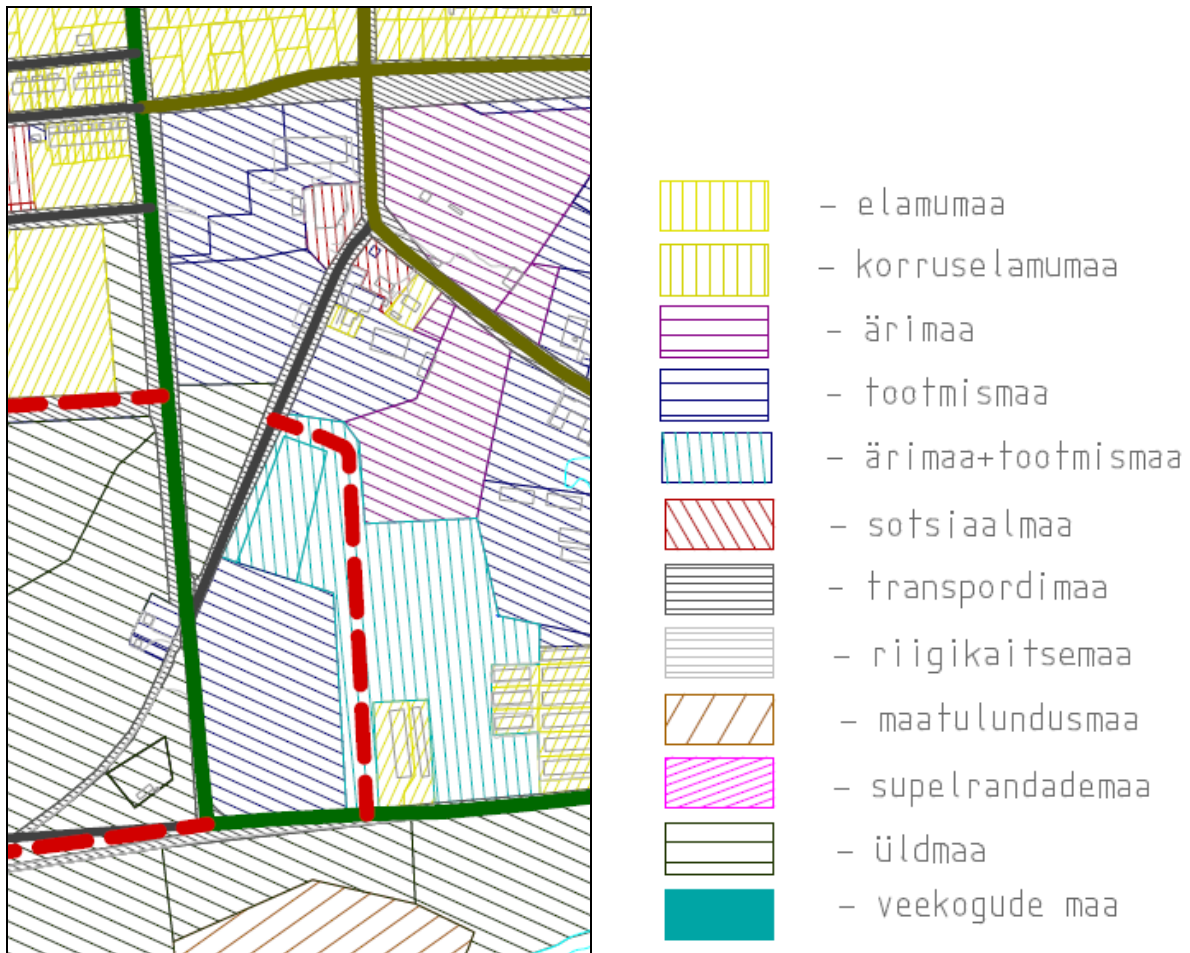
Kavandatav tegevus ei ole KeHJS § 6 lõikes 1 nimetatud olulise keskkonnamõjuga tegevus. Piimatoodete tehase ehitamine kuulub KeHJS § 6 lõikes 2 nimetatud valdkonna (toiduainetööstus) tegevuste alla, mille puhul otsustaja peab andma eelhinnangu selle kohta, kas tegevusel on oluline keskkonnamõju. Lähtudes planeerimisseaduse § 142 lõikest 6 ja KeHJS § 33 lõike 2 punktidest 3 ja 4 tuleb KSH vajalikkust kaaluda ja anda selle kohta eelhinnang, kui detailplaneeringuga soovitakse ulatuslikult muuta üldplaneeringuga määratud maakasutuse juhtotstarvet või kui koostatakse detailplaneering, millega kavandatakse KeHJS § 6 lõikes 2 nimetatud valdkonda kuuluvat ja Vabariigi Valitsuse määruses „Tegevusvaldkondade, mille korral tuleb anda keskkonnamõju hindamise vajalikkuse eelhinnang, täpsustatud loetelu“ nimetatud tegevust. Kuna käesoleva detailplaneeringuga taotletakse Paide linna üldplaneeringuga määratud maakasutuse juhtotstarbe ulatuslikku muutmist, on vajalik KSH eelhinnangu koostamine lähtudes planeerimisseaduse § 142 lõikest 6 ja KeHJS § 33 lõike 2 punktist 3. Eelpoolnimetatud määruse § 7 lõike 4 järgi tuleb eelhinnang anda juhul, kui kavandatakse piimatoodete tootmist valmistoitudangu mahuga üle 200 tonni ööpäevas. AS E-Piim Tootmine kavandatava tehase valmistoitudangu maht jääb alla selle piiri (ca 140 tonni ööpäevas).



Joonis 1. Väljavõtte detailplaneeringu eskiisjoonisest

4. Seotus teiste strateegiliste planeerimisdokumentidega

2002. aastal kehtestatud Paide linna üldplaneeringu järgi oli planeeringualal maakasutuse juhtotstarve äri- ja tootmismaa, Mündi tn 60 ja Mündi tn 62 kinnistute osas elamumaa. Väljavõtte 2002. aastal kehtestatud üldplaneeringust on toodud Joonisel 2.



Joonis 2. Väljavõte 2002. aastal kehtestatud Paide linna üldplaneeringust

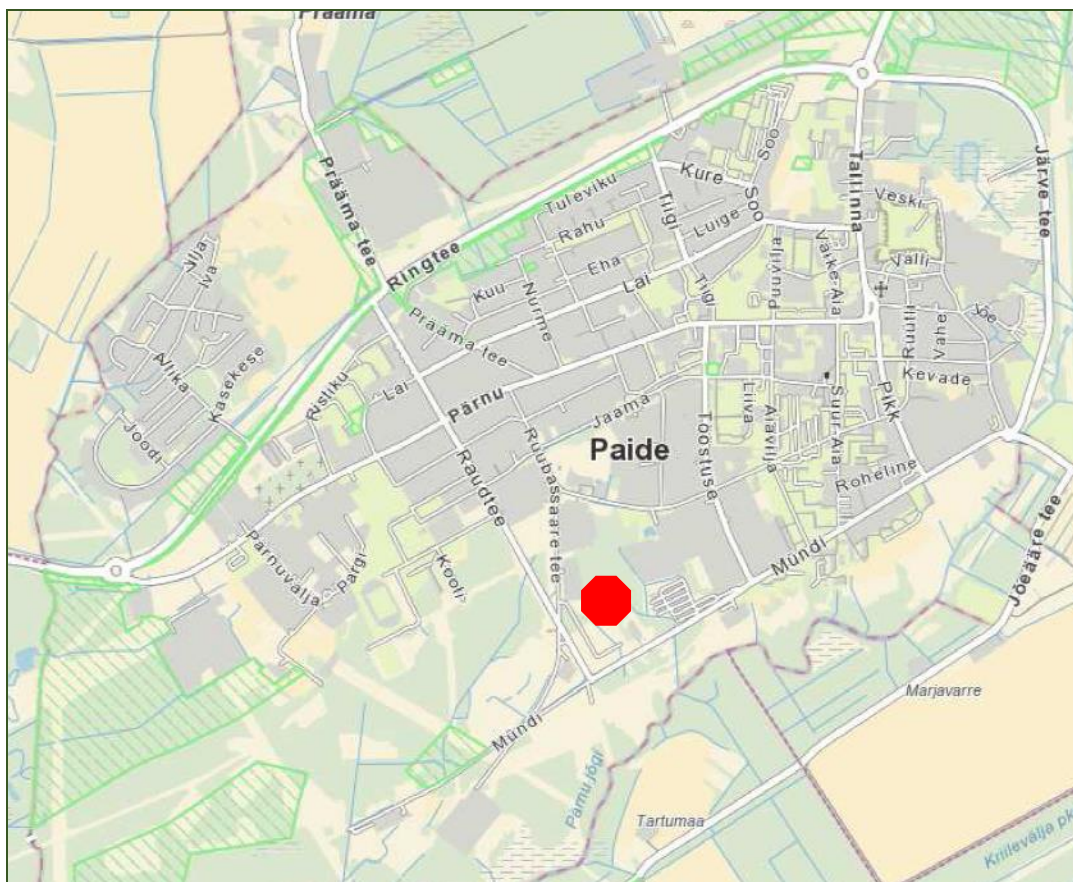
2009. aastal kehtestatud „Müнди tn 64 ja Ruubassaare tee 14 kinnistute detailplaneeringuga“ muudeti Paide linna üldplaneeringut maakasutuse juhtotstarbe osas. Eduardi ja Oskari tänava ning nende ääres asuvate elamukruntide planeerimisega muudeti juhtotstarve tootmis- ja ärimaast elamu- ja transpordimaaks. Väljavõte üldplaneeringut muutnud detailplaneeringust on toodud Joonisel 3.

Eelhinnangu objektiks oleva detailplaneeringuga soovitakse muuta Paide linna üldplaneeringut maakasutuse juhtotstarbe osas. Detailplaneeringuga nähakse ette alal asuvate elamukruntide ning Oskari ja Eduardi tänavate maakasutuse sihtotstarbe muutmine elamu- ja transpordimaast tootmis- ja ärimaaks.

Kavandatav tegevus ei ole vastuolus Paide Linnavolikogu 29. jaanuari 2015 määrusega nr 3 „Paide linna ühisveevärgi- ja kanalisatsiooni arendamise kava aastateks 2015-2027“ ning Pärnu alamvesikonna veemajanduskavaga. Kavandatav arendustegevus ei oma tähtsust Euroopa Liidu keskkonnaalaste õigusaktide nõuete ülevõtmisel.

5.2. Ala ja selle looduskeskkonna kirjeldus

Ala asub Paide linna lõunaosas, Raudtee ja Mündi tänavate ristmikust põhja poole jääval alal (Joonis 4).



Joonis 4. Planeeringuala asukoht

Ala on tasase reljeefiga, umbes pooles ulatuses (valdavalt põhja- ja idapoolses osas) võsastunud. Tegemist on mitmerindelise võsaga, leidub põõsastikke ja puudegruppe. Raudtee ja Ruubassaare tee harunemise koha lähedal kasvab kaskede grupp. Alast ja Mündi tänavast lõuna poole jääb valdavalt võsastunud ala ja soine jõeluht. Pärnu jõgi jääb alast ca 170-300 m kaugusele.

Mündi tänav ja Raudtee tänav planeeringuala naabruses on asfaltkattega, kuid ehituslikult üsna halvas seisukorras. Ruubassaare tee on pinnatud killustikkattega. Kehtiva Paide linna üldplaneeringu järgi on Raudtee ja Mündi tee magistraaltänavad (linnaosi ühendavad tänavad), Ruubassaare tee jaotustänav (kvartalisisene tänav).

5.3. Lähipiirkonna teised arendused ja võimalik mõjude kumuleerumine

Lähipiirkonnas teisi arendusi hetkel ei planeerita, seega ei ole ette näha kavandatava tegevusega seonduvat mõjude kumuleerumist, mis tooks kaasa negatiivse keskkonnamõju piirkonna keskkonnataluvust ületaval määral.

6. Võimalikud keskkonnamõjud

6.1. Mõjud maakasutusele, visuaalne mõju

Detailplaneeringuala puhul on tegemist piirkonnaga, mis alates 1980-ndate aastatest on planeeritud eelkõige tootmis- ja tööstuspiirkonnaks. Näiteks 2001. aastal planeeriti osale alast sealha esmase töötlemise tehas. 2009. aastal, elamuehitusbuumi mõjul, planeeriti ala osaliselt elamukruntideks kuid krunte hoonestama ei ole siiani hakatud. Arvestades Paide linnas kehtivate, elamuehitust võimaldavate detailplaneeringute hulka ja viimasel kümnendil uute elamute ehitamiseks väljastatud ehituslubade arvu, ei ole selle piirkonna kasutuselevõtt elamualana tõenäoliselt reaalne

ning elamukrundid on müüdnud detailplaneeringu koostamisest huvitatud isikule ehk AS E-Piim Tootmine. Arvestades väljaehitatud taristu olemasoluga on piirkonna hoonestamine positiivse mõjuga, see võimaldab olemasolevat ressursi efektiivsemalt kasutada. Positiivne mõju on kestev niikaua, kui ehitised on sihipäraselt ning keskkonnanõudeid järgides kasutuses.

Kavandatava tegevusega pinnamoodi ei muudeta ega looda teadaolevalt tingimusi, mis võiksid põhjustada tuule- või veepoolset pinnase erosiooni. Planeeringuala ei kuulu ühegi maardla koosseisu ja registreeritud loodusvarasid ei ole teada.



Joonis 5. Hoonestuse mahuline eskiis

Lähtudes detailplaneeringu algatamise taotlusest, hoonestuse mahulisest eskiisist ning planeeringulahendusest on kavandatav hoonestus oma mahtudelt (mahud on planeeritud liigendada erineva suurusega plokkideks), konstruktsioonilt (valdavalt suuresildeline karkasshoone) ja materjalidelt antud piirkonda sobiv ning omab pigem positiivset mõju. Kontoriploki kujundamine väiksema ning inimhõõtmelisemana suurendab hoone positiivset visuaalset mõju. Positiivset mõju suurendab ka see, kui alal säilitada ilusamad ja elujõulisemad puudegrupid. Positiivne mõju on kestev niikaua, kui ehitised ja krundil olev haljastus hoitakse korras. Mõju ulatub tehase territooriumiga piirnevatele tänavatele ja kruntidele.

Lähtudes eelpooltoodust ei kaasne planeeringu elluviimisel negatiivset keskkonnamõju linnakeskkonnale ja maastikule.

6.2. Mõju Natura 2000 võrgustiku aladele, elupaigatüüpidele, kaitsealustele liikidele ja loodusobjektidele

Planeeritaval alal ei ole Eesti Looduse Infosüsteemi (EELIS) andmetel registreeritud kaitsealuste taime- või loomaliikide elupaiku. Lähim kaitstav loodusobjekt, Pärnu jõe hoiuala, asub planeeringualale mitte lähemal kui 170 m. Pärnu jõe hoiuala on kaitstav loodusobjekt keskkonnaregistri koodiga KLO2000293. Vastavalt Vabariigi Valitsuse 8. septembri 2005 määruse nr 234 „Hoiualade kaitse alla võtmine Järva maakonnas¹“ § 1 punktile 4 on Pärnu jõe hoiuala kaitse-eesmärgiks EÜ nõukogu direktiivi 92/43/EMÜ I lisas nimetatud elupaigatüübi – jõgede ja ojade (3260) ja II lisas nimetatud liikide – hariliku hingi (*Cobitis taenia*), hariliku võldase (*Cottus gobio*), jõesilmu (*Lampetra fluviatilis*), lõhe (*Salmo salar*) ja paksukojalise jõekarbi (*Unio crassus*) elupaikade kaitse.

Pärnu jõe hoiuala on ka Natura 2000 võrgustikku arvatud Pärnu jõe loodusala (EE0040345), mille kaitse-eesmärgiks on vastavalt Vabariigi Valitsuse 5. augusti 2004 korralduse nr 615 „Euroopa Komisjonile esitatav Natura 2000 võrgustiku alade nimekiri“ punktile 337 I lisas nimetatud kaitstavad elupaigatüübid jõed ja ojad (3260), lamminiidud (6450) ja puisniidud (6530) ning lisas

II nimetatud liigid harilik hink (*Cobitis taenia*), harilik võldas (*Cottus gobio*), jõesilm (*Lampetra fluviatilis*), lõhe (*Salmo salar*) ja paksukojaline jõekarp (*Unio crassus*).

Pärnu jõe hoiualal on keelatud kõik tegevused, mis võivad ohustada hoiualal kaitstavat elupaika või kaitstavaid liike. Jõe puhul tähendab see eelkõige vajadust säilitada looduslik jõesäng ja hüdroloogiline režiim ning vältida jõevee kvaliteedi halvenemist. Planeeritud arendustegevusega ei kaasne paisude rajamist või muud veekogu taset või hüdroloogilist režiimi muutvat tegevust. Detailplaneeringu alale ei ulatu jõe kaitse- ja ehituskeeluvööndid. Detailplaneeringu elluviimisega ei kaasne olulist keskkonnamõju Natura 2000 aladele, elupaigatüüpidele ja looduskaitsetele objektidele.

6.3. Mõju ajaloolise, kultuurilise või arheoloogilise väärtusega aladele

Detailplaneeringu alal või selle lähipiirkonnas ei asu ajaloolise, kultuurilise või arheoloogilise väärtusega alasid (väärtuslikke maastikke, muinsuskaitsealasid, jms). Lähim kultuurimälestis, Reopalu kalmistu, asub ca 800 m kaugusel ning ei jää planeeringuga kavandatava tegevuse mõjualasse.

6.4. Mõjud pinnasele, veekvaliteedile ja hüdroloogiale

Paide linn paikneb Pärnu alamvesikonnas. Paide linna piirkonnas eristatakse kolme veekompleksi: Kambriumi-Vendi põhjaveekogum (Pärnu alamvesikonna piires põhjaveekogumi vett ei tarbita), Ordoviitsiumi-Kambriumi põhjaveekogum (põhjavesi on survealine ja reostuse eest kaitstud) ning Siluri-Ordoviitsiumi ühendatud põhjaveekogum, mis toitub infiltreeruvast sademeveest (maapinnalt lähtuva reostuse eest nõrgalt kaitstud). Põhjavee kaitstuse kaardi järgi asub planeeringuala suhteliselt kaitstud alal.

Planeeringualal ei asu ohtlike ainete ladestuskohti ega teisi jääkreostust tekitavaid objekte, samuti ei ole kavandatud suure keskkonnaohuga rajatise ega tegevusi. Puurkaevude rajamist ei kavandata.

Planeeringuala vee- ja olmereoveekanaliseerimise lahendus on planeeritud vastavalt AS Paide Vesi poolt väljastatud tehnilistele tingimustele. Tehase planeeritud veevajadus on 1000 m³/d, tekkiva olmereovee maht ca 1500 m³/d. Sellise reovee hulga on Paide puhastusseadmed valmis ka vastu võtma. Olmereovesi kogutakse kokku ja puhastatakse tehase kinnistul asuvas lokaalpuhastis (keemiline puhastus + flotatsioon). Puhastist juhitakse piirväärtustele vastav reovesi reoveepumplasse ja edasi puhastusjaama. Planeeringus on antud võimalus lahutada teineteisest tootmis- ja olmereovesi. Heitvett või saasteaineid suublasse või põhjavette ei juhitata.

Pöördosmoosi protsessidest eraldunud vesi ja vaakumseadme kondensaat on kavandatud puhastada RO-P seadmetega ja kasutada tehase pesusüsteemides, osaliselt (v.a. kondensaat) kavandatakse suunata vesi Pärnu jõkke.

Teede ja platside sademevesi juhitakse vertikaalplaneeringuga haljasaladele. Parkimisalal tekkinud sademevesi tuleb enne loodusesse juhtimist suunata läbi õlipüüduuri. Alale jäävad linna sademevee ärajuhtimissüsteemi osaks olevad kraavid tuleb säilitada. Võimalusel tuleb hoonete ehitamisel ja kasutamisel kasutada loodushoidlikke tehnoloogiaid.

Planeeringualal asuvatelt kõvapindadega aladelt kogutakse sademevesi kokku, puhastatakse õli- muda püüduris ning suunatakse planeeringualal asuvasse või rajatavasse sademeveekraavi. Kõvakattega aladelt kokku kogutavat sademevett tuleb käsitleda kui potentsiaalselt reostunud vett. Seetõttu peab sademevee juhtimine Pärnu jõkke toimuma vee erikasutusloa alusel. Tulenevalt veeseaduse § 8 lg 2 punktist 4 peab ettevõttel olema vee erikasutusluba kui heitvett või saasteaineid juhitakse suublasse, sealhulgas põhjavette.

Juhul, kui kasutatakse eelpoolkirjeldatud meetmeid, ei ole kavandatava tegevusega ette näha vee või pinnase reostuse teket ning olulist keskkonnamõju pinnasele, veekvaliteedile ja hüdroloogiale.

6.5. Mõjud loomastikule ja taimestikule

Planeeritava alal ei ole registreeritud kaitsealuste taime- või loomaliikide elupaiku. Juhul, kui planeeritava ala on oma elupaigaks valinud nn linnaloomad (halljänes, rebane), tuleb ehitustööde käigus tagada võimalus nende liikumiseks teistesse, lähedalasuvatesse elupaikadesse.

6.6. Mõju õhukvaliteedile ja häiringud, sh müra, vibratsioon, soojus

Vastavalt planeeritava käitise keskkonnamõju strateegilise hindamise eelhindangule ja detailplaneeringu koostamise ajal olemasolevatele käitise projektmaterjalidele tuginedes ei planeerita käitises tegevusi, sealhulgas kasutada lenduvaid orgaanilisi ühendeid sisaldavate kemikaalide kasutamist mahus, mis atmosfääriõhu kaitse seaduse tähenduses vajab õhusaasteloa taotlemist ja tööstusheite seaduse tähenduses vastavate saasteainete piirväärtuste järgimist. Samas on käitis tulenevalt tööstusheite seaduse § 19 lg 3 keskkonnakompleksloa kohuslane ning seega tuleb kompleksloa taotluses esitada kõik asjakohased andmed käitise tegevusega seonduda võiva välisõhu saastamise kohta või põhjendada nende andmete esitamata jätmist.

Kavandatav ala (äri- ja tootmismaa) ei ole ise müratundlik, kuid lähimad elamumaad võib lugeda II kategooria müratunglikeks aladeks. Samas võib planeeringualaga kõrvuti asetsevate elamukruntide piirkonda lugeda tervikuna ka III kategooria alaks. Lähim elamu asub ca 370 m kaugusel tootmishoonest. Planeeringualast ida pool asuvad samuti elamumaa sihtotstarbega krundid, millel paiknevad garaažid ning kuhu eluhooneid ei ole tõenäoliselt otstarbekas rajada. Müratekitavad seadmed ja masinad asuvad valdavalt tootmishoone sees, hoone välisküljele võivad jääda ventilatsiooniavad ning pulbrikuivatustorni sissetõmbe- ja väljapuhkeava. Soovitav on elamumaade poolsetele külgedele müratekitavaid seadmeid (nt ventilatsiooniavad) võimalusel mitte rajada. Tehase käitamisaastal on vajadusel võimalik lähimate elamualade juures kontrollida paigaldatud seadmete ja kujuneva mürasituatsiooni normatiivsust ning vajadusel võtta kasutusele müra piiramise meetmed. Seadusandlus näeb ette, et tootmisala käitamise faasis ei tohi ületada kehtivaid müra normväärtusi ning normide ületamisel tuleb koheselt rakendada müra vähendamise meetmeid või tootmisüksus sulgeda.

Planeeringuala ei asu riigimaantee kaitse- ja sanitaarkaitsevööndis. Arvestades, et Raudtee ja Mündi tänavate puhul on tegemist olemasolevate magistraaltänavatega (tööstus- ja tootmisala teenindavate linna peatänavatega), ei ole planeeringu elluviimisel ette näha liikluskoormuse olulist kasvu ning heitgaaside suurenemist õhust. Seetõttu ei pea ka majandus- ja taristuministri määrusest „Liiklusohutusele avalduva mõju hindamise tingimused ja nõuded mõju hindamisele“ liiklusohutusele avalduvat mõju hindama. Et vähendada liiklusest tulenevat müra (eriti löögimüra), on planeeringus ühe meetmena ette nähtud tänavate teekatete parendamine.

Ehitusaegne transpordikoormus võib olla märkimisväärne, kuid tegemist on ajutise ja suhteliselt lühiaegse perioodiga. Vajadusel tuleb ehitusperioodil kasutusele võtta leevendavad meetmed.

Planeeringuga ei kavandata märkimisväärseid vibratsiooni tekitavate seadmete kasutamist hoonetest väljaspool. Antud juhul on vibratsiooni vähendavad meetmed mõeldud eelkõige tootmishoonete sees töötingimuste ja seadmete vastupidavuse tagamiseks, maapinna kaudu leviva vibratsiooni mõju lähimate elamuteni ei ole reaalne.

Kavandatava tegevusega ei kaasne olulist keskkonda suunatava soojuse ega kiirguse teket.

Lõhnaga seonduvalt puudub praktika, et planeeritava käitise sarnaste kaasaegsete käitistega oleks kaasnud arvestatavaid lõhnaainete eraldumist välisõhku ning kaebusi lõhna osas. Käitises ei toimu tegevusi ega kasutata kemikaale, mis võiksid käitlemisel tekitada arvestatavat lõhnahäiringut. Seega on, detailplaneeringu koostamise ajal kasutada olnud käitise projektmaterjalidele ja keskkonnamõju strateegilise mõjude eelhindangule tuginevalt, lõhna levik ümbritsevatele aladele vähe tõenäoline.

Kavandatava tegevusega kaasneb vähene valgusreostuse kasv (suure territooriumi valgustamine), kuid arvestades üldist tänavavalgustuse fooni ei ole selle mõju oluline.

Lähtudes eelnevast ei ole ette näha olulist ning keskkonna vastupanu- ja taastumisvõimet ületavat keskkonnamõju.

6.7. Mõjud seoses jäätmetekkega

Vastavalt tööstusheite seaduse § 19 lg 3 alusel kehtestatud Vabariigi Valitsuse 06.06.2013 määrusele nr 64 peab toorpiima töötlev käitis, kus võetakse aasta keskmisena vastu üle 200 tonni piima ööpäevas, taotlema keskkonnakompleksloa. Planeeritavas käitises kavandatakse toorpiima käidelda kuni 1000 tonni ööpäevas. Seega on kavandatav käitis keskkonnakompleksloa kohuslane ning kompleksluba asendab veeseaduse, jäätmeseaduse ja atmosfääriõhu kaitse seaduse kohased keskkonnaloa. Käitleja peab seejuures rakendama kõiki asjakohaseid ennetusmeetmeid saastatuse vältimiseks, kasutades selleks käitises parimat võimalikku tehnikat, juhinduma jäätmete tekitamisel nende käitlemisel jäätmeseadus § 22¹sätetud jäätmehierarhiast jaa muudest õigusaktidega sätestatud kohustustest.

Ehitustegevuse käigus tekkivate jäätmete kogumine ja äravedu toimub vastavalt jäätmeseadusele ja Paide linna jäätmehoolduseeskirjale. Juhul, kui jäätmekäitus korraldatakse vastavalt kehtivale seadusandlusele, ei ole oodata jäätmete tekkest tulenevat olulist negatiivset keskkonnamõju.

6.8. Mõju inimesele ja varadele

Planeeritav tootmiskompleks suurendab Paide linna ja lähiümbruse inimestel võimalust töötada kodus lähedal, mille läbi vähenevad kulud töölööduks, tekivad uued töökohad, seega on kavandataval tegrevusel positiivne sotsiaal-majanduslik mõju. Laiemalt lahendab tehase rajamine väga suure üle-eestilise probleemi: väheneb toorpiima väljavedu Eestist.

Kavandatud tegevusega ei kaasne ohtlike ainete transporti ega hoiustamist mahus, mis tekitaks ohuolukordi. Samuti ei kavandata olulise keskkonnaohuga rajatise. Tehase projekteerimisel, ehitamisel peab arvestama tuleohutusnõuetega. Tehas peab omama riskianalüüsi ja hädaolukordade lahendamise tegevuskavasid.

Vajadusel tuleb projekteerimisel näha ette meetmed, et kavandatavad ehitised ei halvendaks insolatsioonitingimusi naaberkinnistutel.

7. Negatiivse mõju vältimiseks, vähendamiseks ja võimaluse korral kõrvaldamiseks ettenähtud meetmete kirjeldus

7.1. Detailplaneeringus näha ette meetmed:

- võimaliku tootmistegevusest tekkiva müra ennetamiseks ja selle mõjude kõrvaldamiseks
- liiklusest tuleneva müra vähendamiseks
- pinnase ja põhjavee saastumise vältimiseks
- välisõhu saastumise vältimiseks
- tuleohutusnõuete täitmiseks
- kõrvaliste isikute territooriumile pääsemise vältimiseks
- insolatsiooninõuete täitmiseks

8. Eelhinnangu koostamisel kasutatud materjalid

8.1. Eelhinnangu koostamisel on kasutatud järgmisi materjale:

- Keskkonnaministeerium. 2015. Juhend „Eelhindamine. KMH/KSH eelhindamise juhend otsustaja tasandil, sh Natura-eelhindamine“
- Novarc Group AS. 2016. „E-Piim Tootmise AS piimatöötlemistehase detailplaneeringu eskiis 13.11.2017“. Töö nr 1317
- Keskkonnamõju hindamise ja keskkonnajuhtimissüsteemi seadus

- Vabariigi Valitsuse 29.08.2005 määrus nr 224 „Tegevusvaldkondade, mille korral tuleb anda keskkonnamõju hindamise vajalikkuse eelhinnang, täpsustatud loetelu“
- Majandus- ja taristuministri 19.05.2015 määrus nr 48 „Liiklusohutusele avalduva mõju hindamise tingimused ja nõuded mõju hindamisele“
- EELIS (Eesti Looduse Infosüsteem): <http://loodus.keskkonnainfo.ee>
- Maa-ameti geoportaal: <http://geoportaal.maaamet.ee>
- Keskkonnaregister: <http://register.keskkonnainfo.ee>

9. Asjaomaste asutuste seisukohad

Keskkonnaamet on oma 20. oktoobri 2016 kirjaga nr 6-5/16/281-2 seisukohal, et arvestades planeeringuala, selle lähiala ning planeeringuga kavandatut ei kaasne planeeringu elluviimisel eeldatavalt KeHJS § 2² mõistes olulist keskkonnamõju ning seetõttu ei ole KSH algatamine eeldatavalt vajalik. Keskkonnatingimustega arvestamine on võimalik planeerimisseaduse § 126 lõike 1 punkti 12 kohaselt detailplaneeringu menetluse raames.

10. Ettepanek KSH algatamise/algatamata jätmise kohta

Kavandatava tegevuse mõju suurus, ruumiline ulatus, kestus ja sagedus ei ole ümbritsevale keskkonnale ohtlik ega ületa keskkonna vastupanu- ning taastumisvõimet. Tegevuse mõju ruumiline ulatus piirdub planeeringualaga ja seda piirnevate tänavatega ning kaitsele juurdepääsuteedega. Ehitamise ajal ulatub mõju ka aladele kus nähakse ette trasside ja tehnovõrkude rajamist. Planeeringu elluviimisel võib kaasneda ehitustegevuse ajal müra, kuid see on mööduv ehitustegevuse lõppedes.

Arvestades kavandatud tegevuse mahtu ja iseloomu ei ole detailplaneeringu elluviimisel ette näha tegevusega seonduvat olulist keskkonnamõju.

KSH eelhinnangu koostaja ei pea antud detailplaneeringu puhul KSH algatamist vajalikuks järgnevatel põhjustel:

- 1) detailplaneeringuga ei kavandata eeldatavalt olulise keskkonnamõjuga tegevust, millega kaasneks keskkonnaseisundi kahjustumine olulisel määral või tegevuskoha keskkonnataluvuse ületamine;
- 2) detailplaneeringuga ei kavandata tegevust, millega kaasneks oluline keskkonnamõju Natura 2000 alale või kaitstavale objektile;
- 3) detailplaneeringuga ei kavandata eeldatavalt tegevust, millega kaasneks oht kultuuripärandile või inimese tervisele, heaolule ja varale;
- 4) detailplaneeringuga ei kavandata tegevust, millega kaasneks kumulatiivne ja piiriülene mõju.

Eelhinnangu koostas:

Marje-Ly Rebas

Paide Linnavalitsuse arhitekt-nõunik

tel 383 8632

marje-ly.rebas@paide.ee

Aivar Tubli

Linnavolikogu esimees

Seletuskiri Paide Linnavalikogu 7. detsembri 2017 otsuse nr ...
„Müнди, Raudtee ja Karja tänavate ning Ruubassaare tee vahelise ala detailplaneeringu vastuvõtmine“ eelnõule

Otsuse esitab Paide Linnavalitsus.

Paide Linnavalikogu algatas Müнди Raudtee ja Karja tänavate ning Ruubassaare tee vahelise ala detailplaneeringu huvitatud isiku AS E-Piim Tootmine taotluse alusel 17. novembri 2016 otsusega nr 55, sama otsusega andis lähteseisukohad ja jättis algatamata keskkonnamõju strateegilise hindamise. Planeeringu koostamise peamiseks eesmärgiks on anda keskkonda sobiv ruumiline terviklahendus piimatöötlemisetehase ning seda teenindavate hoonete ja rajatiste ehitamiseks. Alal kehtib 18. mail 2009 Paide Linnavalikogu otsusega nr 35 kehtestatud „Müнди tn 64 ja Ruubassaare tee 14 kinnistu detailplaneering“, mis AS E-Piim Tootmine poolt taotletud ehitiste rajamist ei võimalda. Kehtiva detailplaneeringu lahendus ei ole realiseerunud. Paide linna üldplaneeringu kohaselt jääb planeeringuala suures osas elamumaa juhtotstarbega alale, seetõttu tehakse detailplaneeringuga ettepanek Paide linna üldplaneeringuga määratud maakasutuse juhtotstarbe ulatuslikuks muutmiseks, maakasutuse juhtotstarve soovitakse muuta tootmis- ja ärimaaks. Kuna planeeringuala asub linna äärealal äri- ja tootmispiirkonnas jäädes kaugemale elamualadest ning loodus- ja kultuuriväärtuslikest objektidest ja piirkonnas on olemas väljaehitatud taristu, on alale tootmisfunktsiooni planeerimine sobilik ning planeeringulahendus vastab Paide linna ruumilise arengu eesmärkidele.

Planeeringuala suurus on ca 14 ha, alal moodustatakse üks krunt piimatöötlemisetehase rajamiseks ning teine sademeveekraavi toimimiseks ja hooldamiseks. Planeeringualale jääb ka osa Ruubassaare tee ning Raudtee ja Müнди tänavate katastriüksustest. Tehase territooriumile on võimalike hoonetena kavandatud tootmishoone, tehase pääsla, kontorihoone, piimaautode välispesu hoone, flotatsiooniruum, alajaam, jmt. Hoonete funktsioonid ja arv täpsustuvad edasisel projekteerimisel. Planeeritud on liitumine ühisveevärgi- ning kanalisatsiooniga, telekommunikatsioonitrassidega. Elektrivarustus on planeeritud nii Paide 330/110/35/10 kV alajaamast kui varustuskindluse tagamiseks Enefit Taastuenergia OÜ-le kuuluvast koostootmisjaamast. Alale on kavandatud ka päikesepaneelide rajamise võimalus. Soojustusvarustus on planeeritud Ruubassaare tee 3 asuvast katlamajast.

Juurdepääsud planeeringualale ette nähtud Müнди tänavalt ja Raudtee tänava kaudu Ruubassaare teelt. Sõidukite parkimine on lahendatud krundi siseselt. Paide Linnavalitsuse ja huvitatud isiku vahel on sõlmitud kokkulepe planeerimiseaduse § 131 lõikes 1 nimetatud detailplaneeringukohaste rajatiste väljaehitamise lepingu sõlmimiseks, leping sõlmitakse enne detailplaneeringu kehtestamist.

Algatamisel oli planeeringualas ka Ruubassaare tee 7 katastriüksus kuid planeeringulahenduse koostamisel selgus, et nimetatud maa-ala ei oma asukoha ja piirangute tõttu sobiv liitmiseks planeeritud tootmisterritooriumiga. Huvitatud isik tegi Paide linnale ettepaneku Ruubassaare tee 7 katastriüksus planeeringualast välja arvata. Algatamisotsuse kohaselt hõlmas planeeringuala ka Müнди tn 60 ja Müнди tn 62 kinnistuid. Kuna nimetatud kinnistute omanikud ja huvitatud isik ei saanud kokkuleppele kruntidel asuvate garaažide lammutamise osas, siis tehti eskiislahenduse avalikustamise ajal ettepanek Müнди tn 60 ja Müнди tn 62 kinnistud planeeringualast välja arvata. Seega ei käsitleta Ruubassaare tee 7, Müнди tn 60 ja Müнди tn 62 katastriüksusi planeeringuala osana. Kuna tootmiskompleksile on siiski vaja piisava suurusega territoorium, omandas huvitatud isik planeeringu koostamise ajal osa Ruubassaare tee 8 kinnistust ja nimetatud ala kaasati planeeringualasse. Planeeringuala piir on näidatud otsuse lisa 1.

Kavandatav tegevus ei ole keskkonnamõju hindamise ja keskkonnajuhtimissüsteemi seaduse (KeHJS) § 6 lõikes 1 nimetatud olulise keskkonnamõjuga tegevus. Piimatoodete tehase ehitamine kuulub KeHJS § 6 lõikes 2 nimetatud valdkonna (toiduainetööstus) tegevuste alla, mille puhul otsustaja peab andma eelhinnangu selle kohta, kas tegevusel on oluline keskkonnamõju.

Tegevusvaldkondade täpsustatud loetelu on toodud Vabariigi Valitsuse 29. augusti 2005 määruses nr 224 „Tegevusvaldkondade, mille korral tuleb anda keskkonnamõju hindamise vajalikkuse eelhinnang, täpsustatud loetelu¹⁴“. Määruse § 7 lõike 4 järgi tuleb eelhinnang anda juhul, kui kavandatakse piimatoodete tootmist valmistoodangu mahuga üle 200 tonni ööpäevas, AS E-Piim Tootmine poolt kavandatava tehase valmistoodangu maht ei ületa seda piiri.

Tulenevalt KeHJS § 33 lõike 2 punktist 3 tuleb keskkonnamõju strateegilise hindamise (KSH) vajalikkust kaaluda ja anda selle kohta eelhinnang, kui detailplaneeringuga soovitakse ulatuslikult muuta üldplaneeringuga määratud maakasutuse juhtotstarvet. Kuna käesoleva detailplaneeringuga tehakse ettepanek Paide linna üldplaneeringu muutmiseks, siis koostas Paide Linnavalitsus KSH eelhinnangu. Paide Linnavolikogu, lähtudes eelhinnangust ja Keskkonnaameti seisukohast, otsustas 17. novembril 2016 otsusega nr 55 keskkonnamõju strateegilist hindamist mitte algatada. Kuna planeeringu koostamise käigus tehti ettepanek planeeringuala muutmiseks ning täpsustati tehnovõrkude ja rajatiste asukohti, siis täiendas Paide Linnavalitsus eelhinnangut. Ka täiendatud eelhinnangu alusel puudub vajadus keskkonnamõju strateegilise hindamise algatamiseks. Täiendatud eelhinnang on otsuse lisa 2.

Lähtudes Vabariigi Valitsuse 17. detsembri 2015 määrusest nr 133 „Planeeringute koostamisel koostöö tegemise kord ja planeeringute kooskõlastamise alused“ esitati detailplaneering kooskõlastamiseks Kaitseministeeriumile, Päästeametile ja Terviseametile ning planeeringu koostamise kaasati reformimata riigimaa osas volitatud esindajatena Järva Maavalitsus ning Maaamet. Järva Maavalitsus kooskõlastas detailplaneeringu 20. novembril 2017, Kaitseministeerium 29. novembril 2017. Maaamet teatas 27. novembril 2017 saadetud kirjas, et on detailplaneeringuga tutvunud ning ei esita selle suhtes vastuväiteid. Päästeamet ja Terviseamet eelnõu koostamise hetkeks omapoolset seisukohta ei olnud veel esitanud.

Otsuse eelnõu arutatakse läbi 5. detsembril toimuval Paide Linnavolikogu regionaalarengu komisjoni koosolekul, komisjoni seisukoht lisatakse eelnõule pärast koosoleku toimumist ja edastatakse volikogu liikmetele.

Seletuskirja koostas:

Marje-Ly Rebas
Paide Linnavalitsuse arhitekt-nõunik
tel 383 8632
marje-ly.rebas@paide.ee