

## Finantsmajanduslik olukord Järvamaa kohalikes omavalitsustes<sup>1</sup>

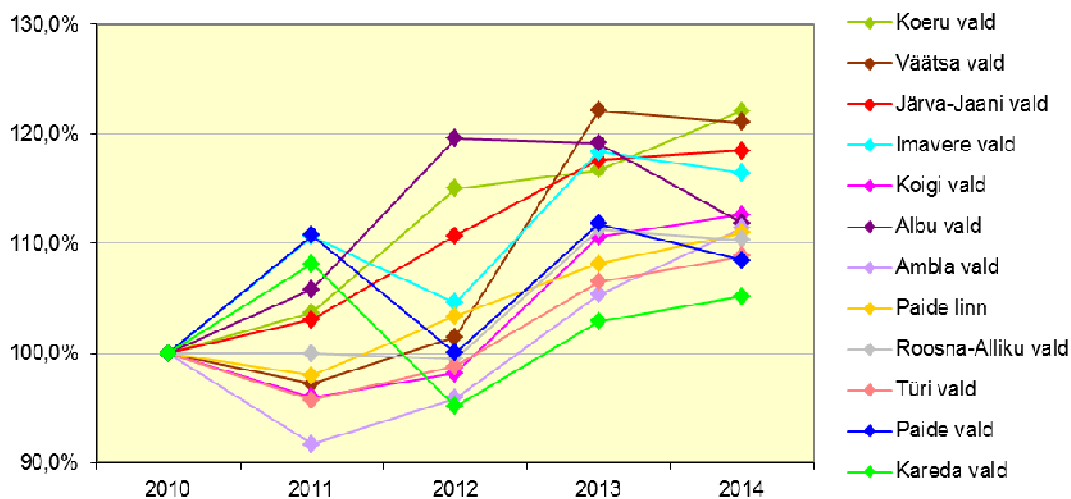
### Põhitegevuse tulud

Põhitegevuse tulude absoluutmaht Järvamaa kohalikes omavalitsustes aastatel 2010-2014 on esitatud tabelis 1.

Tabel 1. Põhitegevuse tulude maht Järvamaa omavalitsustes 2010-2014, eurodes (tekkepõhine täitmine, konsolideerimata KOV-id)

	2010	2011	2012	2013	2014
Albu vald	1 419 404	1 501 949	1 697 523	1 691 187	1 587 635
Ambla vald	1 940 900	1 779 348	1 861 447	2 044 339	2 162 075
Imavere vald	860 116	951 580	899 790	1 017 836	1 001 515
Järva-Jaani vald	1 455 633	1 499 808	1 611 259	1 712 063	1 724 133
Kareda vald	552 510	597 554	525 740	568 470	581 147
Koeru vald	1 945 192	2 017 243	2 237 182	2 270 591	2 374 652
Koigi vald	1 047 696	1 005 770	1 028 642	1 158 747	1 180 107
Paide linn	7 847 094	7 687 762	8 111 972	8 486 046	8 709 523
Paide vald	1 132 399	1 254 529	1 132 847	1 266 392	1 228 244
Roosna-Alliku vald	935 021	935 051	930 377	1 040 654	1 031 423
Türi vald	8 367 417	8 008 542	8 266 890	8 912 699	9 109 534
Väätsa vald	1 130 780	1 099 524	1 147 336	1 381 209	1 369 196
<b>10 KOVi kokku</b>	<b>19 219 050</b>	<b>19 324 348</b>	<b>20 155 474</b>	<b>21 478 785</b>	<b>21 769 542</b>

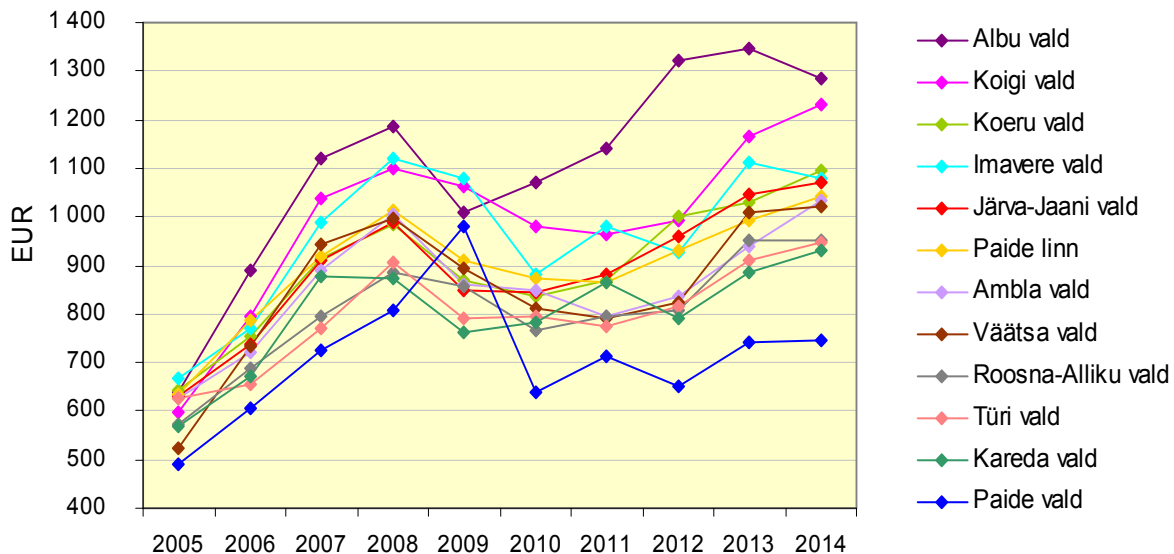
Põhitegevuse tulud omavalitsusüksuste lõikes on vaadeldaval perioodil teinud läbi langusi ja tõuse, mitmesuunaline liikumine eriti 2011. Põhitegevuse tulud on vaadeldaval ajavahemikul olnud pidevas kasvutrendis Koeru vallas ja Järva-Jaani vallas, ka Väätsa valla tulud on teinud läbi olulise kasvu. Väikseim on põhitegevuse tulude kasv olnud Kareda vallas.



Joonis 1. Põhitegevuse tulude mahu muutus 2010-2014, 2010=100%

<sup>1</sup> Andmed pärinevad Rahandusministeeriumi kodulehelt

Põhitegevuse tulu elaniku kohta oli 2014. aastal Järvamaa omavalitsustest suurim Albu vallas (1287 eur), järgnesid Koigi vald (1232 eur) ja Koeru vald (1097 eur). Järvamaa keskmine näitaja oli 1036 eurot/elaniku kohta ning lisaks kolmele eelnimetatud omavalitsustele, ületasid maakonna keskmist näitajat Imavere vald (1079 eur), Järva-Jaani vald (1069 eur) ja Paide linn (1041 eur). Väikseim oli näitaja Paide vallas (744 eurot).



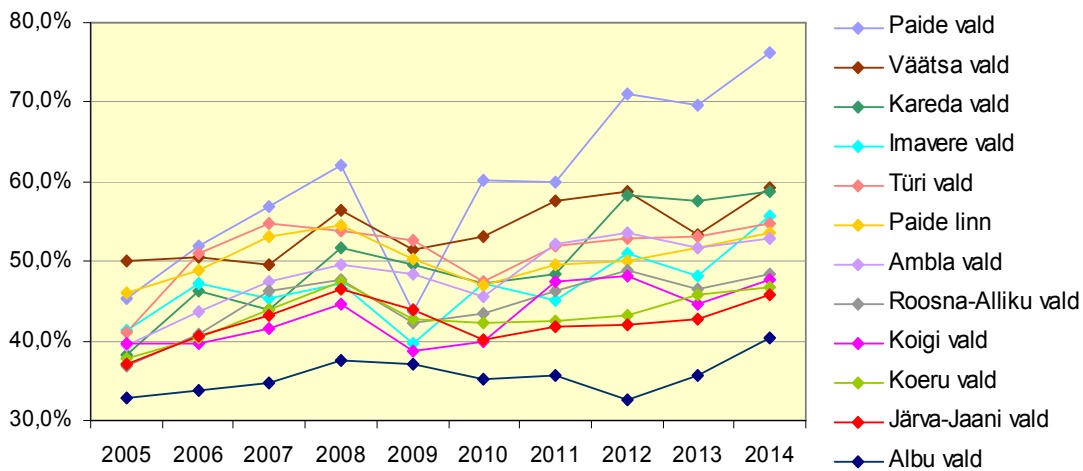
Joonis 2. Põhitegevuse tulud elaniku kohta Järvamaa omavalitsustes 2005-2014

Majandustõusu perioodil kuni aastani 2008 suurenes suhteline tulukus kõikides Järvamaa omavalitsustes. Majandussurutise järgsel perioodil on Albu vallas, Koigi vallas ja Koeru vallas võrreldes teiste omavalitsustega tulubaasi taastumine toimunud kiiremini.

Põhitegevuse tulud jagunevad järgmisteks liikideks:

- Maksutulud:
  - Tulumaks
  - Maamaks
  - Muu maksutulu (kohalikud maksud)
- Tulud kaupade ja teenuste müügit
- Saadavad toetused
  - Tasandusfond (TF lg 1)
  - Toetusfond (TF lg 2, sh hariduseraldis)
  - Muud toetused tegevuskuludeks

2014. aastal moodustas Järvamaa omavalitsuse põhitegevuse tuludest üle 50% laekumine üksikisiku tulumaksust seitsmes Järvamaa omavalitsuses: Paide vallas (76,2%), Väätša vallas (59,3%), Kareda vallas (58,7%), Imavere vallas (55,8%), Türi vallas (54,8%), Paide linnas (53,7%) ja Ambla vallas (52,8%)



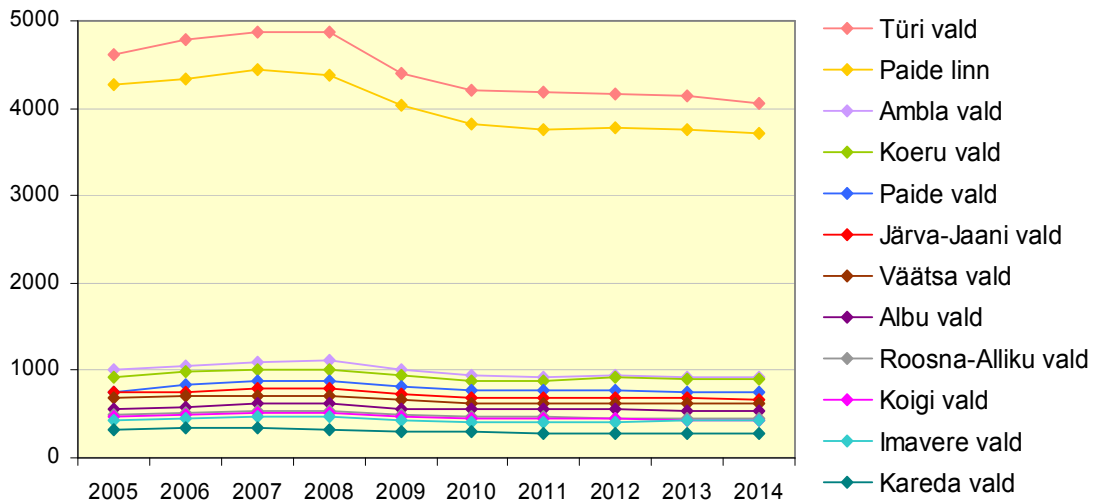
Joonis 3. Üksikisiku tulumaksu osakaal Järvamaa omavalitsuste põhitegevuse tuludest 2005-2014

### Tulumaks

Tulumaksu laekumine KOV üksusele sõltub kolmest komponendist:

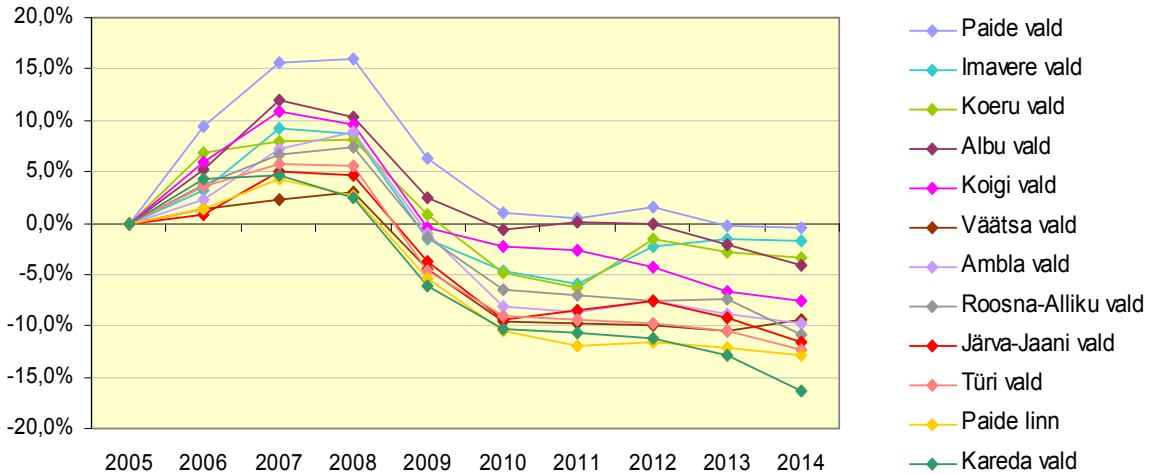
- kohalikule omavalitsusele tulumaksu eraldamise määrast - residendist füüsilise isiku maksustatavast tulust laekub elukohajärgsele kohalikule omavalitsusele 11,6%;
- KOVis registreeritud maksumaksjate arvust;
- maksumaksjate sissetulekust.

2014. aastal oli Järva maakonna aastakeskmine maksumaksjate arv 13737, nendest üle poole (56,6%) moodustasid kahe suurima omavalitsuse -Türi valla (29,5%) ja Paide linna (27,1%) - maksumaksjad. Vähem kui 500 maksumaksjat aastakeskmise näitajana oli neljas Järvamaa omavalitsuses: Roosna-Alliku vallas, Koigi vallas, Imavere vallas ja Kareda vallas.



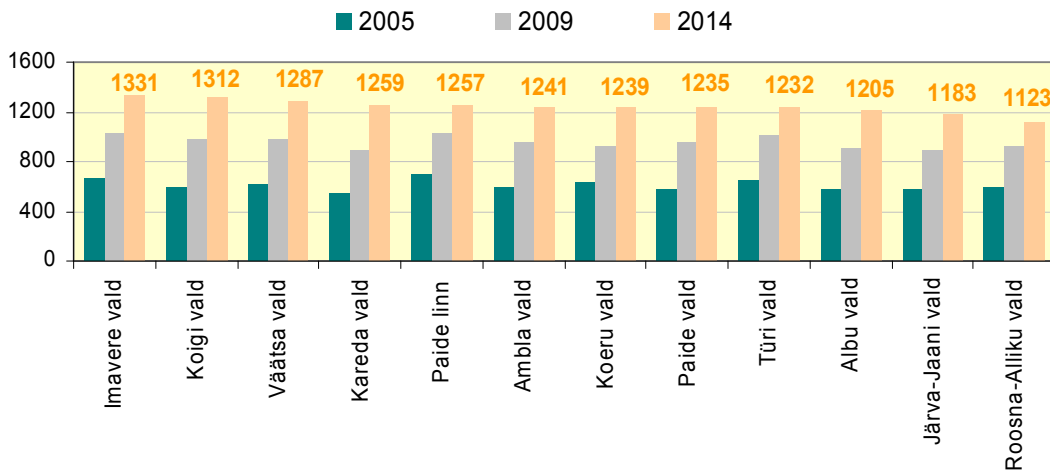
Joonis 4. Aastakeskmine maksumaksjate arv Järvamaa omavalitsustes 2005-2014

Perioodil 2005-2008 maksumaksjate arv Järvamaa omavalitsuses suurenes. Alates 2009. aastast maksumaksjate arv maakonnas väheneb, välja arvatud 2012. aasta, mil maksumaksjate arv pisut suurenes (võrreldes 2011. aastaga suurenemine 0,5%). Kokku on kümne aasta jooksul (2005-2014) aastakeskmine maksumaksjate arv maakonnas vähenenud 10,3% (2005. aastal aastakeskmine maksumaksjate arv 15314).



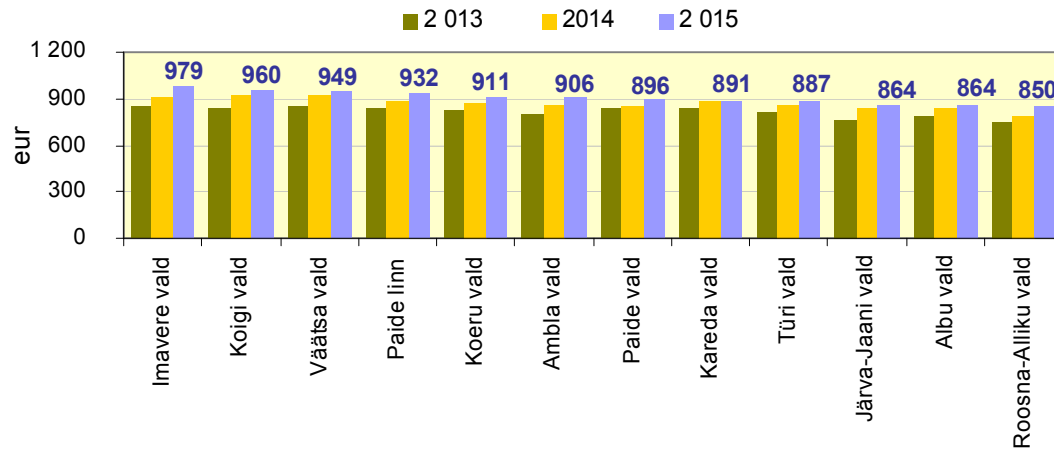
Joonis 5. Aastakeskmise maksumaksjate arvu muutumine 2005-2014 (2005.a. = 100%)

Omavalitsuste lõikes on aastate 2005 ja 2014 võrdluses maksumaksjate arv taastunud Paide vallas. Vähem kui 5% on 2005-2014 vähenenud aastakeskmine maksumaksjate arv Imavere vallas (-1,7%), Koeru vallas (-3,4%) ja Albu vallas (-4,2%), üle 10% on aastakeskmine maksumaksjate arv vähenenud Roosna-Alliku vallas (-10,8%), Järva-Jaani vallas (-11,6%), Türi vallas (-12,3%), Paide linnas (-12,8%) ja Kareda vallas (-16,4%).



Joonis 6. Tulumaksu laekumine maksumaksja kohta 2005, 2009 ja 2014

Tulumaksu laekumine maksumaksja kohta on Järva maakonnas perioodil 2005-2014 suurenenud kaks korda: 2005. aastal oli maakonna keskmine näitaja 608 eurot maksumaksja kohta, 2014. aastal 1242 eurot maksumaksja kohta.



Joonis 7. Keskmine brutoväljamakse maksumaksja kohta 2013-2015 juuni

Tööl käiva elanikkonna sissetulekute tase Järvamaal 2015. aasta kuue esimese kuu arvestuses on vahemikus 850-979 eurot kuus, maakonna keskmine näitaja 907 eurot. Suurim keskmine väljamakse maksumaksja kohta oli Imavere vallas (maakonna keskmisest näitajast 108%), väikseim Roosna-Alliku vallas (maakonna keskmisest näitajast 94%).

## Maamaks

Tabel 2. Maamaksu laekumine Järvamaa omavalitsustes 2012-2014

	Täitmine 2012	Osakaal 2012	Täitmine 2013	Osakaal 2013	Täitmine 2014	Osakaal 2014
Albu vald	77 055	4,4%	73 485	4,2%	74 857	4,4%
Ambla vald	106 472	5,8%	102 755	5,0%	102 854	4,8%
Imavere vald	73 423	8,2%	71 168	7,1%	70 844	7,0%
Järva-Jaani vald	78 218	4,8%	74 088	4,3%	84 506	4,9%
Kareda vald	56 703	10,6%	44 260	7,9%	46 031	7,9%
Koeru vald	103 538	4,6%	92 212	4,1%	98 263	4,2%
Koigi vald	115 149	11,1%	111 415	9,6%	113 556	9,8%
Paide linn	127 973	1,6%	111 417	1,3%	112 220	1,3%
Paide vald	91 124	8,1%	86 330	6,8%	88 375	6,9%
Roosna-Alliku vald	67 052	7,0%	69 114	6,7%	68 275	6,6%
Türi vald	373 197	4,5%	343 216	3,9%	339 614	3,6%
Väätša vald	63 401	5,0%	63 031	4,5%	61 283	4,6%

## Tulud kaupade ja teenuste müügist

Sellesse tulugruppi on koondatud omavalitsuse poolt osutatavate teenuste eest laekuvad tasud, sh teistelt omavalitsustelt ja eraisikutelt. Suure osa sellest moodustavad haridusvaldkonna tulud, aga ka hooldusraviteenused ja kohatasud, omavalitsuse üüripindade tulud, riigilõivud ning muud tulud hallatavate asutuste ja struktuuriüksuste teenuste eest.



**Tabel 3. Tulud kaupade ja teenuste müügist Järvamaa omavalitsustes 2012-2014**

	Täitmine 2012	Osakaal 2012	Täitmine 2013	Osakaal 2013	Täitmine 2014	Osakaal 2014
Albu vald	724 007	41,4%	645 272	36,6%	561 251	32,7%
Ambla vald	207 225	11,2%	246 808	12,1%	250 044	11,5%
Imavere vald	74 095	8,3%	72 779	7,2%	76 608	7,6%
Järva-Jaani vald	134 401	8,3%	135 763	7,9%	118 297	6,9%
Kareda vald	44 888	8,4%	41 421	7,4%	46 420	8,0%
Koeru vald	291 377	13,1%	279 669	12,4%	297 917	12,6%
Koigi vald	130 105	12,6%	144 038	12,4%	127 974	11,1%
Paide linn	1 109 066	13,5%	1 236 554	14,4%	1 197 065	13,6%
Paide vald	43 717	3,9%	48 252	3,8%	45 729	3,6%
Roosna-Alliku vald	71 493	7,4%	78 732	7,7%	93 205	9,0%
Türi vald	640 718	7,7%	569 642	6,5%	646 259	6,9%
Väätša vald	107 512	8,6%	185 649	13,4%	57 642	4,3%

### Tasandusfond

Tasandusfondist saavad K-valemi (tasandusfond lg 1) järgi toetust enamuse Järvamaa omavalitsusi. Omavalitsuste ühinemisel laekumised tasandusfondist K-valemi alusel summeeruvad.

**Tabel 4. Tasandusfond Järvamaa omavalitsustes 2013-2014**

	Täitmine 2013	Osakaal 2013	Elaniku kohta 2013	Täitmine 2014	Osakaal 2014	Elaniku kohta 2014
Albu vald	74 495	4,2%	59	71358	4,2%	58
Ambla vald	129 118	6,3%	59	128424	5,9%	62
Imavere vald	51 667	5,1%	56	29262	2,9%	32
Järva-Jaani vald	187 059	10,8%	114	191707	11,1%	119
Kareda vald	18 827	3,4%	29	17608	3,0%	28
Koeru vald	205 855	9,1%	93	214743	9,1%	99
Koigi vald	-	-	-	-	-	-
Paide linn	511 621	6,0%	60	6956	0,1%	1
Paide vald	-	-	-	513853	40,1%	311
Roosna-Alliku vald	104 755	10,2%	96	87811	8,5%	81
Türi vald	720 344	8,2%	73	654920	7,0%	68
Väätša vald	28 130	2,0%	21	25124	1,9%	19

### Toetusfond

Laekumised tasandusfondi lg 2 alusel ehk toetusfondi eraldis on valdavas osas hariduskulude toetus, lisaks väiksemahulised eraldised riiklikeks toimetulekutoetusteks, sündide ja surmade registreerimise korraldamise toetusteks, sotsiaaltoetusteks ja -teenuste arendamiseks, puuetega laste hooldajatoetuseks. Hariduskulude eraldis omavalitsusüksusele sõltub eelkõige õpilaste arvust koolis, vahendite jaotuse aluseks on Eesti Hariduse Infosüsteemi järgne õpilaste arv 10. novembri seisuga. Hariduseraldise arvutamise mudelit on 2013-2014 aastal oluliselt reformitud ja selle korrastamine jätkub.

**Tabel 5. Toetusfond Järvamaa omavalitsustes 2013-2014**

	Täitmine 2013	Osakaal 2013	Elaniku kohta 2013	Täitmine 2014	Osakaal 2014	Elaniku kohta 2014
Albu vald	253 555	14,4%	202	270 839	15,8%	219
Ambla vald	371 742	18,2%	171	408 246	18,9%	196
Imavere vald	218 997	21,8%	239	217 057	21,5%	234



Järva-Jaani vald	389 788	22,6%	239	368 620	21,4%	229
Kareda vald	122 037	21,8%	190	120 561	20,8%	193
Koeru vald	514 429	22,7%	233	512 282	21,6%	237
Koigi vald	214 314	18,5%	216	225 982	19,6%	236
Paide linn	1 947 754	22,7%	228	1 929 845	22,0%	231
Paide vald	61 425	4,8%	36	67 158	5,2%	41
Roosna-Alliku vald	191 335	18,7%	175	196 722	19,0%	181
Türi vald	1 829 239	20,8%	187	1 885 424	20,2%	196
Väätsa vald	256 865	18,5%	187	276 473	20,6%	206

### Muud toetused tegevuskuludeks

Muud toetused tegevuskuludeks on suures osas sihtotstarbelised toetused nagu koolipiima toetus, õppelaenude hüvitamine, raamatukogu tegevustoetus, teede korrashoiuks ettenähtud riigipoolsed vahendid. Tululiigina on osakaal põhitegevuse tuludest Järvamaa omavalitsustes 2014. aastal 1,0% (Kareda vald) kuni 7,9% (Türi vald).

Tabel 6. Muud toetused tegevuskuludeks

	Täitmine 2012	Osakaal 2012	Täitmine 2013	Osakaal 2013	Täitmine 2014	Osakaal 2014
Albu vald	66 333	3,9%	91 075	5,4%	73 885	4,3%
Ambla vald	103 071	5,5%	126 735	6,2%	127 298	5,9%
Imavere vald	58 011	6,4%	75 552	7,4%	50 521	5,0%
Järva-Jaani vald	93 281	5,8%	123 691	7,2%	116 742	6,8%
Kareda vald	5 932	1,1%	5 006	0,9%	5 809	1,0%
Koeru vald	111 741	5,0%	119 939	5,3%	124 067	5,2%
Koigi vald	42 389	4,1%	61 580	5,3%	87 597	7,6%
Paide linn	412 717	5,1%	350 591	4,1%	330 844	3,8%
Paide vald	4 876	0,4%	96 600	7,6%	90 268	7,0%
Roosna-Alliku vald	81 107	8,7%	80 210	7,7%	78 001	7,5%
Türi vald	482 496	5,8%	519 170	5,8%	738 596	7,9%
Väätsa vald	160 313	14,0%	111 432	8,1%	78 490	5,9%

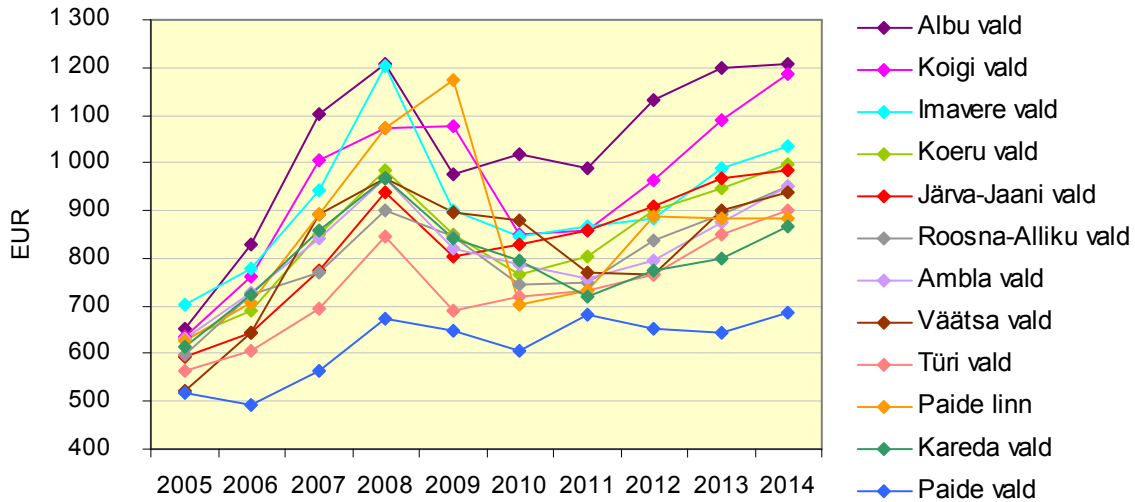
### Põhitegevuse kulud

Tabel 7. Põhitegevuse kulude maht Järvamaa omavalitsustes (tekkepõhine täitmine, konsolideerimata KOV-id)

	2010	2011	2012	2013	2014
Albu vald	1 347 802	1 299 416	1 456 462	1 507 245	1 489 178
Ambla vald	1 795 331	1 694 594	1 768 404	1 901 520	1 982 404
Imavere vald	823 106	842 148	854 749	907 592	960 966
Järva-Jaani vald	1 429 724	1 461 044	1 525 769	1 584 584	1 587 575
Kareda vald	563 034	497 211	512 483	512 612	540 738
Koeru vald	1 781 572	1 860 080	2 011 480	2 085 901	2 160 478
Koigi vald	907 124	894 643	1 000 901	1 084 193	1 135 595
Paide linn	6 297 841	6 490 561	7 743 072	7 556 706	7 405 522
Paide vald	1 074 019	1 203 887	1 130 801	1 103 593	1 135 062
Roosna-Alliku vald	904 023	884 125	966 293	973 856	1 033 756



Türi vald	7 583 308	7 569 944	7 769 495	8 348 548	8 652 621
Väätša vald	1 225 394	1 071 378	1 063 451	1 234 049	1 260 967
<b>10 KOVi kokku</b>	<b>17 241 846</b>	<b>17 304 443</b>	<b>19 032 965</b>	<b>19 367 659</b>	<b>19 556 646</b>



Joonis 8. Põhitegevuse kulud elaniku kohta Järvamaa omavalitsustes 2005-2014

### Põhitegevuse kulud majandusliku sisu järgi

Põhitegevuse kulud jaotuvad sisu järgi:

- antavad toetused tegevuskulude katteks;
- muudeks tegevuskuludeks: personalikulud, majandamiskulud, muud kulud.

Personalikulude osakaal omavalitsuste põhitegevuskuludest on viimastel aastatel suurenenud kõikides omavalitsustes. 2014. aastal moodustasid personalikulud üle 55% põhitegevuskuludest kuues Järvamaa omavalitsuses: Järva-Jaani vallas (60,7%), Koeru vallas (59,8%), Türi vallas (58,4%), Imavere vallas (58,4%), Väätša vallas (57,1%) ja Ambla vallas (56,0%).

Tabel 8. Personalikulud Järvamaa omavalitsustes 2012-2014

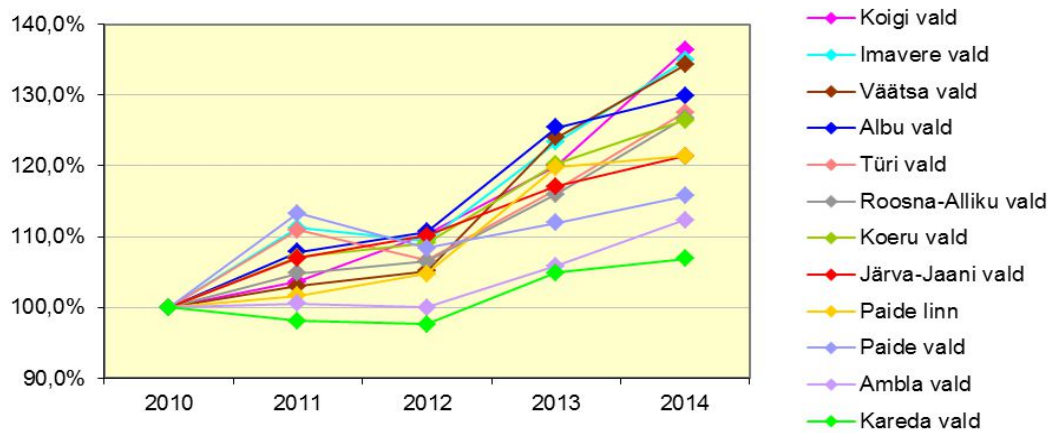
	Täitmine 2012	Osakaal 2012	Täitmine 2013	Osakaal 2013	Täitmine 2014	Osakaal 2014
Albu vald	714 771	48,2%	809 707	50,7%	838 334	54,7%
Ambla vald	992 274	57,1%	1 049 803	54,5%	1 114 580	56,0%
Imavere vald	448 413	54,2%	505 293	54,4%	552 648	58,4%
Järva-Jaani vald	866 494	56,9%	921 326	58,3%	955 250	60,7%
Kareda vald	246 799	47,7%	265 333	50,9%	270 356	51,6%
Koeru vald	1 108 543	56,7%	1 221 757	58,5%	1 285 088	59,8%
Koigi vald	449 596	46,4%	489 244	45,4%	555 630	49,9%
Paide linn	3 476 792	47,1%	3 977 118	50,0%	4 028 331	53,8%
Paide vald	512 064	46,7%	528 955	46,0%	546 952	48,8%
Roosna-Alliku vald	439 701	46,6%	478 989	48,8%	523 585	52,7%
Türi vald	4 235 000	54,6%	4 632 601	55,2%	5 063 976	58,4%





	Täitmine 2012	Osakaal 2012	Täitmine 2013	Osakaal 2013	Täitmine 2014	Osakaal 2014
Väätsa vald	549 976	55,1%	648 583	57,0%	702 522	57,1%

Kõige kiirem personalikulude kasv on toimunud Koigi, Imavere ja Väätsa valdades (enam kui 30%), tagasihoidlikum kasvutempo on olnud Kareda vallas, alla 10%.



Joonis 9. Personalikulude kasvutempo 2010-2014

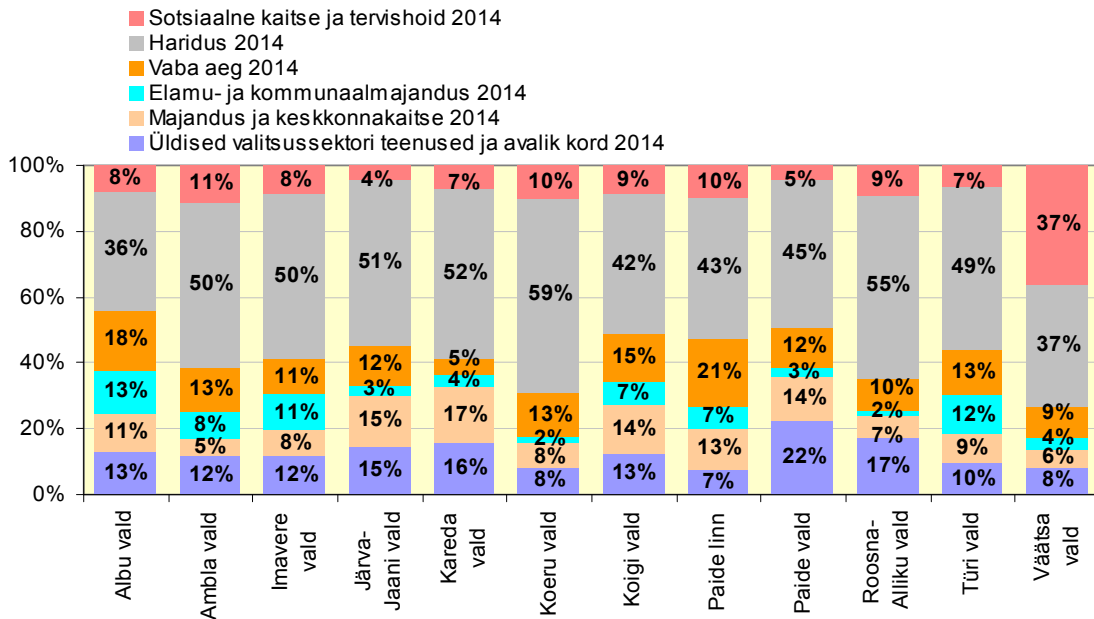
Antavatest toetustest tegevuskulude katteks on mitmed riigipoolsed eraldised-toetused, tegevus- ja projektitoetused mittetulundus-ühingutele ja teistele organisatsioonidele (sh kultuur, sport) ning liikmemaksud. 2014. aastal oli antud toetuste osakaal põhitegevuskuludest suurim Paide linnas (16,1%). Paide linnal hõlmasid 2014. aastal füüsilistel isikutele antud sotsiaalabi- ja muud toetused ligikaudu 20% antud toetustest tegevuskulude katteks.

Tabel 9. Antud toetused tegevuskuludeks

	Täitmine 2014	Osakaal põhitegevuse kuludest 2014	Nendest füüsilistele isikutele antavad sotsiaalabi- ja muud toetused 2014	Nendest sihtotstarbelised toetused tegevus- kuludeks 2014
Albu vald	100 574	6,6%	50,4%	-
Ambla vald	121 865	6,1%	45,0%	42,0%
Imavere vald	63 602	6,7%	47,6%	4,6%
Järva-Jaani vald	63 678	4,0%	45,4%	4,3%
Kareda vald	49 097	9,4%	42,9%	43,4%
Koeru vald	179 246	8,3%	59,6%	40,4%
Koigi vald	53 003	4,8%	47,6%	-
Paide linn	1 206 123	16,1%	18,7%	77,7%
Paide vald	81 928	7,3%	27,1%	8,8%
Roosna-Alliku vald	58 833	5,9%	65,1%	18,9%
Türi vald	908 411	10,5%	44,0%	49,5%
Väätsa vald	47 109	3,8%	39,8%	38,4%

## Põhitegevuse kulud valdkondade lõikes

Põhitegevuse kuludest valdkondade lõikes on kõikides Järvamaa omavalitsustes suurima osakaaluga hariduse valdkonna kulud. 2014. aastal oli hariduse valdkonna kulude osakaal põhitegevuse kuludest 50% ja enam kuues omavalitsuses (Koeru vald, Roosna-Alliku vald, Kareda avald, Järva-Jaani vald, Imavere vald ja Ambla vald). Väikseim hariduskulude osakaal oli Albu vallas (36%) ja Väätsa vallas (37%). Üldised valitsemiskulud olid 2014. aastal madalaima osakaaluga Paide linnas, Väätsa vallas, Koeru vallas (7-8% kuludest) ja keskmisest suurema osakaaluga Paide vallas (22%). Elamu- ja kommunaalmajanduse valdkonna kulude osakaal oli väikseim Koeru vallas (2%), hariduse valdkonna kulude osakaal oli samala ajal Koeru vallas maakonnas suurim (59%). Võrreldes teiste omavalitsustega olid vaba aja ja kultuuri valdkonna kulude osakaal suurem Paide linnas (21%) ja Albu vallas (18%).



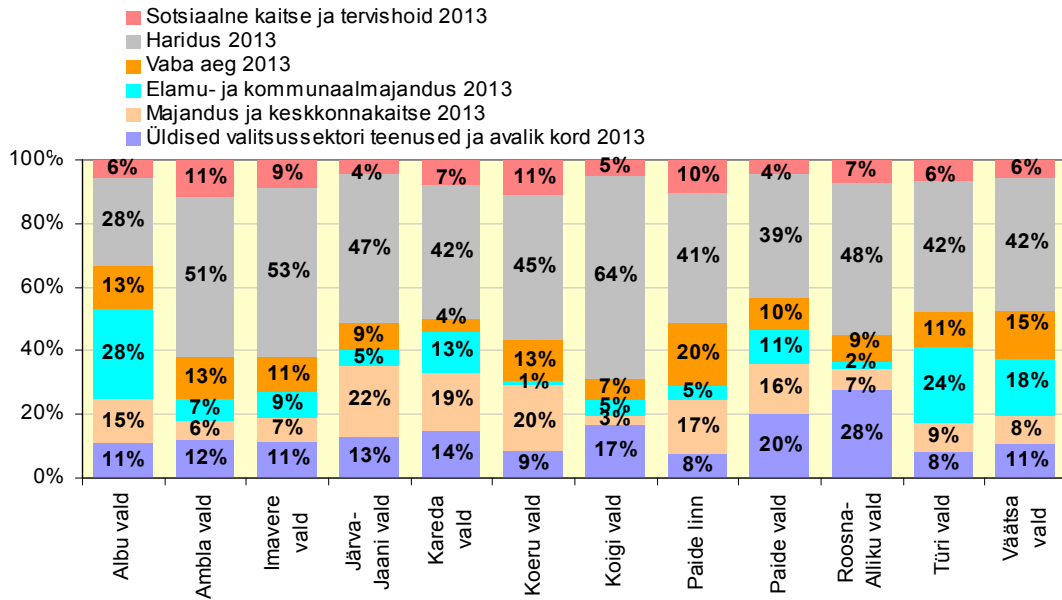
Joonis 10. Põhitegevuse kulude struktuur Järvamaa omavalitsustes valdkondade lõikes 2014. aastal

Tabel 10. Põhitegevuse kulud valdkondade lõikes 2014. aastal

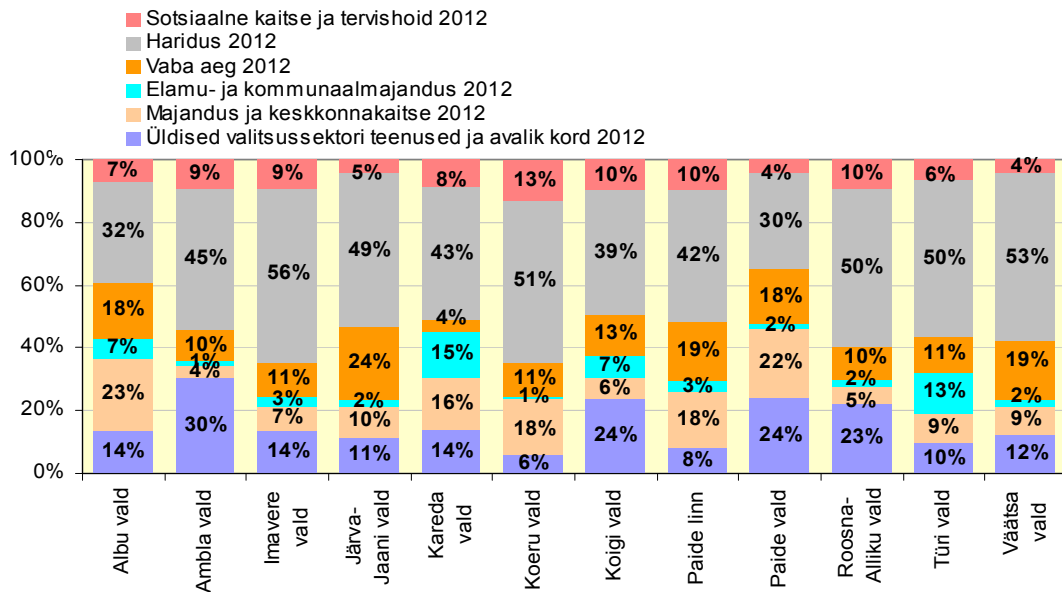
	Valitsus-sektori teenused ja avalik kord	Majandus ja keskkonnakaitse	Elamu- ja kommunaalmajandus	Vaba aeg, kultuur, religioon	Haridus	Sotsiaalne kaitse ja tervishoid
Albu vald	242 832	208 209	236 519	339 031	670 068	146 083
Ambla vald	249 614	112 707	171 862	285 639	1 068 155	244 777
Imavere vald	127 649	81 976	118 301	117 207	545 620	91 746
Järva-Jaani vald	254 192	261 842	57 416	198 804	869 406	76 157
Kareda vald	96 479	100 836	21 823	29 250	311 286	42 736
Koeru vald	220 766	201 043	42 374	354 768	1 568 535	279 032
Koigi vald	165 737	186 072	91 292	192 926	549 048	116 472
Paide linn	633 512	1 093 901	563 866	1 771 298	3 697 892	850 757
Paide vald	275 533	171 298	33 867	149 272	557 022	56 105



	Valitsus- sektori teenused ja avalik kord	Majandus ja keskkonna- kaitse	Elamu- ja kommunaal- majandus	Vaba aeg, kultuur, religioon	Haridus	Sotsiaalne kaitse ja tervishoid
Roosna-Alliku vald	179 975	69 789	17 392	100 379	576 411	97 393
Türi vald	981 328	906 989	1 242 531	1 377 977	5 069 337	685 691
Väätsa vald	169 553	122 751	76 907	200 083	787 305	782 779
<b>10 KOVi kokku</b>	<b>2 450 105</b>	<b>2 424 350</b>	<b>1 340 326</b>	<b>3 545 731</b>	<b>10 651 700</b>	<b>2 667 565</b>



Joonis 11. Põhitegevuse kulude struktuur Järvamaa omavalitsustes valdkondade lõikes 2013. aastal



Joonis 12. Põhitegevuse kulude struktuur Järvamaa omavalitsustes valdkondade lõikes 2012. aastal



Põhitegevuse kulude struktuur nii sisu kui valdkondade lõikes sõltub paljuski omavalitsuse majandamismudelist (kas KOV-id osutavad teenust ise või ostavad sisse), hallatavate ja seotud asutuste ning ettevõtete võrgust (nt. teatud valdkonda edendavad SA-d, MTÜ-d).

Tabel 11. Hallatavad asutused Järvamaa kümnes omavalitsuses 2015

**Albu vald**

Valdkond	Asutuse nimi	Kokku
Haridus	Ahula Lasteaed-alkkool, Albu Põhikool	2
Kultuur	Ahula Raamatukogu, Albu Raamatukogu, Albu Valla Rahvamajad	3
Sotsiaal	Ahula Sotsiaalne Varjupaik, Albu Laste Mängutuba	2
Kommunaal	Albu valla asutus "Teenus"	1
Vaba aeg	Valgehobusemäe suusa- ja puhkekeskus	1
Noorsootöö	Albu Noortekeskus	1
Toitlustus	Albu Valla Toiduait	1

**Ambla vald**

Valdkond	Asutuse nimi	Kokku
Haridus	Aravete Lasteaed Mesimumm, Ambla Lasteaed-Põhikool, Aravete Keskkool	3
Kultuur	Ambla Kultuurikeskus, Ambla Raamatukogu, Aravete Raamatukogu, Käravete Raamatukogu, Aravete Külamuuseum	5
Sotsiaal	Aravete Hooldekeskus	1
Vaba aeg	Aravete Spordi- ja Tervisekeskus, Aravete Motoo- ja Vabaajakeskus	1
Noorsootöö	Aravete Noortekeskus	1

**Imavere vald**

Valdkond	Asutuse nimi	Kokku
Haridus	Imavere lasteaed "Mõmmi", Imavere Põhikool	2
Kultuur	Imavere Raamatukogu, Käsukonna Külaraamatukogu, Imavere Rahvamaja, Käsukonna Külamaja	4
Hoolekanne	Imavere Päevakeskus	1
Noorsootöö	Imavere Valla Avatud Noortekeskus	1

**Järva-Jaani vald**

Valdkond	Asutuse nimi	Kokku
Haridus	Järva-Jaani lasteaed Jaanilill, Järva-Jaani Gümnaasium	2
Kultuur	Järva-Jaani Kultuurimaja, Järva-Jaani Raamatukogu, Karinu Raamatukogu	3
Sotsiaal	Järva-Jaani päevakeskus	1
Noorsootöö	Järva-Jaani Valla Avatud Noortekeskus	1

**Kareda vald**

Valdkond	Asutuse nimi	Kokku
Haridus	Peetri Kool	1
Kultuur	Kareda Valla Raamatukogu, Peetri Rahvamaja	3

**Koeru vald**

Valdkond	Asutuse nimi	Kokku
Haridus	Koeru Lasteaed "Päikeseratas", Koeru Keskkool	2
Huviharidus	Koeru Muusikakool	2
Kultuur	Koeru Kultuurimaja, Koeru Raamatukogu, Ervita raamatukogu, Vao raamatukogu, Koeru Valla muuseum	5
Sotsiaal	Koeru Perekodu	1



Noorsootöö	Koeru Noortemaja	11
------------	------------------	----

#### Paide linn

Valdkond	Asutuse nimi	Kokku
Haridus	Paide Sookure Lasteaed, Paide Lasteaed, Paide Gümnaasium, Paide Täiskasvanute Keskkool, Paide Ühisgümnaasium	5
Huviharidus	Paide Muusikakool	1
Kultuur	Järvamaa Keskraamatukogu, Paide Kultuurikeskus	2
Hoolekanne	Paide Sotsiaaltöökeskus	1
Vaba aeg	Paide Huvikeskus	1
Noorsootöö	Paide Avatud Noortekeskus	1

#### Paide vald

Valdkond	Asutuse nimi	Kokku
Haridus	Paide Valla Lasteaed-Kool	1
Kultuur	Anna Raamatukogu, Sargvere Raamatukogu, Tarbja Raamatukogu	3
Vaba aeg	Anna Vaba Aja Maja	1
Noorsootöö	Paide valla noortekeskus	1

#### Roosna-Alliku vald

Valdkond	Asutuse nimi	Kokku
Haridus	Viisu Lasteaed, Roosna-Alliku Lasteaed "Hellik", Roosna-Alliku Põhikool	3
Kultuur	Roosna-Alliku Rahvamaja, Viisu Rahvamaja, Roosna-Alliku Vallaraamatukogu, Viisu Raamatukogu	4
Noorsootöö	Roosna-Alliku Noortekeskus	1

#### Väätsa vald

Valdkond	Asutuse nimi	Kokku
Haridus	Väätsa Lasteaed, Väätsa Põhikool	2
Kultuur	Väätsa Raamatukogu, Väätsa Rahvamaja	2
Hoolekanne	Väätsa eakate kodu	1
Vaba aeg	Väätsa Tervisekompleks	1
Noorsootöö	Väätsa Avatud Noortekeskus	1

## Põhitegevuse tulem

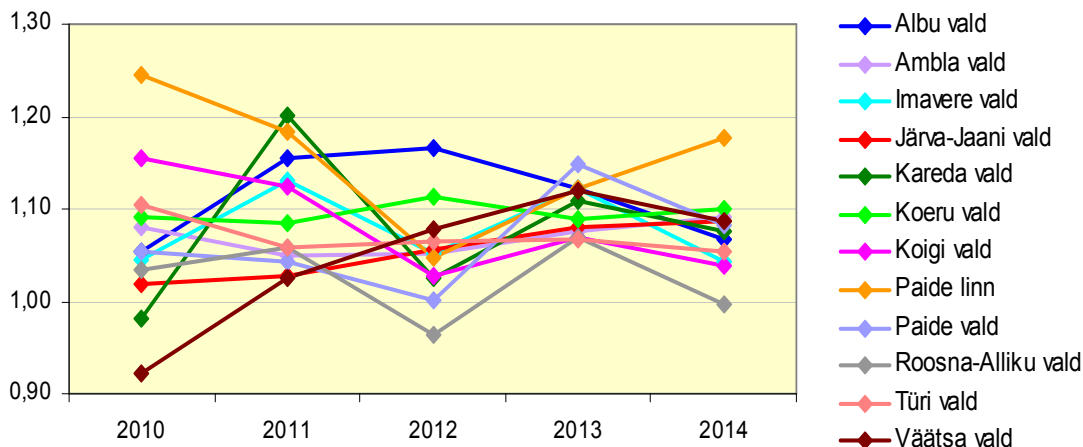
Tabel 12. Põhitegevuse tulem

	Täitmine 2012	Elaniku kohta 2012	Täitmine 2013	Elaniku kohta 2013	Täitmine 2014	Elaniku kohta 2014
Albu vald	241 061	188	183 942	146	98 457	80
Ambla vald	93 043	42	142 819	66	179 671	86
Imavere vald	45 041	46	110 244	120	40 549	44
Järva-Jaani vald	85 490	51	127 479	78	136 557	85
Kareda vald	13 256	20	55 858	87	40 408	65
Koeru vald	225 702	101	184 690	84	214 174	99
Koigi vald	27 742	27	74 554	75	44 512	46
Paide linn	368 901	42	929 340	109	1 304 001	156
Paide vald	2 046	1	162 798	95	93 182	56
Roosna-Alliku vald	<b>-35 916</b>	-31	66 797	61	<b>-2 333</b>	-2
Türi vald	497 394	49	564 151	58	456 913	47

Väätsa vald	83 884	60	147 160	107	108 229	81
-------------	--------	----	---------	-----	---------	----

### Omafinantseerimisvõime

Rahandusministeerium loeb heas olukorras olevaks kohaliku omavalitsuse, kelle omafinantseerimisvõimekuse koefitsient on vähemalt 1,1. See näitab, et omavalitsuse põhitegevustulud katavad põhitegevuskulusid 110% ja omavalitsus on võimeline suunama vahendeid uutesse tegevustesse ja/või tegema investeeringuid ca 10% ulatuses põhitegevuskuludest.



Joonis 13. Omafinantseerimise võimekuse koefitsient Järvamaa omavalitsustes 2010-2014

2014. aastal oli omafinantseerimise võimekuse koefitsient väiksem kui 1,1 kolmes Järvamaa omavalitsuses: Imavere vallas (1,04), Koigi valas (1,04), Roosna-Alliku vallas (1,00). Suurim oli koefitsient Paide linnas (1,18).

### Netovõlakoormus

Järva maakonna omavalitsustest ei ole 2015. aastal võlakoormust Paide vallas. Märkimisväärne olemasolev võlakoormus on Paide linnal ja Väätsa vallas, kuid see jääb alla lubatud maksimaalset piirmäära.

Tabel 13. Netovõlakoormus

	Netovõlakoormus, eur 2013	% 2013	Ülemäär 2013	Netovõlakoormus, eur 2014	% 2014	Ülemäär 2014	Netovõlakoormus, eur 2015
Albu vald	582 467	34,4%	65,3%	484 917	30,5%	60,0%	428 515
Ambla vald	1 025 152	50,1%	60,0%	1 008 046	46,6%	60,0%	918 849
Imavere vald	297 425	29,2%	65,0%	336 204	33,6%	60,0%	361 372
Järva-Jaani vald	352 181	20,6%	60,0%	345 781	20,1%	60,0%	282 883
Kareda vald	164 797	29,0%	60,0%	116 759	20,1%	60,0%	63 777
Koeru vald	953 057	42,0%	71,0%	640 395	27,0%	60,0%	1 023 319
Koigi vald	516 307	44,6%	60,0%	532 634	45,1%	60,0%	474 770
Paide linn	8 239 480	97,1%	68,6%	7 645 360	87,8%	97,1%	7 481 613
Paide vald	-	-	77,1%	-	-	60,0%	-
Roosna-Alliku vald	348 183	33,5%	60,0%	315 639	30,6%	60,0%	279 242
Türi vald	1 910 074	21,4%	60,0%	2 009 082	22,1%	60,0%	1 393 326



Töömaterjal. Rivo Noorkõiv. Järvamaa kohalike omavalitsuste ühinemisläbirääkimised. Käesolev töö on koostatud Siseministeeriumi poolt osutatava kohalikeomavalitsuste ühinemist toetava konsultatsioonitöö raames

	Netovõla-koormus, eur 2013	% 2013	Ülem-määr 2013	Netovõla-koormus, eur 2014	% 2014	Ülem-määr 2014	Netovõla-koormus, eur 2015
Väätsa vald	306 164	22,2%	63,9%	1 021 196	74,6%	100,2%	761 979