



REGIONAALARENGU TOETUSEKS

PAIDE LINNA, PAIDE VALLA JA ROOSNA-ALLIKU VALLA HARIDUSVALDKONNA OLUKORRA ANALÜÜS

**Tellija: Paide Linnavalitsus, Paide vallavalitsus,
Roosna-Alliku vallavalitsus**

Täitjad:

**Konsultatsiooni- ja
koolituskeskus
Geomedia
www.geomedia.ee**



**Cumulus Consulting
www.cumulus.ee**

**cumulus
consulting.**

Tartu-Tallinn-Paide 2017

Sisukord

Sisukord.....	2
Sissejuhatus	6
1. Paide linna, Paide valla ja Roosna-Alliku valla rahvastik ja selle prognoos ..	7
1.1. Rahvastik ja selle paiknemine	7
1.2. Elanike arvu prognoos.....	11
2. Paide linna, Paide valla ja Roosna-Alliku valla haridusasutuste ülevaade..	14
2.1. Alusharidus	14
2.1.1. Lapsed kolme omavalitsuse lasteaedades.....	14
2.1.2. Lasteaialaste ränne omavalitsustes	16
2.1.3. Lasteaedade personali koosseis, õpetajate vanusstruktuur ja kvalifikatsioon	17
2.1.4. Kohatasu lapsevanemale	19
2.1.5. Lastehoiu võimalused	19
2.1.6. Hinnang alushariduse toimimisele	19
2.2. Üldharidus	21
2.2.1. Õpilaste arv	22
2.2.2. Klassitäituvus ja õppesuunad	23
2.2.3. Põhikooli ja gümnaasiumi lõpetajate valikud	25
2.2.4. Õpiränne kolme omavalitsuse koolides	28
2.2.5. Üldhariduskoolide õpetajaskond	31
2.2.6. Üldhariduskoolide õpetajate palgatase	32
2.2.7. Gümnaasiumi lõpetajate oskuste tase (hariduse kvaliteet)	33
2.2.8. Arvestuslik õppekoha maksumus omavalitsusele	34
2.2.9. Tugiteenuste olemasolu ja kättesaadavus	34
2.2.10. Omavalitsuste toetused ja soodustused haridusele.....	35
2.2.11. Hinnang üldhariduse olukorrale.....	37
2.2.12. Täiskasvanuharidus	38
2.2.10. Hinnang täiskasvanuhariduse olukorrale.....	39
2.3. Huviharidus	40
2.3.1. Paide Muusikakool	40
2.3.2. Paide Huvikeskus	41
2.3.3. Laste ja noorte sport ning vaba aja korraldus.....	42
2.3.4. Omavalitsuste toetused ja soodustused huviharidusele.....	44
2.3.5. Hinnang huvihariduse olukorrale.....	45
3. Arutelu ja ettepanekud Paide linna, Paide valla ja Roosna-Alliku valla ühiseks hariduskorralduseks	46
3.1. Haridusasutuste töö korraldamise kokkulepe Paide linna, Paide valla ja Roosna-Alliku valla ühinemislepingus	46
3.2. Ettepanekud haridusasutuste töö korraldamiseks ühendamavalitsuses	47
3.3. Investeeringute vajadused haridusasutustes	49
Kasutatud materjalid	52
Lisa 1. Seminarides ja aruteludes oselenud	52

Joonised

Joonis 1. Paide linna, Paide valla ja Roosna-Alliku valla piirid ning rahvastiku paiknemine seisuga 01.01.2017 (Allikas: Rahvastikuregister).....	7
---	---

Joonis 2. Elanike arv dünaamika kolmes omavalitsuses 2007-2017 (Allikas: Rahvastikuregister, seisuga 01.01.)	8
Joonis 3. Elanike arvu dünaamika kolmes omavalitsuses 2007-2017, 2007. aasta = 100% (Allikas: Rahvastikuregister, seisuga 01.01.).....	8
Joonis 4. Loomulik iive kolmes omavalitsuses 2007-2015 (Allikas: Statistikaamet).....	8
Joonis 5. Rändesaldo kolmes omavalitsuses 2007-2015 (Allikas: Statistikaamet).....	9
Joonis 6. Loomulik iive ja rändesaldo, kolme omavalitsuse summeeritud näitajad 2007-2015 (Allikas: Statistikaamet).....	9
Joonis 7. Rahvastiku soolis-vanuseline struktuur kolmes omavalitsuses 2007 ja 2017 aastal seisuga 01.01. (Allikas: Rahvastikuregister).....	10
Joonis 8. 0-18-aastaste laste arv kolmes omavalitsuses seisuga 01.01.2017 (Allikas: Rahvastikuregister)	11
Joonis 9. Laste arvu prognoos vanusegruppides 7-15 ja 16-18 kuni aastani 2024 (2017. aasta = 100%)	11
Joonis 10. Naiste arvu prognoos kolmes omavalitsuses vanusegruppide lõikes kuni aastani 2025 (2017. aasta = 100%).....	12
Joonis 11. Rahvastiku prognoos Paide linnas vanusegruppide lõikes, baastsenaarium (2017. aasta = 100%)	13
Joonis 12. Rahvastiku prognoos Paide linnas, baastsenaarium ja rändestsenaarium kuni aastani 2037 (2017. aasta = 100%)	13
Joonis 13. Kolme omavalitsuse lasteaiad ja üldhariduskoolid 2017. aastal ..	14
Joonis 14. Lasteaialiste ränne kolmes omavalitsuses 2016/2017 õppeaastal (Allikas: HTM)	17
Joonis 15. Kolme omavalitsuse lasteaegade õpetajate vanusstruktuur 2016/2017 õppeaastal (Allikas: Haridussilm).....	18
Joonis 16. Kolme omavalitsuse koolieelsete asutuste õpetajate haridustase 2016/2017 õppeaastal (Allikas: Haridussilm).....	18
Joonis 17. Õpilaste arvu dünaamika kolme omavalitsuse koolides õppeaastatel 2007/2008 – 2016/2017 (Allikas: Haridussilm)	23
Joonis 18. Klassitäituvus kolme omavalitsuse koolides 2016/2017 õppeaastal (Allikas: EHIS).....	24
Joonis 19. Õpilaste valikud Paide Gümnaasiumi põhikooli lõpetamisele järgneval õppeaastal (Allikas: Haridussilm)	26
Joonis 20. Õpilaste valikud Paide Ühisgümnaasiumi põhikooli lõpetamisele järgneval aastal (Allikas: Haridussilm).....	26
Joonis 21. Õpilaste valikud Roosna-Alliku Põhikooli lõpetamisele järgneval aastal (Allikas: Haridussilm).....	27
Joonis 22. Valikud Paide Gümnaasiumi gümnaasiumiastme lõpetamisele järgneval õppeaastal aastatel 2007-2016 (Allikas: Haridussilm).....	27
Joonis 23. Valikud Paide Ühisgümnaasiumi lõpetamisele järgneval õppeaastal aastatel 2007-2016 (Allikas: Haridussilm)	28
Joonis 24. Õpilaste ränne kolmes omavalitsuses 2016/2017 õppeaastal, põhikooliaste (Allikas: HTM).....	30
Joonis 25. Teiste omavalitsuste õpilased Paide linna koolide gümnaasiumiastmes, 2010/2011 ja 2016/2017 õppeaastal (Allikas: HTM)	31
Joonis 26. Õpetajaskonna vanusstruktuur kolme omavalitsuse koolides 2016/2017 õppeaastal (Allikas: Haridussilm).....	32
Joonis 27. Munitsipaali üldhariduskoolide õpetajate palgatase Järvamaa omavalitsustes, seisuga 31 dets. 2016 (Allikas: Haridussilm)	33

Joonis 28. Munitsipaal üldhariduskoolide õpetajate palgatase Paide linnas, Paide vallas ja Roosna-Alliku vallas 2013-2016, seisuga 31. dets. (Allikas: Haridussilm).....	33
Joonis 29. Õpilaste arv Paide Muusikakoolis (Allikas: Haridussilm).....	40
Joonis 30. Paide Muusikakooli õpilaste vanusstruktuur (Allikas: Haridussilm).....	40
Joonis 31. Õpilaste arv Paide Huvikeskuses õppekavade lõikes (Allikas: Haridussilm).....	41
Joonis 32. Paide Huvikeskuse õpilaste vanusstruktuur (Allikas: Haridussilm).....	42
Joonis 33. Paide linna spordiklubides osalejate vanuseline struktuur 2016/2017 õppeaastal (Allikas: Haridussilm).....	43

Tabelid

Tabel 1. Vanusegrupid kolmes omavalitsuses 2007 ja 2017	10
Tabel 2. Sündide ja surmade dünaamika ning nende prognoos	12
Tabel 3. Rühmade ja laste arv kolme omavalitsuse lasteaedades 2016/2017 õppeaastal (Allikas: Haridussilm)	15
Tabel 4. Laste arvu dünaamika kolme omavalitsuse lasteaedades 2008/2009-2016/2017 (Allikas: Haridussilm).....	15
Tabel 5. Kohtade arv ja täituvus kolme omavalitsuse lasteaedades (Allikas: Lasteaiad).....	15
Tabel 6. Teiste omavalitsuste lapsed Paide linna, Paide valla ja Roosna-Alliku valla lasteaedades 2016/2017 õppeaastal (Allikas: HTM)	16
Tabel 7. Paide linna, Paide valla ja Roosna-Alliku valla lapsed teiste KOVide lasteaedades 2016/2017 õppeaastal (Allikas: HTM)	16
Tabel 8. Õpetajate ja ametikohtade arv kolme omavalitsuse lasteaedades (Allikas: Haridussilm).....	17
Tabel 9. Kvalifikatsiooninõuetele vastavate õpetajate oskaal lasteaedades 2016/2017 õppeaastal (Allikas: HTM)	18
Tabel 10. Alushariduse SWOT-analüüs.....	20
Tabel 11. Lasteaedade kõige olulisemad lahendamist vajavat probleemi	21
Tabel 12. Õpilased kolme omavalitsuse koolides 2016/2017 õppeaastal (Allikas: HTM)	22
Tabel 13. Õpilaste arvu muutumine kolme omavalitsuse koolides 2007/2008 ja 2016/2017 õppeaasta võrdluses kooliastmeti (Allikas: Haridussilm) ..	23
Tabel 14. Paide linna ja Roosna-Alliku valla põhikooli lõpetajad ja nende õpingute jätkamine Paide linna gümnaasiumides, 2007-2016 (Allikas: Haridussilm).....	25
Tabel 15. Paide linna gümnaasiumiastme lõpetajad 2007-2016 (Allikas: Haridussilm).....	27
Tabel 16. Õpilaste sisseränne 2016/2017 õppeaastal, põhikooliaste (Allikas: HTM)	28
Tabel 17. Paide linna lapsed teiste omavalitsuste koolides 2016/2017 õppeaastal, põhikooliaste (Allikas: HTM)	29
Tabel 18. Õpilaste sisseränne Paide koolide gümnaasiumiastmes 2016/2017 õppeaastal (Allikas: HTM).....	30
Tabel 19. Kvalifikatsiooninõuetele vastavate õpetajate osakaal omavalitsuste koolides 2016/2017 õppeaastal (Allikas: HTM)	32
Tabel 20. Riigieksamite tulemused (mediaan) Paide Gümnaasiumis ja Paide Ühisgümnaasiumis (Allikas: Haridussilm)	34
Tabel 21. Üldhariduse SWOT-analüüs	37

Tabel 22. Õpilaste arv Paide Täiskasvanute Keskkoolis (Allikas: Haridussilm)	38
Tabel 23. Õpilaste soo- ja vanuskoosseisu muutumine Paide Täiskasvanute Keskkoolis	38
Tabel 24. Täiskasvanuhariduse SWOT-analüüs.....	39
Tabel 25. Osalejate arv Paide linnas tegutsevates spordiklubides 2016/2017 õppeaastal (Allikas: Haridussilm).....	42
Tabel 26. Huvihariduse SWOT-analüüs	45
Tabel 27. Investeeringute vajadused haridusasutustes taristusse (haridusasutuste juhtide hinnang)	49

Sissejuhatus

Paide linn, Paide vald ja Roosna-Alliku vald ühinevad peale 2017. aasta kohaliku omavalitsuste volikogude valimistulemuste väljakuulutamist üheks omavalitsusüksuseks - Paide linn. Ühinemisega seoses on asjakohane omada ülevaadet nimetatud kolme omavalitsuse haridusvaldkonna seisust ja korraldusest ning vajadusel valmistada ette muutused ümberkorraldusteks.

Tellija poolt püstitati töö läbiviimisele järgmised ülesanded:

- tuua uuringus välja analüüsi (SWOT vms analüüsi vormis) tulemusena olemasolevad kitsaskohad ning andma sisendi (konkreetsete tegevuste kujul) haridusvaldkonna arengukavasse valdkonna parendamiseks ja jätkusuutlikuks arenguks;
- tegema uuringus analüüsi tulemusest lähtuvaid ettepanekud kolme ühineva omavalitsuse haridusvaldkonna süsteemide ühtlustamiseks.

Töö koosneb kolmest osast. Esiteks, ülevaade rahvastiku arengust ühinemispirkonnas ja rahvastikuprognos (baas- ja rändestsenaarium). Teiseks, haridusvaldkonna analüüs haridusasutuste lõikes. Koostati alushariduse, üldhariduse ja huvihariduse SWOT-analüüs. Kolmandaks, esitatakse ettepanekud haridusvaldkonna korraldamiseks ja investeeringute vajadused haridusasutuste lõikes. Käesolev materjal on osa ühendomavalitsuse hariduse arengukava koostamisest. Konkreetseid hariduspoliitilised otsused tehakse peale moodustuva Paide linna volikogu valimisi.

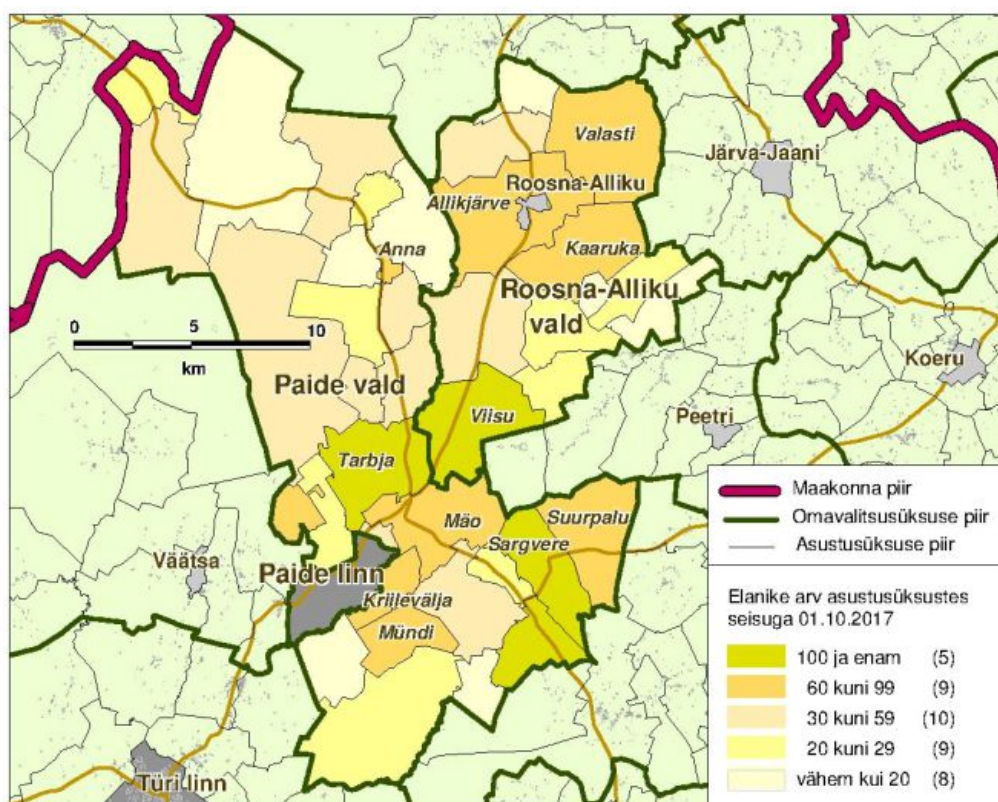
Töö läbiviimiseks moodustati töögrupp koosseisus: Tiina Larven, Paide ühinemispirkonna koordinaator; Ülle Leesmaa, Paide abilinnapea; Anni Alev, Roosna-Alliku abivallavanem; Piret Lõhmus, Paide linna arendusnõunik; Made Talts, Roosna-Alliku Põhikooli õpetaja; Anne Alberg, Roosna-Alliku Lasteaed Hellik direktor; Edith Tänavots, Paide linna haridus- ja kultuurinõunik; Enn Lehtpuu, Paide abivallavanem; Margit Silluta, Paide Valla Lasteaed-Kooli direktor; Liia Koppel, Sookure Lasteaed direktor; Kersti Laastau, Paide Ühisgümnaasiumi direktor; Ele Enn, PAIde Lasteaed direktor; Vello Talviste, Paide Gümnaasiumi direktor; Anneli Suits Paide Huvikeskuse ja Paide Täiskasvanute Keskkooli direktor; Lauri Lugu, Paide Muusikakooli direktor; Mario Polusk, Paide Spordikeskuse juhatuse liige. Viidi läbi kaks seminari. Lisaks toimus töö tulemuste arutelu Paide linna, Paide valla ja Roosna-Alliku valla ühinemislbirääkimiste juhtkomisjonis. Osalejate nimed on esitatud lisas 1.

Töö teksti panid kokku Rivo Noorkõiv ja Kaja Loodla. Töö autorid tänavad seminaridel osalenud haridusjuhte.

1. Paide linna, Paide valla ja Roosna-Alliku valla rahvastik ja selle prognoos

1.1. Rahvastik ja selle paiknemine

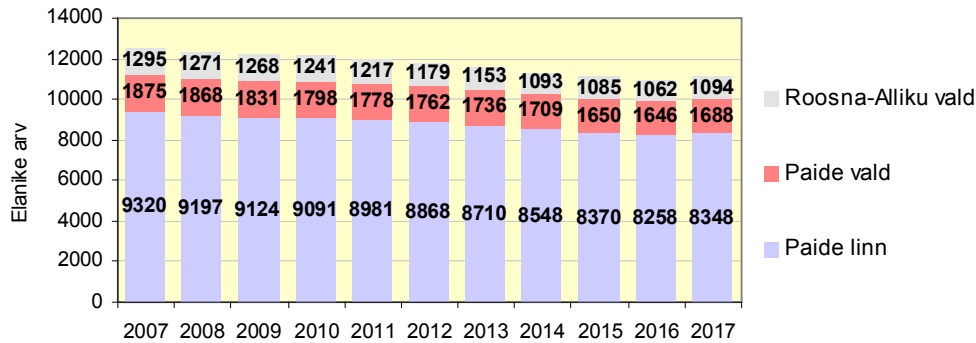
Paide linn, Paide vald ja Roosna-Alliku vald sõlmisid 2016. aastal ühinemislepingu, mille eesmärgiks on moodustada ühinemise kaudu uus omavalitsusüksus. Kolme omavalitsuse ühinemine toimub 2017. aasta kohaliku omavalitsuste volikogude valimistulemuste väljakuulutamise päeval. Omavalitsusüksuse territoorium moodustub Paide linna, Paide valla ja Roosna-Alliku valla territooriumi summana ja moodustuva omavalitsusüksuse piir kulgeb mööda ühinenud omavalitsuste välispiiri. Uue omavalitsusüksuse nimi on Paide linn. Uue moodustuva Paide linna administratiivpiirid ja rahvastiku paiknemine on esitatud joonisel 1.



Joonis 1. Paide linna, Paide valla ja Roosna-Alliku valla piirid ning rahvastiku paiknemine seisuga 01.01.2017 (Allikas: Rahvastikuregister)

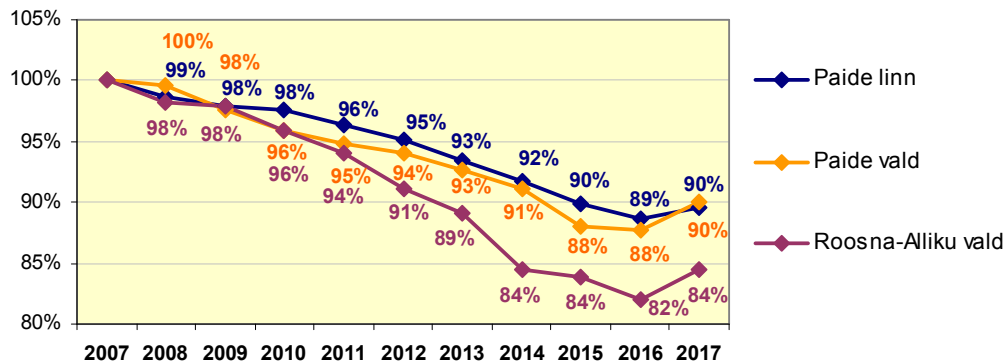
Kolmes omavalitsuses elab seisuga 01.01.2017 Rahvastikuregistri andmetel kokku 11 130 inimest, nendest 75,0% Paide linnas (8348), 15,2% Paide vallas (1688) ja 9,8% Roosna-Alliku vallas (1094).

Kolme omavalitsuse elanikkond on ajavahemikul 2007-2017 olnud langustrendis, välja arvatud viimasel aastal (viidi läbi elanike registreerimise suurkampania). Rahvastikuregistri andmetel on elanikkond vähenenud vaadeldaval perioodil kolmes kohalikus omavalitsuses kokku 1360 inimese võrra ehk 10,9% (Joonis 2).



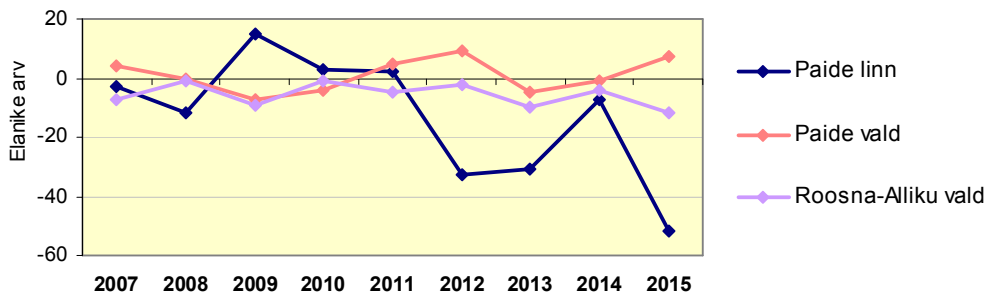
Joonis 2. Elanike arv dünaamika kolmes omavalitsuses 2007-2017 (Allikas: Rahvastikuregister, seisuga 01.01.)

Elanike arvu vähenemine on toimunud kõigis kolmes omavalitsuses, kuid väikese erisusega. Kõige enam vähenes elanike arv perioodil 2007-2017 Roosna-Alliku vallas (vähenemine 16%), Paide linnas ja Paide vallas vähenes elanike arv samal perioodil 10% (Joonis 3).



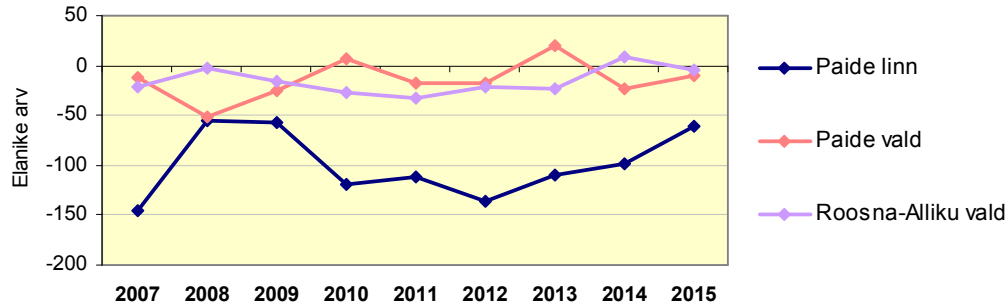
Joonis 3. Elanike arvu dünaamika kolmes omavalitsuses 2007-2017, 2007. aasta = 100% (Allikas: Rahvastikuregister, seisuga 01.01.)

Elanike loomulik iive oli perioodil 2007-2015 kõikidel aastatel negatiivne, kuigi Roosna-Alliku vallas, Paide linnas ja Paide vallas oli ka positiivse loomuliku iibega aastaid. Paide linnas tõi sündide arvu vähenemine aastatel 2012-2015 siiski kaasa negatiivse loomuliku iibe süvenemise (Joonis 4).



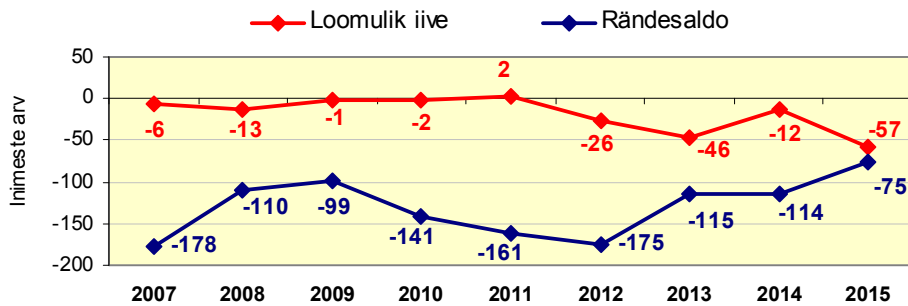
Joonis 4. Loomulik iive kolmes omavalitsuses 2007-2015 (Allikas: Statistikaamet)

Rände osas oli vaadeldaval perioodil rändesaldo pidevalt negatiivne Paide linnas, kus aastas keskmiselt rändas sisse 259 inimest ja välja 358 inimest. Paide vallas ja Roosna-Alliku vallas oli samal perioodil rändesaldo mõnel aastal ka positiivne ja võrreldes Paide linnaga oli rändesaldo valdades tasakaalustatum (Joonis 5).



Joonis 5. Rändesaldo kolmes omavalitsuses 2007-2015 (Allikas: Statistikaamet)

Analüüsid rahvastiku vähenemise põhjuseid piirkonnas aastatel 2007-2015, saab loomuliku iibe ja rändesaldo näitajate alusel väita, et kui Paide linnas vähenes elanikkond peamiselt suure väljarände tõttu, siis Paide vallas ja Roosna-Alliku vallas, kus rändesaldo oli samal ajal rohkem tasakaalus, vähenes elanikkond nii väljarände kui ka madala loomuliku iibe tõttu. Piirkonnas tervikuna oli rahvastiku vähenemisele suurem mõju väljarändel, kuid alates 2012. aastast on süvenenud ka negatiivse loomuliku iibe näitajad (Joonis 6).



Joonis 6. Loomulik iibe ja rändesaldo, kolme omavalitsuse summeeritud näitajad 2007-2015 (Allikas: Statistikaamet)

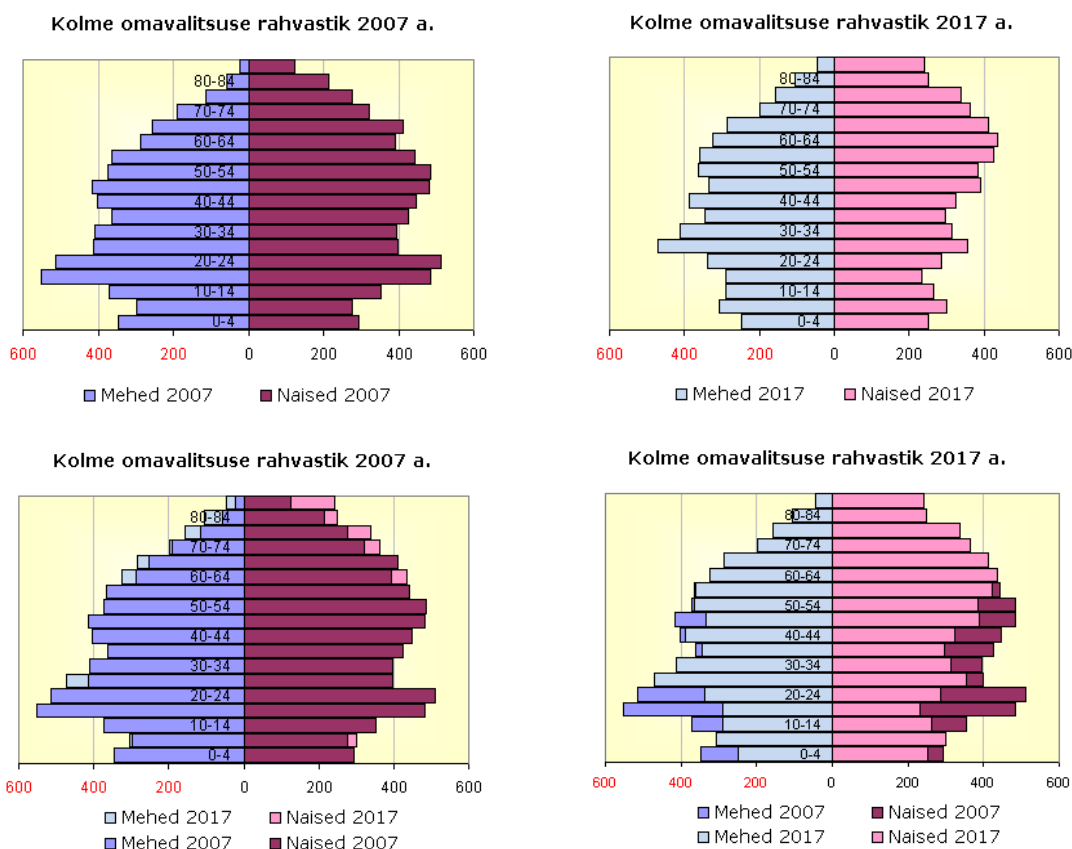
2017. aasta 1. jaanuari seisuga on piirkonna rahvastikust 63,5% tööealised (7072 elanikku vanuses 15-64), 14,9% tööeast nooremad (1663 elanikku vanuses 0-14) ja 21,5% tööeast vanemad (2395 elanikku vanuses 65+).

Nii nagu Eestis tervikuna, vananeb rahvastik kolmes omavalitsuses: kui 2007. aastal oli vanuses 65+ elanike osakaal kolme omavalitsuse rahvastikust 15,9%, siis 2017. aastaks on see suurenenud 5,6 protsendipunkti võrra. 0-14-aastaste laste osakaal vähenes 2007-2017 kolmes omavalitsuses kokku 0,6% võrra (Tabel 1).

Tabel 1. Vanusegrupid kolmes omavalitsuses 2007 ja 2017

	2007			2017		
	0-14	15-64	65+	0-14	15-64	65+
Paide linn	16,0%	67,9%	16,1%	15,5%	62,5%	22,0%
Paide vald	14,4%	70,3%	15,3%	13,4%	66,8%	19,8%
Roosna-Alliku vald	13,7%	70,9%	15,4%	12,8%	66,6%	20,6%
Kokku	15,5%	68,6%	15,9%	14,9%	63,5%	21,5%

2017. aastal on piirkonnas suurimad vanuserühmad noored vanuses 25-29 ning tööealised vanuses 55-59. Võrreldes 2007. aastaga on kõige märgatavam muutus selles, et 50% on vähenenud 15-19-aastaste vanusegrupp, 40% on vähenenud 20-24-aastaste vanusegrupp ja 20% võrra on vähenenud 45-49-aastaste vanusegrupp. Positiivne on 5-9-aastaste laste arvu suurenemine: 277 last 2007. aastal ja 300 last 2017. aastal. Suurenenud on elanike arv vanuses 65+ (Joonis 7).

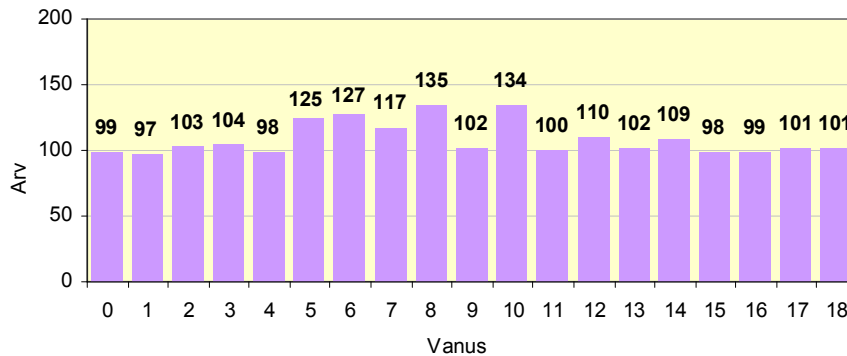


Joonis 7. Rahvastiku soolis-vanuselise struktuur kolmes omavalitsuses 2007 ja 2017 aastal seisuga 01.01. (Allikas: Rahvastikuregister)

2017. aastal on kolmes omavalitsuses kokku rohkem naisi kui mehi, vastavalt 52,7% ja 47,3% elanikkonnast. Vanusegruppide lõikes on märgatav sooline ebaproportsionaalsus: vanuses 70+ on naisi üle 30%, vanuses 85+ üle 60% rohkem kui mehi; samal ajal on noorte vanusegrupis vanuses 25-34 naisi 14% vähem kui mehi (vanuses 25-34 elab omavalitsustes kokku 884 meest ja 671 naist).

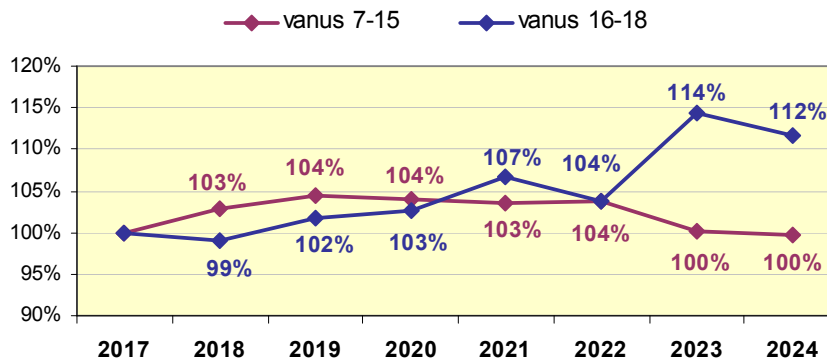
1.2. Elanike arvu prognoos

Seisuga 01.01.2017 elab Rahvastikuregistri andmetel piirkonnas kokku 1007 põhikooliealist last vanuses 7-15 (Joonis 8).



Joonis 8. 0-18-aastaste laste arv kolmes omavalitsuses seisuga 01.01.2017 (Allikas: Rahvastikuregister)

Kui lähtuda 2017. aastal piirkonnas elavate laste arvust vanuses 0-18, siis arvutuslikult põhikooliealiste laste arv vanuses 7-15 ja noorte arv vanuses 16-18 järgnevatel aastatel pisut suureneb. 2023. aastal on arvutuslikult põhikooliealiste laste arv 2017. aasta tasemel, noorte arv vanuses 16-18 aga jätkab suurenemist (Joonis 9).

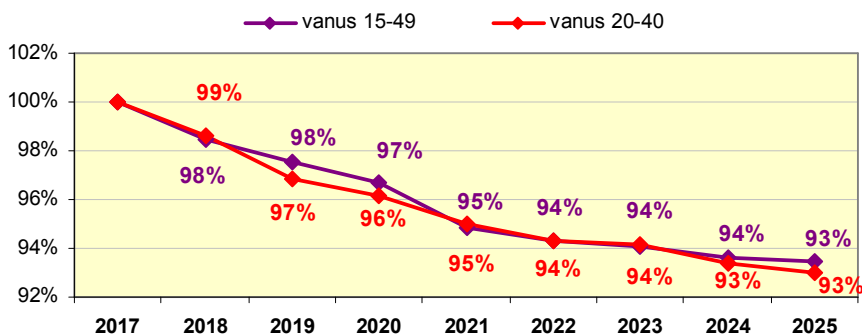


Joonis 9. Laste arvu prognoos vanusegruppides 7-15 ja 16-18 kuni aastani 2024 (2017. aasta = 100%)

Joonisel 9 esitatud arvutused on hetkeolukorrast lähtuvad ja iseloomustavad ühte võimalikku arengut; arvutustes ei ole arvestatud rännet piirkonnas, mis võib näitajaid oluliselt muuta.

Sündide arv piirkonnas perioodil 2007-2015 langes: 2007. aastal registreeriti Statistikaameti andmetel kolmes omavalitsuses kokku 124 sündi, 2015. aastal 88 sündi. Selleks et prognoosida sündide arvu järgnevatel aastatel, on vajalik prognoosida sünnitusealiste naiste arvu. Kuigi kokkuleppeliselt loetakse sünnituealisteks naised vanuses 15-49, on aktiivses sünnituseas naised vanuses 20-40. 2017. aasta alguse seisuga oli kolmes omavalitsuses 2197 naist vanuses 15-49, neist 1310 naist vanuses 20-40. Arvutuslikult fertiilses eas (vanus 15-49) naiste arv piirkonnas järgnevatel aastatel väheneb. Aastaks 2025 väheneb arvutuslikult nii fertiilses eas naiste arv kui aktiivses

sünnituseas naiste arv võrreldes 2017. aastaga 7%. Seega sündide arv piirkonnas järgnevatel aastatel tõenäoliselt väheneb, mitte ei jää püsima 2017. aasta tasemele (Joonis 10).



Joonis 10. Naiste arvu prognoos kolmes omavalitsuses vanusegruppide lõikes kuni aastani 2025 (2017. aasta = 100%)

Käesolevas töös esitatakse piirkonna rahvastiku prognoos (kolm omavalitsust) kahe stsenaariumina:

- a) Baasstsenaarium**, kus arvestatakse moodustuva omavalitsuse (Paide linn) sisemist olemasolevat rahvastikupotentsiaali, rännet ei arvestata.
- b) Rändestsenaarium**, kus lisaks moodustuva omavalitsuse (Paide linn) olemasolevale rahvastikupotentsiaalile arvestatakse ka rännet.

Rahvastikuprognoosi puhul tuleb panna tähele, et:

- rahvastikukogumid on piisavalt väikesed, mistõttu on need märkimisväärselt mõjutatavad üksikute sündmuste toimumisest, mida pole võimalik prognoosimisel arvesse võtta;
- mida kaugemale ajas prognoosiperiood ulatub, seda suurem on prognoosi ebatäpsus.

Baasstsenaarium

Baasstsenaariumi aluseks on piirkonna rahvastiku soolis-vanuseline struktuur seisuga 01.01.2017 ning sündimuse ja suremuse näitajad Eestis ehk elussündide esinemine ja suremustõenäosus.

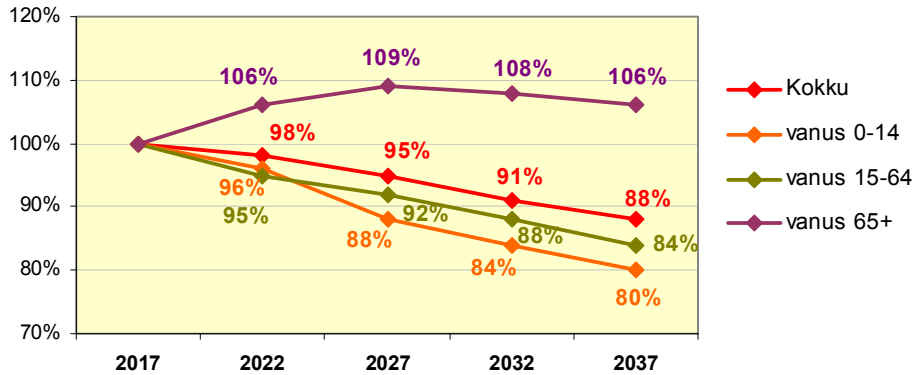
Vastavalt prognoosile sünnib järgmisel viiel aastal (2017-2021) Paide linnas 498 last, see on keskmiselt 99 sündi aastas. Edaspidi sündide arv väheneb: perioodil 2022-2026 on prognoositav sündide arv 463, perioodil 2027-2031 on prognoositav sündide arv 430. Surmade arv Paide linnas lähiaastatel prognoosi kohaselt suureneb (Tabel 2).

Tabel 2. Sündide ja surmade dünaamika ning nende prognoos

	2011-2015	2017-2021	2022-2026	2027-2031	2032-2036	2037-2041
Sündide arv	507	498	463	430	424	424
Surmade arv	646	750	789	808	825	823

Baasstsenaariumi järgi rahvaarv moodustub Paide linnas püsivalt väheneb: võrreldes 2017. aastaga väheneb elanike arv aastaks 2027 5% võrra, aastaks 2037 12% võrra. Prognoos näitab, et vanusegruppide lõikes on muutused

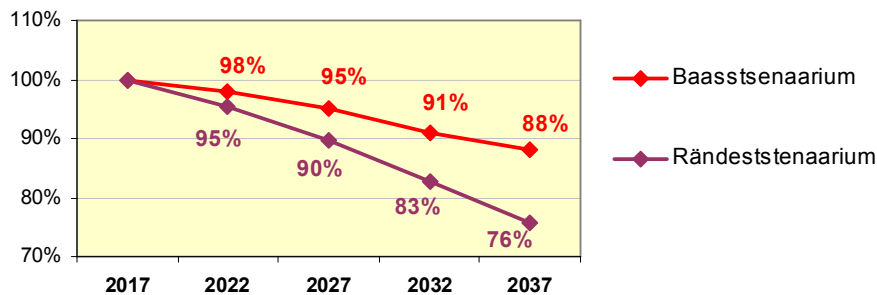
erinevad: võrreldes 2017. aastaga väheneb tööealine elanikkond (vanus 15-64) ja laste vanusegrupp (vanus 0-14), 65+ vanusegrupp aga suureneb. Laste arv väheneb kiiremini kui tööealine elanikkond: võrreldes 2017. aastaga väheneb aastaks 2027 laste arv vanuses 0-14 12%, tööealine elanikkond vanuses 15-64 väheneb 8%. Elanike arv vanuses 65+ suureneb 2027. aastaks 9% (Joonis 11).



Joonis 11. Rahvastiku prognoos Paide linnas vanusegruppide lõikes, baastsenaarium (2017. aasta = 100%)

Rändestsenaarium

Rände hindamine ja ennustamine on rahvastikuprognosi üks keerukamaid osi. Käesolev rändeprognos lähtub perioodi 2007-2015 rändeandmetest. Väljaränne Statistikaameti andmetel piirkonnast sel ajaperioodil oli 4469 inimest, sisserränne 3301 inimest, rändesaldo kokku oli negatiivne: -1168 inimest. Kuigi loomuliku iibe saldo oli perioodil kokku -161 inimest, siis negatiivne rändesaldo pidevalt vähenes ja negatiivne loomulik iive süvenes: kui 2007. aastal oli Statistikaameti andmetel rändesaldo piirkonnas -178 inimest ja loomulik iive -6 inimest, siis 2015. aastal oli rändesaldo -75 ja loomulik iive -57. Rahvastikuprognosi rändestsenaariumis arvestatakse rändest tulenev rahvastiku vähenemine (elanike arv) võrdseks loomulikust iibest tuleneva rahvastiku vähenemisega (Joonis 12).



Joonis 12. Rahvastiku prognoos Paide linnas, baasstsenaarium ja rändestsenaarium kuni aastani 2037 (2017. aasta = 100%)

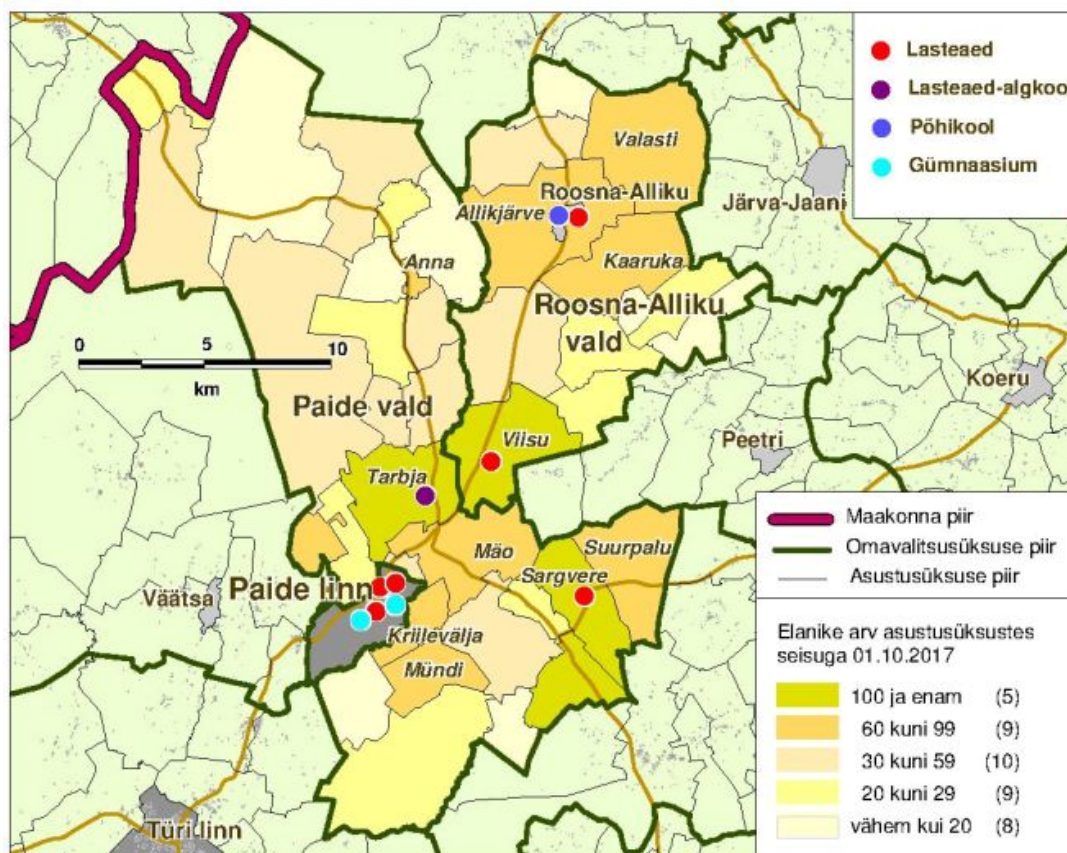
Vastavalt rändestsenaariumile väheneb elanike arv piirkonnas võrreldes 2017. aastaga 2027. aastaks 10% võrra ja 2037. aastaks 24% võrra, mis on võrreldes baasstsenaariumiga vastavalt 5% ja 12% enam.

2. Paide linna, Paide valla ja Roosna-Alliku valla haridusasutuste ülevaade

2.1. Alusharidus

2.1.1. Lapsed kolme omavalitsuse lasteaedades

2016/2017 tegutseb kolmes omavalitsuses viis koolieelset lasteasutust: Paide linnas PAIde Lasteaed ja Paide Sookure Lasteaed, Paide vallas Paide Valla Lasteaed-Kool ja Roosna-Alliku vallas Roosna-Alliku Lasteaed Hellik ning Viisu Lasteaed. Paide linna PAIde Lasteaed tegutseb kahes majas: Kastani tänaval Kullapai majas (6 rühma) ning Tallinna tänaval Lillepai majas (5 rühma). Paide Valla Lasteaed-Kool moodustati 2011. aasta sügisel Sargvere ja Tarbja kooli liitmisel ning lasteaiarühmad tegutsevad Tarbjal (3 rühma) ja Sargveres (1 rühm). Kokku tegutseb omavalitsuste seitsmes lasteaiamajas 29 rühma, kus 2016/2017 õppeaastal õpib kokku 521 last. Lasteaedade asukohad kolmes omavalitsuses on ära toodud joonisel 13.



Joonis 13. Kolme omavalitsuse lasteaiad ja üldhariduskoolid 2017. aastal

Rühmad jagunevad järgmiselt: 6 söimerühma, 12 rühma 3-6-aastastele lastele, 4 rühma 6-7-aastastele lastele, 4 liitrühma ja 3 sobitusrühma (erivajadustega lapsed koos teiste lastega). Rühmade ja laste arv kolme omavalitsuse lasteaedades on ära toodud tabelis 3.

Tabel 3. Rühmade ja laste arv kolme omavalitsuse lasteaedades 2016/2017 õppeaastal (Allikas: Haridussilm)

	PAIde Lasteaed	Paide Sookure Lasteaed	Paide Valla Lasteaed-Kool		Roosna-Alliku Lasteaed Hellik	Viisu Lasteaed
			Asukoht Tarbjal	Asukoht Sargveres		
Sõimerühmade arv	2	3	1	-	-	-
Laste arv	26	41	13	-	-	-
3-6-a rühmade arv	5	6	-	-	1	-
Laste arv	105	117	-	-	22	-
6-7-a rühmade arv	2	2	1*	-	-	-
Laste arv	44	48	20	-	-	-
Liitrühmade arv	1	-	-	1	1	1
Laste arv	15	-	-	12	20	17
Sobitusrühmade arv	1	-	1	-	-	-
Laste arv	10	-	13	-	-	-
Rühmade arv kokku	11	11	3	1	2	1
Laste arv kokku	200	206	42	12	42	17

*lapsed vanuses 4-7

Paide Linnavolikogu andis 27.03.2017 välja korralduse moodustada 2017/2018 õppeaastal sobitusrühm Paide Sookure Lasteaias.

Võrreldes 2008/2009 õppeaastaga on 2016/2017 õppeaastaks suurenenud laste arv Roosna-Alliku Lasteaed Hellikus 55%, Viisu Lasteaias on laste arv jäänud samale tasemele. Paide linna ja Paide valla lasteaedades on laste arv 2008/2009 ja 2016/2017 õppeaastate võrdluses vähenenud 2-4%. Kolme omavalitsuse lasteaedades kokku õppis 2008/2009 õppeaastal 526 last, 2016/2017 õppeaastal õpib 519 last, ehk kahe õppeaasta võrdluses on laste arv omavalitsuste lasteaedades kokku jäänud samale tasemele (Tabel 4).

Tabel 4. Laste arvu dünaamika kolme omavalitsuse lasteaedades 2008/2009-2016/2017 (Allikas: Haridussilm)

	2008/2009	2009/2010	2010/2011	2011/2012	2012/2013	2013/2014	2014/2015	2015/2016	2016/2017
PAIde Lasteaed	205	195	211	212	216	227	201	203	200
Paide Sookure Lasteaed	216	218	215	215	223	224	217	218	206
Paide Valla Lasteaed-Kool	61	41	45	41	58	55	56	54	54
Roosna-Alliku Lasteaed Hellik	27	32	33	35	38	38	49	40	42
Viisu Lasteaed	17	18	15	11	17	15	17	16	17
Kokku	526	504	519	514	552	559	540	531	519

Lasteaedade kohtade täituvust (aprill, 2017) iseloomustab alljärgnev tabel 5.

Tabel 5. Kohtade arv ja täituvus kolme omavalitsuse lasteaedades (Allikas: Lasteaiad)

	Täidetud kohti	Vakantseid kohti	Kokku kohti
PAIde Lasteaed	214	5	219
Paide Sookure Lasteaed	209	8	217
Paide Valla Lasteaed-Kool	59	13	72
Roosna-Alliku Lasteaed Hellik	42	0	42
Viisu Lasteaed	18	17	35
Kokku	542	43	585

Kokku on kolme omavalitsuse lasteaedades 585 kohta, millest on täitmata 43 kohta (7,4%). Ainukesena on kõik kohad täidetud Roosna-Alliku Lasteaias Hellik.

2.1.2. Lasteaialaste ränne omavalitsustes

2016/2017 õppeaastal käib Paide linna lasteaedades teistest omavalitsustest kokku 29 last, nendest 50% (15 last) on Paide valla lapsed. Teiste omavalitsuste laste osakaal Paide linna kahes lasteaias kokku on 7,1%. Paide Valla Lasteaed-Koolis moodustavad teiste omavalitsuste lapsed lasteaia lastest vaid 3,4%. Roosna-Alliku valla lasteaedades on teiste omavalitsuste laste osakaal kõige suurem: valla lasteaedades kokku käib 13 last teistest omavalitsustest, mis moodustab lasteaia lastest 22,8%. Roosna-Alliku valla lasteaedade lõikes on 2016/2017 õppeaastal jagunemine järgmine: Roosna-Alliku Lasteaed Hellikus moodustavad teiste omavalitsuste lapsed 14,3%, Viisu Lasteaias õppivatest lastest moodustavad teiste omavalitsuste lapsed ligi 50% (Tabel 6).

Tabel 6. Teiste omavalitsuste lapsed Paide linna, Paide valla ja Roosna-Alliku valla lasteaedades 2016/2017 õppeaastal (Allikas: HTM)

PAIde Lasteaed		Paide Sookure Lasteaed		Paide Valla Lasteaed-Kool		Roosna-Alliku Lasteaed Hellik		Viisu Lasteaed	
Arv	Omavalitsus	Arv	Omavalitsus	Arv	Omavalitsus	Arv	Omavalitsus	Arv	Omavalitsus
7	Paide vald	8	Paide vald	1	Paide linn	1	Paide linn	2	Paide linn
2	Türi vald	1	Türi vald	1	Türi vald	5	Muu Eesti	2	Paide vald
1	Imavere vald	2	Ambla vald					1	Albu vald
1	Koigi vald	3	Muu Eesti					1	Kareda vald
1	Järva-Jaani vald							1	Muu Eesti
1	Väätsa vald								
2	Muu Eesti								
15		14		2		6		7	
Osakaal lasteaialaste arvust									
7,5%		6,8%		3,4%		14,3%		46,7%	

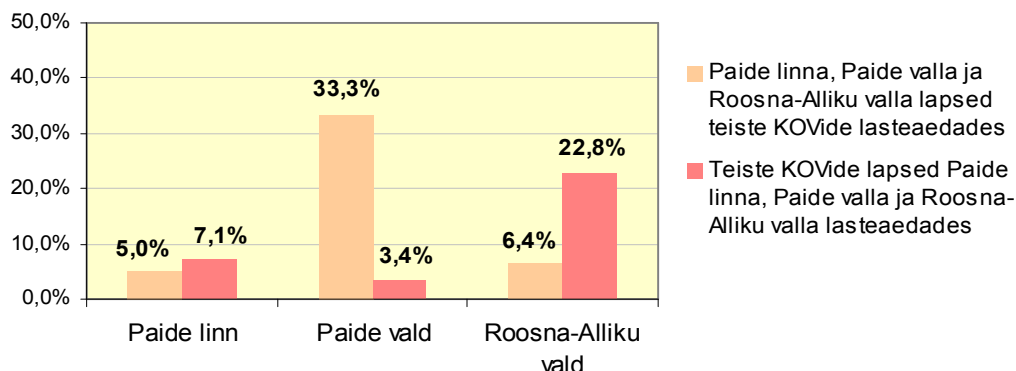
Paide linna lapsed, kes käivad 2016/2017 õppeaastal lasteaedades väljaspool Paide linna, õpivad peamiselt Türi valla, Väätsa valla, Roosna-Alliku valla lasteaedades, kokku 20 last. Paide valla lapsed, kes käivad lasteaedades väljaspool Paide valda, käivad valdavalt Paide linna lasteaedades (2016/2017 õppeaastal 15 last). Roosna-Alliku vallas käib väljaspool koduvalda 2016/2017 õppeaastal lasteaedades 3 last erinevates naaberomavalitsustes (Tabel 7).

Tabel 7. Paide linna, Paide valla ja Roosna-Alliku valla lapsed teiste KOVide lasteaedades 2016/2017 õppeaastal (Allikas: HTM)

Paide linn		Paide vald		Roosna-Alliku vald	
Arv	Omavalitsus	Arv	Omavalitsus	Arv	Omavalitsus
1	Paide vald	15	Paide linn	1	Kareda vald
3	Roosna-Alliku vald	2	Roosna-Alliku vald	1	Koeru vald
5	Türi vald	3	Türi vald	1	Muu Eesti
5	Väätsa vald	2	Väätsa vald		
6	Muu Eesti	6	Muu Eesti		
20		28		3	

Kui arvestada, et Paide linnas on alusharidust omandavaid lapsi 2016/2017 õppeaastal kokku 397, Paide vallas 84 last ja Roosna-Alliku vallas 47 last

(HTM andmed), siis on väljaspool kodu-omavalitsust lasteaia käivate laste osakaal Paide linnas 5,0%, Paide vallas 33,3% ja Roosna-Alliku vallas 6,4% (Joonis 14).



Joonis 14. Lasteaialaste ränne kolmes omavalitsuses 2016/2017 õppeaastal (Allikas: HTM)

Kolme omavalitsuse võrdluses on teiste omavalitsuste lasteaialapsi kõige enam Roosna-Alliku vallas. Paide linna lasteaedades on ligikaudu sama palju teiste omavalitsuste lapsi, kui palju käib Paide linna lapsi teiste omavalitsuste lasteaedades. Paide vallas on ülekaalukalt enam neid lasteaialapsi, kes käivad lasteaia väljaspool Paide valda (Joonis 14).

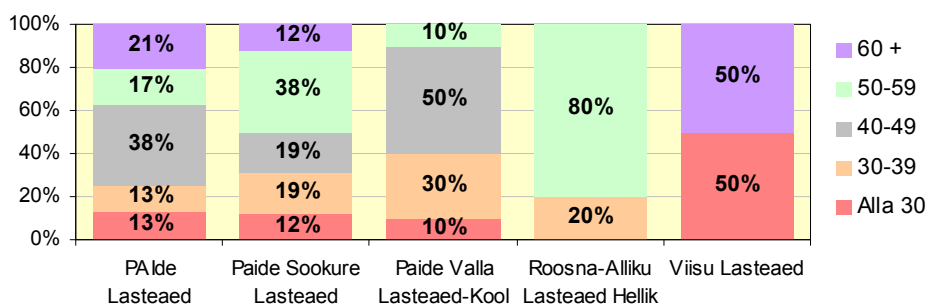
2.1.3. Lasteaedade personali koosseis, õpetajate vanusstruktuur ja kvalifikatsioon

Paide linna lasteaedade koosseisu kuulub 2016/2017 õppeaastal 43 täiskohaga rühmaõpetajat, 3 muusikaõpetajat (2,0 ametikohta) ja 4 liikumisõpetajat. Paide Valla Lasteaed-Koolis töötab 9 täiskohaga rühmaõpetajat. Roosna-Alliku vallas töötab Roosna-Alliku Lasteaed Hellikus 4 ja Viisu Lasteaia 2 täiskohaga rühmaõpetajat (Tabel 8). Tugispetsialistidest töötab Haridussilma andmetel PAIde Lasteaia 1 logopeed ja Paide Sookure Lasteaia 2 logopeedi.

Tabel 8. Õpetajate ja ametikohtade arv kolme omavalitsuse lasteaedades (Allikas: Haridussilm)

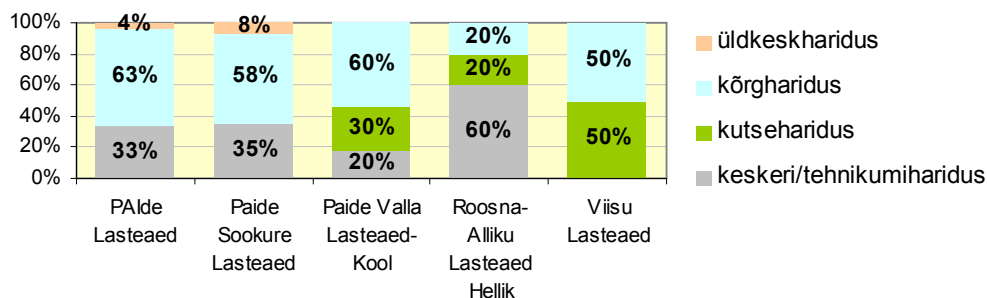
	PAIde Lasteaed	Paide Sookure Lasteaed	Paide Valla Lasteaed-Kool		Roosna-Alliku Lasteaed Hellik	Viisu Lasteaed
			Asukoht Tarbjal	Asukoht Sargveres		
Õpetajate arv						
Rühmaõpetaja	21	22	6	3	4	3
Muusikaõpetaja	2	1	-	-	1	1
Liikumisõpetaja	2	2	1	-	-	-
Kokku	25	25	7	3	5	4
Ametikohtade arv						
Rühmaõpetaja	21	22	6	3	4	2
Muusikaõpetaja	1	1	-	-	0,25	0,25
Liikumisõpetaja	2	2	-	-	-	-
Kokku	24	25	6	3	4,25	2,25

Lasteadade õpetajaskonnas domineerib 40-49 ja 50-59 vanusegrupp. Paide Valla Lasteaed-Kooli õpetajaskond on keskmiselt noorem kui Paide linnas. Roosna-Alliku valla lasteaedades on suur osakaal lasteaia õpetajatel vanuses 50-59 ja 60+ (Joonis 15).



Joonis 15. Kolme omavalitsuse lasteaedade õpetajate vanusstruktuur 2016/2017 õppeaastal (Allikas: Haridussilm)

Kõrgharidusega õpetajad moodustavad Paide linna ja Paide valla lasteaedade õpetajaskonnast ligi 60%, Roosna-Alliku vallas on kõrgharidusega lasteaiaõpetajate osakaal väiksem: Roosna-Alliku Lasteaed Hellikus 20% ja Viisu Lasteaias 50% (Joonis 16).



Joonis 16. Kolme omavalitsuse koolieelsete asutuste õpetajate haridustase 2016/2017 õppeaastal (Allikas: Haridussilm)

Kvalifikatsiooninõuetele vastavate õpetajate osakaal on Paide linna ja Paide valla lasteaedades 80% ja enam. Roosna-Alliku valla lasteaedades vastab Lasteaed Hellikus kvalifikatsiooninõuetele 40% ja Viisu Lasteaias 75% pedagoogidest (Tabel 9).

Tabel 9. Kvalifikatsiooninõuetele vastavate õpetajate oskaal lasteaedades 2016/2017 õppeaastal (Allikas: HTM)

	Õpetajate arv	Kvalifikatsiooninõuetele vastavate õpetajate arv	Osakaal õpetajate arvust (%)
PAide Lasteaed	24	20	83,3
Paide Sookure Lasteaed	26	23	88,5
Paide Valla Lasteaed-Kool	10	8	80,0
Roosna-Alliku Lasteaed Hellik	5	2	40,0
Viisu Lasteaed	4	3	75,0

2.1.4. Kohatasu lapsevanemale

Koolieelse lasteasutuse seadusest tulenevalt võib munitsipaallasteaias vanema osa määraks, ehk kohatasuks lapsevanemale, olla kuni 20% Vabariigi Valitsuse kehtestatud palga alammäärast. 2017. aastal on palga alammäär 470 eur.

Paide linnas on 2017. aastal lapsevanema poolt tasutav lasteaiatasu määr 35,25 eurot ehk 7,5% palga alammäärast, millele lisandub toidupäeva maksumus, mis on 1,40 eurot. Paide linnavalitsus on võtnud eesmärgiks vähendada lähiaastatel lasteaia kohatasusid peredele, kus käib lasteaias kaks või enam last. Alates 1. septembrist 2017 tasub linnavalitsus kohamaksu alates teisest lapsest kui ühest perest käib lasteaias kaks või enam last. Aasta peale kokku kulub selleks lisaraha umbes 20 000 eurot.

Paide vallas on 2017. aastal lapsevanema lasteaia osalustasu suuruseks 12 eurot kuus, toidupäeva maksumus Tarbjal on 1,25 eurot, Sargveres 1,30 eurot.

Roosna-Alliku vallas on 2017. aastal lapsevanema lasteaia õppemajanduskulu (osalustasu) 15 eurot¹. Toidupäevamaksumus on Roosna-Alliku lasteaias Hellik 1,30 eurot ja Viisu lasteaias 1 euro. Lastega peredele on tehtud järgmised soodustused: kui ühest perest käib lasteaias samaaegselt kolm ja enam last, on kolmas ja iga järgmine laps osalustasust vabastatud. Samuti on osalustasu tasumisest vabastatud lapsevanem, kellele makstakse toimetulekutoetust.

Kõigis kolmes omavalitsustes on lapsevanem vabastatud lasteaia osalustasu maksmise kohustusest lasteaia töötajate kollektiivpuhkuse ajal. See ei tähenda, et näiteks Paide linnas ei ole võimalik lasteaiateenust kasutada 12 kuud, sest suvel on avatud valverühmad. Laps on osalustasust vabastatud sellel kuul kui ta teenust ei kasuta, sh ta võib puududa näiteks detsembris kui lapsevanemal on sel ajal puhkus.

2.1.5. Lastehoiu võimalused

Alates 2016. aastast pakub Paide linnas lühiajalise lapsehoiu teenust Sõbra lastehoid, lisaks erivajadusega lapse hoidmine. Lapsehoidjal on olemas kutsetunnistus (lapsehoidja tase IV). Lastehoid on avatud esmaspäevast reedeni kell 9.00 kuni 16.00. Paide Täiskasvanute Keskkoolis pakutakse tasuta lastehoiu võimalust neile lapsevanematele, kes põhi- või keskharidust omandavad. Õppijate lastele on avatud hoidjaga mängutuba noortekeskuse ruumides.

2.1.6. Hinnang alushariduse toimimisele

Alushariduse toimimise tarvis anti haridustöötajate seminaril järgmine hinnang (Tabel 10).

¹ Lapsevanema osalus Roosna-Alliku valla koolieelsete lasteasutuste muude kulude katmisel. Vastu võetud 26.11.2015 nr 17

Tabel 10. Alushariduse SWOT-analüüs

TUGEVAID KÜLJEID	NÕRGAD KÜLJEID
<ul style="list-style-type: none"> □ Turunõudlusele vastav kättesaadav kvaliteetne teenus kõigile soovijatele, lasteaeda järjekord puudub □ Õpetajate kõrge kvalifikatsioon ja töökogemus □ Õpikeskkond on kaasaegne, lapsesõbralik ja arenev □ Tihe koostöö lasteaede vahel ja piirkonna koolidega □ Projektidega lisavõimalused lastele õppeks 	<ul style="list-style-type: none"> □ Laste arvu vähenemine □ Osalise koormusega õpetajaid on raske tööle saada □ Tugispetsialistide vähesus □ Integreeritud õpet kasutatakse vähe □ Lasteaiaõpetajate madal palk võrreldes üldhariduskoolide õpetajatega □ Hoonete kohatine amortiseeritus ja lasteaia õuede ajakohastamise vajadus
VÕIMALUSED	OHUD
<ul style="list-style-type: none"> □ Lapsevanemate huvitatus alushariduse korraldamises kaasa rääkida □ Lastevanemate koolitamine □ Õpetajate töökoormuse kasvatamine läbi haridusasutuste koostöö □ Euroopa Liidu struktuurifondide vahendite kasutamine 	<ul style="list-style-type: none"> □ Õpetajate seotuse vähenemine konkreetse haridusasutusega (osakoormusega tunniandja) □ Lapsevanemate õiguste kasv, kohustused tagaplaanil □ Hariduskulude kasv, mis pole lapsevanemale taskukohane □ Personali vananemine, noori kvalifitseeritud õpetajaid napib

Paide Valla Lasteaed-Kooli tugevusena tuuakse välja individuaalset tööd lapsega, väga head füüsilist õpikeskkonda (rahulik, vähe lapsi, head võimalused vahendite näol) ja laste sujuvat ja sõbralikku liikumist lasteaiast koolipinki, kuna õppetöö toimub samas majas. **Paide Sookure Lasteaia puhul** rõhutatakse tugevat meeskonnatööd, head õppekasvatustööd, pühendunud uuendusmeelseid pedagooge, laste ja vanematega koostööle orienteeritud personali. Projektide kaudu pakutakse lastele lisavõimalusi ja juurutatakse aktiivõpet. Lasteaias toimuvad meeleolukad üritused: mängupeod, kontserdid, iga-aastane suur kevadpidu kultuurikeskuses ja väljasõidud loodusesse. **PAide Lasteaia** hoone Kastani tänaval on uus, milles on basseini. Õppetöö toimub looduslähedas keskkonnas. Tegeldakse aktiivselt pärimuskultuuri traditsioonide jätkamise ja arendamisega. **Roosna-Alliku Lasteaed Hellik** rõhutab tugevusena looduskeskset keskkonda ja maalähedast õpet (loomad, loodus jne), turvalisust ning mitmekülgse huvihariduse võimalusi (inglise keel, ujumine, palliring, rahvatants jne). **Viisu Lasteaed** peab oma tugevusteks maalähedast õpet (näiteks kastavatakse ise toiduaineid), väikerühmi ja looduskesksust.

Lasteaedade juhtide poolt toodi välja järgmised olulisemad lahendamist vajavat probleemid või väljakutsed (Tabel 11).

Tabel 11. Lasteaedade kõige olulisemad lahendamist vajavat probleemi

PAIde Lasteaed	Paide Sookure Lasteaed	Paide Valla Lasteaed-Kool	Roosna-Alliku Lasteaed Hellik	Viisu Lasteaed
Tallinna tn majas sobitusrühm erivajadusega lastele tuua hoone esimesele korrusele. Muusika- ja spordisaal on ühes, piiratud võimalused ka erivajadustega lastele tervisevõimlemiseks	Lasteaia keskküttesüsteem, radiaatorid (aastast 1988) ja rühmaruumide põrandate renoveerimine, lisaks koridori põrandad ja korrustevahelised trepid	Luu logopeedi ametikoht	Välisfassaadi ja siseruumide remont	Õue mängu võimaluste kaasajastamine (mänguväljakud jne)
Tallinna tn õueala vajab täiendavaid atraktsioone, spordiväljak ja teede kate vajab remonti, vesi voolab maja seinamööda hoonesse	Hoone vundamendi soojustus, sadevee trassi ehitus ja vesi ning hallitus keldrist ära, ühtlasi keldrisest ventilatsiooni paigaldamine (aknaid pole, hetkel pole ei sündega loomulikku õhuvahetust, seinad hallitavad)			Siseruumide renoveerimine (poolmaja)
Tugiisikud võiksid olla lasteaia palgal, süsteem ei taga pidevat tugiisikut lapsele	Õueala kõnniteede renoveerimine, liiklusväljak rattasõidu oskuste omandamiseks ning lastele õuesviibimise ajaks vari-katusealuste ehitamine	Abiõpetaja ametikoha loomine	Vajadus tugispetsialistide/eripedagoog, logopeed/teenuse järele	Tugisüsteemide puudus
Erivajadusega lastele sobitusrühma tarvis eripedagoogi ametikoha puudumine	Erivajadustega laste õppetöö korraldamine ja tervishoiutöötaja ametikoha suurendamine 1,0		Liikumisõpetaja ametikoht (ujumine)	

2.2. Üldharidus

Kolmes omavalitsuses kokku tegutseb 2016/2017 õppeaastal neli munitsipaalkooli: Paide linnas tegutseb Paide Gümnaasium ja Paide Ühisgümnaasium, mõlemad täistsüklikoolid (1-12 klass), Paide vallas tegutseb Paide Valla Lasteaed-Kool (1-6 klass) ja Roosna-Alliku vallas tegusteb Roosna-Alliku Põhikool (1-9 klass). Roosna-Alliku vallas asub ka Rocca al Mare Kooli Vodja Individuaalõppeskeskus, kus õpilasi 38 ja nende üldarvust üle 50 protsendi on Paide linna lapsed. Soovi korral saavad lapsed tegeleda kunsti, käsitöö, muusika ja spordiga. Kord nädalas käivad lapsed Paides ujumas. Koolil on õpilaskodu, mis asub Vodja kooli hoones. Õpilaskodus on 8 last ja

nende kasutada on neli magamistuba ning üldkasutatavaks ruumiks nn elutuba-raamatukogu. Ühes toas elab kaks kuni kolm last. Õppemaksu suurus 2016/2017 õppeaastaks oli 1.-3. klassis 1827 eurot, 4.-6. klassis 2003 eurot ja 7.-9. klassis 2179 eurot.

Vastavalt 18.02.2016 tehtud Paide Linnavolikogu otsusele lõpetavad Paide Gümnaasium ja Paide Ühisgümnaasium õppetöö gümnaasiumiastmes alates 31.08.2018. Esimesest septembrist 2018. aastal alustab õppetööd Paide Riigigümnaasium, kuhu on planeeritud õppekohti 252-le õpilasele. Uus kool rajatakse ajaloolisse koolihoonesse Posti tänaval (Posti tn. 12), kuid kuni Posti tänava koolihoone valmimiseni hiljemalt 2020. aastal toimub õppetöö asenduspinnal Laial tänaval (Lai tn. 33).

Paide linna kaks gümnaasiumi jätkavad alates 1.09.2018. aastast põhikoolidena. Kooli tänaval alustatakse uue koolihoone ehitamist. 2018-2019. õppeaastal töötab üks kool ajutisel õppepinnal.

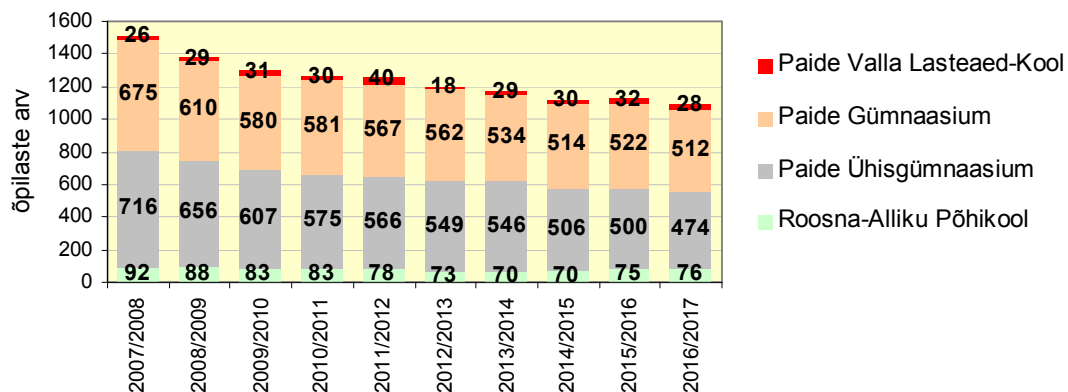
2.2.1. Õpilaste arv

Kokku õpib kolme omavalitsuse koolides 2016/2017 õppeaastal 1090 õpilast, nendest 90% Paide linna koolides. Kooliastmeti jagunevad õpilased järgmiselt: I kooliastmes 31,3%, II kooliastmes 28,3%, III kooliastmes 26,3% ja gümnaasiumiastmes 14,1% (Tabel 12).

Tabel 12. Õpilased kolme omavalitsuse koolides 2016/2017 õppeaastal (Allikas: HTM)

Klass	Paide Gümnaasium	Paide Ühisgümnaasium	Paide Valla Lasteaed-Kool	Roosna-Alliku Põhikool
1	50	52	3	6
2	48	54	8	19
3	45	41	6	9
4	46	49	5	9
5	56	35	4	4
6	45	46	2	7
7	38	45	-	7
8	48	45	-	8
9	48	41	-	7
PK kokku	424	408	28	76
10	30	32	-	-
11	32	15	-	-
12	26	19	-	-
G kokku	88	66	-	-
Kokku	512	474	28	76

Õpilaste arv omavalitsuste koolides väheneb (Joonis 17). Võrreldes 2007/2008 õppeaastaga on õpilaste arv 2016/2017 õppeaastaks vähenenud 419 õpilase võrra ehk 27,8%. Paide linna koolides kokku on õpilaste arv vähenenud 29,1% (Paide Gümnaasiumis vähenemine 24,1%, Paide Ühisgümnaasiumis vähenemine 33,8%). Roosna-Alliku Põhikoolis on samal ajaperioodil õpilaste arv vähenenud 17,4%. Paide Valla Lasteaed-Koolis on õpilaste arv pisut suurenenud (suurenemine 2 õpilase võrra ehk 7,7%).



Joonis 17. Õpilaste arvu dünaamika kolme omavalitsuse koolides õppeaastatel 2007/2008 – 2016/2017 (Allikas: Haridussilm)

Õpilaste arvu vähenemine on kooliastmeti erinev. Kõige enam on õppeaastate 2007/2008 ja 2016/2017 võrdluses vähenenud õpilaste arv gümnaasiumiastmes, kokku 200 õpilase võrra, mis on 56,5%. III kooliastmes vähenes õpilaste arv samal perioodil 187 õpilase võrra ehk 39,5%, II kooliastmes 49 õpilase võrra ehk 13,7%. I kooliastmes on Paide Ühisgümnaasiumis ja Roosna-Alliku Põhikoolis õpilaste arv 2007/2008 ja 2016/2017 õppeaasta võrdluses suurenenud: Paide Ühisgümnaasiumis 31,3%, Roosna-Alliku Põhikoolis 17,2% (Tabel 13).

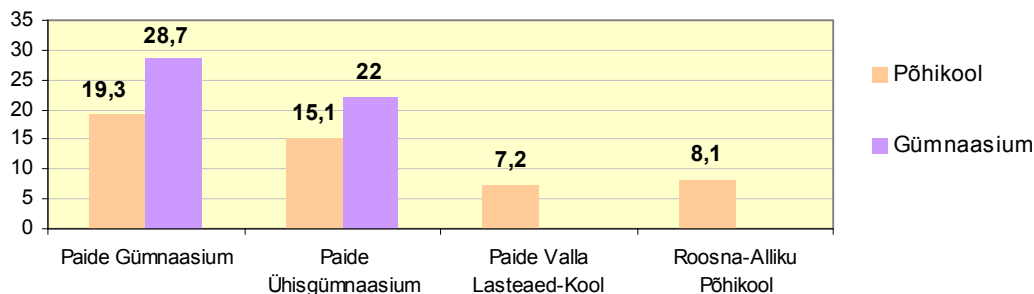
Tabel 13. Õpilaste arvu muutumine kolme omavalitsuse koolides 2007/2008 ja 2016/2017 õppeaasta võrdluses kooliastmeti (Allikas: Haridussilm)

	I kooliaste	II kooliaste	III kooliaste	Gümnaasiumi-aste	Kokku
Paide Gümnaasium	-10,6%	-13,0%	-30,2%	-42,9%	-24,1%
Paide Ühisgümnaasium	+31,3%	-16,7%	-47,2%	-67,0%	-33,8%
Paide Valla Lasteaed-Kool	-26,1%	+26,7%	-	-	+7,7%
Roosna-Alliku Põhikool	+17,2%	-31,9%	-35,3%	-	-17,4%
Kokku	+5,2%	-13,7%	-39,5%	-56,5%	-27,8%

Edaspidi tuleb arvestada, et olukord koolides muutub kui Paide linnas avatakse Paide Riigigümnaasium.

2.2.2. Klassitäituvus ja õppesuunad

2016/2017 õppeaastal on kolme omavalitsuse koolides nii põhikooli- kui gümnaasiumiastmes suurim klassitäituvus Paide Gümnaasiumis: põhikoolis on näitaja 19,3, gümnaasiumis 28,7. Paide Ühisgümnaasiumi põhikooliastmes on 24 klassikomplekti, sealhulgas 3 väikeklassi klassi keskmise täituvusega 3,7; 3 vene õppekeelega liitklassi keskmise täituvusega 4,3. Põhikooli kaheksateistkümmne klassikomplekti täituvus on 21,1 õpilast klassis, kooli keskmine näitaja on 15,1. Gümnaasiumiastmes on klassitäituvus 22,0. Roosna-Alliku Põhikoolis on klassitäituvus 8,1 ja Paide Valla Lasteaed-Koolis 7,2 õpilast (Joonis 18).



Joonis 18. Klassitäituvus kolme omavalitsuse koolides 2016/2017 õppeaastal (Allikas: EHIS)

Paide Gümnaasium ja Paide Ühisgümnaasium koosnevad põhikoolist ja gümnaasiumist, mis töötavad ühise asutusena.

Paide Gümnaasiumis uuendati õppekava 2015. aastal. Esimeses kooliastmes pööratakse suurt tähelepanu aktiivõppele, mille kaudu saavutatakse õpilase aktiivne osavõtt õppetööst. Teises kooliastmes toetatakse õpilase õpihuvi, õpimotivatsiooni ning ära tunda ja arendada õpilase erivõimeid ja huvisid, pakkudes õpiabi õpiraskustega õpilasele. III kooliastmes kasutatakse aineõpetuse põhimõtteid ja rakendatakse diferentseeritud aineõpetust matemaatikas. 8. klassis sooritavad õpilased läbivatest teemadest lähtuva ja õppeaineid lõimiva loovtöö ja esitavad selle avalikul esitlusel. Paide Gümnaasiumi gümnaasiumiastmes oli kuni 2014. aastani õpilasel võimalus valida loodus-reaalsuuna, humanitaar-sotsiaalsuuna ja majandussuuna vahel. Alates 2015. aastast vastuvõtt majandussuunda lõpetati.

Paide Ühisgümnaasiumis tähtsustatakse kooli põhiväärtusi, milleks on õppimine, koostöö ja lugupidamine ning nendel tuginevat õpet ja huvitegevust. 2016/2017. õppeaastast õpivad kõikide klasside õpilased uuendatud õppekava järgi, milles on suurendatud informaatika õpetamise osakaalu. Koolis õpetatakse malet 1.–4. klassides ja 10. klassis. Oluline on male- ja prantsuse keele õpetuse traditsiooni hoidmine. Õpilastel võimaldatakse osa võtta erinevatest aineolümpiaadidest, spordivõistlustest, laulu-, tantsu- ja draamaringide konkurssidest. Õppimine projektipäevade, teemapäevade, õppereiside ja erinevate projektide kaudu on õppetöö lahutamatu osa. Kaasaegsete õppemeetodite kasutamist toetab kooli Wifi-võrk.

Tagasihoidlike võimetega laste jaoks rakendatakse põhikoolis erinevaid tugimeetmeid. Õpiabirühmad on moodustatud 1.–9. klasside õpilastele. Vajadusel rakendatakse üks-ühele õpet. Õpetatakse lihtsustatud, vähendatud ja individuaalse õppekava järgi. Hariduslike erivajadustega õpilaste jaoks on moodustatud kolm väikeklassi. Vene õppekeelega 1.-9. klasside õpilastega toimub töö kolmes liitklassis. Koolis töötab eripedagoog, sotsiaalpedagoog ja osalise koormusega õpiabikoordinaator. Psühholoogi teenust osutab sotsiaaltöökeskus. Alates 2011/2012. õppeaastast rakendatakse gümnaasiumis kolme õppesuunda: keeleõpetuse, loodusainete ja sotsiaalainete õppesuunad. 2016/2017. õppeaastast õppesuundi gümnaasiumiastmes ei ole.

Paide Valla Lasteaed-Kooli õppeprotsessis on olulisel kohal kodukoha tundmine ja loodus- ning keskkonnahoid. Lähtutakse tervislikest eluviisidest ja väärtuskasvatuse põhimõtetest. Laste individuaalse arengu toetamiseks töötab pikapäevarühm. Alates 2014. aasta sügisest töötavad koolis õpiabirühmad, alates 2016. aasta sügisest on loodud hariduslike erivajadustega õpilaste klass – koosõppeklass. Peale kuuenda klassi lõpetamist jätkavad õpilased reeglina õpinguid Paide linna gümnaasiumides.

Roosna-Alliku Põhikoolis põhineb 1.-4. klassides õpetus üldõpetusel ja 5.-9. klassides aineõpetusel. Tavapäraselt õppetööd toetavad projektitöö, osalemine ainealastel olümpiaadidel ja konkurssidel ning huvitegevus. 8. klassi õpilased sooritavad loovtöö. Õuesõpet toetavad ajalooline mõisapark, Kaltenbrunni allikate matkarada ja tehisjärve ääres asuv õppeklass. Mõisakoolina toetub kool oma näo loomisel ajaloolistele väärtustele ja paikkonna hariduse- ja kultuuriloo õppimine on tihedalt seotud kooli õppetegevusse. Järjepidev on digipöörde sisseviimine õppetöösse. Vaba tunniressurssi kasutatakse juhendatud õppeks, e-õppeks, õppeainete lõiminguks, majandusõppeks ning haridusliku erivajadusega õpilaste toetamiseks.

2.2.3. Põhikooli ja gümnaasiumi lõpetajate valikud

Haridussilma andmetel lõpetas 2016. aastal põhikooliastme Paide Gümnaasiumis 34 õpilast, Paide Ühisgümnaasiumis 48 õpilast ja Roosna-Alliku Põhikoolis 6 õpilast, kokku 88 õpilast. Nendest 58 õpilast (66%) jätkas õpinguid Paide linna gümnaasiumides (Tabel 14). Kuigi põhikooli lõpetajate arv on kolmes koolis kokku aastatel 2007-2016 pidevalt vähenenud (aastate 2007 ja 2016 võrdluses vähenemine 73%), on nende lõpetajate osakaal, kes siirdusid edasi õppima Paide linna gümnaasiumidesse, suhteliselt stabiilne, see on keskmiselt 60% kolme kooli põhikooliastme lõpetajatest.

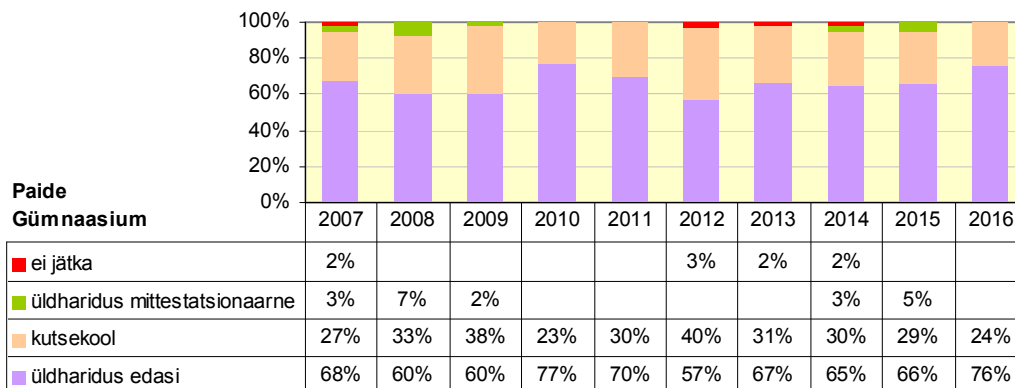
Tabel 14. Paide linna ja Roosna-Alliku valla põhikooli lõpetajad ja nende õpingute jätkamine Paide linna gümnaasiumides, 2007-2016 (Allikas: Haridussilm)

Aasta	Paide Gümnaasium		Paide Ühisgümnaasium		Roosna-Alliku Põhikool		Kokku		
	PK lõpetajate arv	Jätkavad kodukoolis	PK lõpetajate arv	Jätkavad kodukoolis	PK lõpetajate arv	Jätkavad Paide gümnaasiumides	PK lõpetajate arv	Jätkavad Paide gümnaasiumides	Osa-kaal (%)
2007	60	42	81	51	11	6	152	99	65
2008	63	36	92	49	15	7	170	92	54
2009	60	35	61	34	9	4	130	73	56
2010	43	32	61	39	8	3	112	74	66
2011	50	24	58	39	11	5	119	63	53
2012	40	25	49	34	7	6	96	65	68
2013	57	29	44	28	8	4	109	62	57
2014	43	27	36	19	6	2	85	49	58
2015	41	28	39	18	10	3	90	49	54
2016	34	24	48	26	6	3	88	58	66

Haridussilma andmetel jätkas aastatel 2007-2016 keskmiselt 68% Paide Gümnaasiumi ja Paide Ühisgümnaasiumi põhikooli lõpetajatest õpinguid üldhariduses. Samal ajal oli Paide Gümnaasiumis põhikooli lõpetajatest

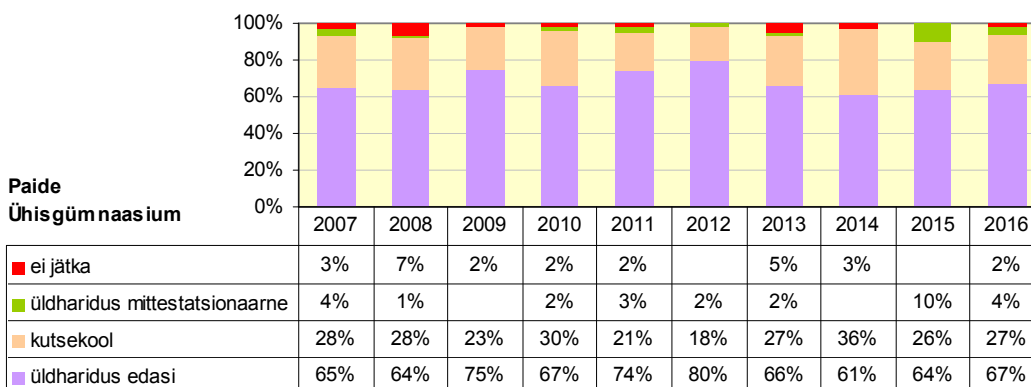
rohkem kutseõppesse siirdujaid, keskmiselt 30% lõpetajatest, Paide Ühisgümnaasiumis siirdus kutseõppesse keskmiselt 25% lõpetajatest.

2016. aastal lõpetas Paide Gümnaasiumis põhikooli 34 õpilast, nendest 76% jätkas õpinguid üldhariduses, 24% jätkas kutseõppes (Joonis 19).



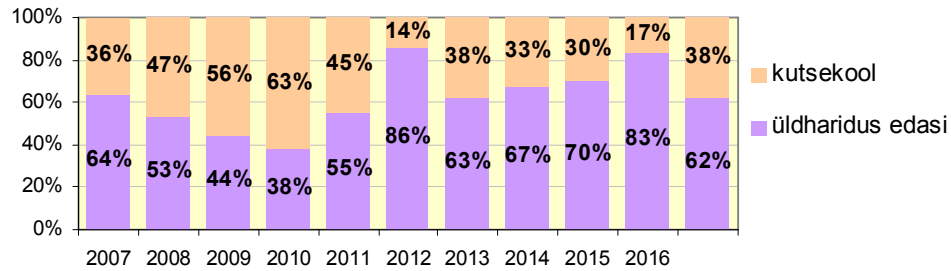
Joonis 19. Õpilaste valikud Paide Gümnaasiumi põhikooli lõpetamisele järgneval õppeaastal (Allikas: Haridussilm)

Paide Ühisgümnaasiumi 2016. aasta põhikooli lõpetajatest jätkas õpinguid üldhariduses 67%, kutseõppes 27%, mittestatsionaarses üldhariduses 4% ja õpinguid ei jätkanud 2% (Joonis 20).



Joonis 20. Õpilaste valikud Paide Ühisgümnaasiumi põhikooli lõpetamisele järgneval aastal (Allikas: Haridussilm)

Roosna-Alliku Põhikooli lõpetajatest on alates 2011. aastast suurenenud üldhariduses edasiõppijate osakaal ja vähenenud kutseõppes õpingute jätkajate osakaal. 2016. aastal jätkas põhikooli lõpetajatest üldhariduses õpinguid 62% ja kutseõppes 38% (Joonis 21).



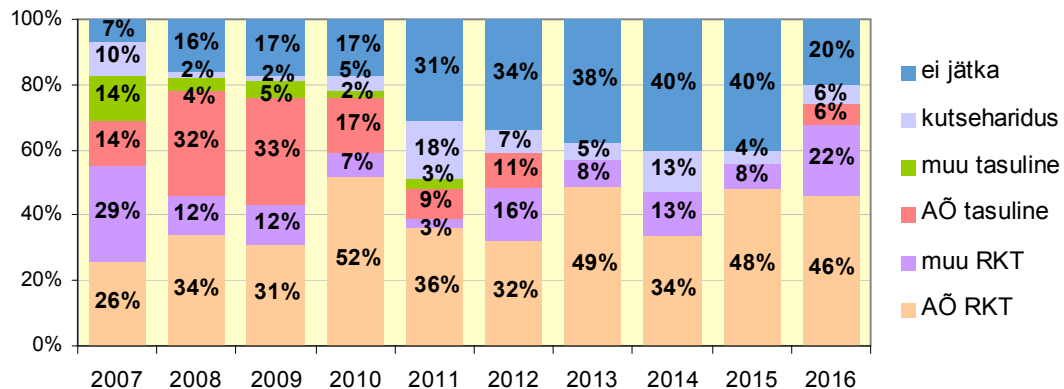
Joonis 21. Õpilaste valikud Roosna-Alliku Põhikooli lõpetamisele järgneval aastal (Allikas: Haridussilm)

Gümnaasiumiastme lõpetas Paide Gümnaasiumis ja Paide Ühisgümnaasiumis 2016. aastal kokku 76 õpilast (Tabel 15).

Tabel 15. Paide linna gümnaasiumiastme lõpetajad 2007-2016 (Allikas: Haridussilm)

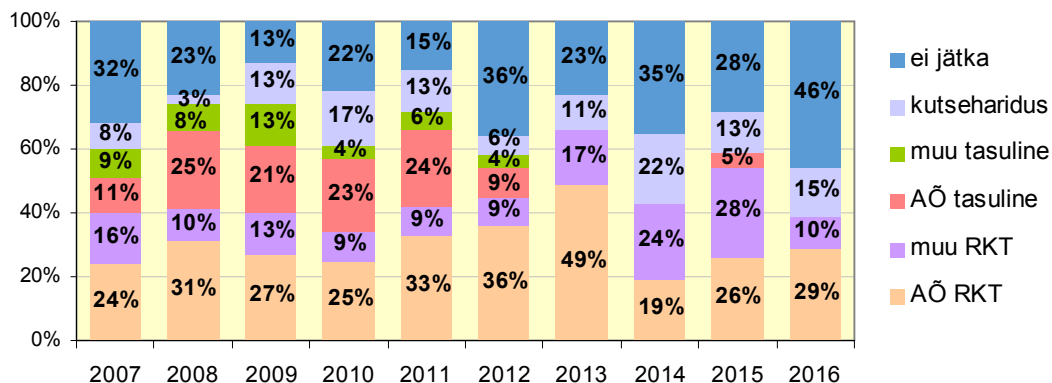
	2007	2008	2009	2010	2011	2012	2013	2014	2015	2016
Paide Gümnaasium	42	50	42	42	39	38	37	32	25	35
Paide Ühisgümnaasium	63	65	60	64	54	45	47	49	39	41
Kokku	105	115	102	106	93	83	84	81	64	76

Paide Gümnaasiumi 2016. aastal gümnaasiumiastme lõpetajatest jätkas 68% õpinguid ülikoolide riikliku koolitustellimuse õppekohal (AÕ RKT ja muu RKT), 6% tasulisel õppekohal (AÕ tasuline), 6% kutsehariduses ja 20% ei jätanud järgmisel õppeaastal õpinguid (Joonis 22).



Joonis 22. Valikud Paide Gümnaasiumi gümnaasiumiastme lõpetamisele järgneval õppeaastal aastatel 2007-2016 (Allikas: Haridussilm)

Paide Ühisgümnaasiumi 2016. aastal gümnaasiumiastme lõpetanutest 29% jätkas õpinguid avalik-õiguslike ülikoolide riikliku koolitustellimuse õppekohal (AÕ RKT), 10% teiste kõrgkoolide riikliku koolitustellimuse õppekohal (muu RKT), kutseõppesse siirdus 15% ja 46% ei jätanud järgmisel õppeaastal õpinguid (Joonis 23).



Joonis 23. Valikud Paide Ühisgümnaasiumi lõpetamisele järgneval õppeaastal aastatel 2007-2016 (Allikas: Haridussilm)

Aastatel 2007-2016 Paide Ühisgümnaasiumi gümnaasiumi lõpetanutest asus ülikoolide riikliku koolitustellimuse õppekohale keskmiselt 45%, tasulisel õppekohal jätkas keskmiselt 25%, kutseõppesse siirdus keskmiselt 12% lõpetajatest. Võrreldes Paide Ühisgümnaasiumiga, on aastatel 2007-2016 Paide Gümnaasiumis suurem nende gümnaasiumi lõpetajate osakaal, kes asus õppima avalik-õiguslike ülikoolide riikliku koolitustellimuse õppekohtadele.

2.2.4. Õpiränne kolme omavalitsuse koolides

2.2.4.1. Õpiränne põhikooliastmes

2016/2017 õppeaastal õpib Paide linna koolides põhikooliastmes teiste omavalitsuste õpilasi kokku 130, mis on Paide linna põhikooli õpilastest 15,6%. Koolide lõikes on Paide Ühisgümnaasiumi põhikoolis teiste omavalitsuste õpilaste osakaal suurem, see on 19,6%. Paide Gümnaasiumi põhikooliastmes moodustava teiste omavalitsuste õpilased 11,8%. Ligi 60% Paide linna koolide põhikooliastmes õppivatest teiste omavalitsuste õpilastest moodustavad Paide valla õpilased, 10,8% Türi valla õpilased, 8,5% Väätša valla õpilased. Väiksema õpilaste arvuga on Paide linna koolides esindatud Albu vald, Ambla vald, Kareda vald, Järva-Jaani vald, Koigi vald (Tabel 16). Paide Valla Lasteaed-Koolis moodustavad teiste omavalitsuste õpilased 17,9% õpilaskonnast, nendest 40% on Paide linna õpilased ja 60% õpilased väljaspoolt Järva maakonda. Kõige väiksem on teiste omavalitsuste õpilaste osakaal Roosna-Alliku Põhikoolis, see on 5,3%. Nendest pooled on õpilased Järvamaa erinevatest omavalitsustest ja pooled on õpilased väljaspoolt Järva maakonda.

Tabel 16. Õpilaste sisserränne 2016/2017 õppeaastal, põhikooliaste (Allikas: HTM)

Paide Gümnaasium		Paide Ühisgümnaasium		Paide Valla Lasteaed-Kool		Roosna-Alliku Põhikool	
Arv	Omavalitsus	Arv	Omavalitsus	Arv	Omavalitsus	Arv	Omavalitsus
30	Paide vald	46	Paide vald	2	Paide linn	1	Ambla vald
8	Türi vald	8	Väätša vald	3	Muu Eesti	1	Järva-Jaani vald
3	Väätša vald	6	Türi vald			2	Muu Eesti
1	Albu vald	3	Albu vald				
1	Ambla avald	3	Ambla vald				

Paide Gümnaasium		Paide Ühisgümnaasium		Paide Valla Lasteaed-Kool		Roosna-Alliku Põhikool	
1	Koigi vald	3	Kareda vald				
1	Koeru vald	2	Järva-Jaani vald				
5	Muu Eesti	1	Koigi vald				
		1	Roosna-Alliku vald				
		7	Muu Eesti				
50		80		5		4	
Osakaal õpilaste arvust põhikoolis							
11,8%		19,6%		17,9%		5,3%	

Paide Gümnaasiumis on perioodil 2010-2016 õpiränne põhikooliastmes pisut vähenenud: 2010/2011 õppeaastal oli teiste omavalitsuste õpilaste osakaal 13,3%, 2013/2014 õppeaastal 11,7%. Õpiränne on vähenenud Paide vallast: kui 2010/2011 õppeaastal õppis Paide Gümnaasiumis põhikooliastmes 43 Paide valla õpilast, siis 2016/2017 õppeaastal 30 õpilast.

Paide Ühisgümnaasiumis on perioodil 2010-2016 õpiränne põhikooliastmes stabiilne: Haridus- ja Teadusministeeriumi andmetel oli õppeaastatel 2010/2011 ja 2013/2014 Paide Ühisgümnaasiumi põhikooliastmes teiste omavalitsuste õpilaste osakaal 19,4% ja 19,2%. Üle poole nendest (58-64%) olid Paide valla ja Roosna-Alliku valla õpilased.

Paide Valla Lasteaed-Koolis õppis perioodil 2010-2016 teistest omavalitsustest 5-6 õpilast, mis moodustas õpilaskonnast 20-18%. Paide linnast õppis Paide valla koolis 2010/2011 õppeaastal 4 õpilast.

Roosna-Alliku Põhikoolis on 2010-2016 õpiränne teistest omavalitsustest püsinud tasemel 5-7%. Koolis on nendel aastatel õppinud 5-6 õpilast erinevatest naaberomavalitsustest (Ambla vald, Järva-Jaani vald, Albu vald).

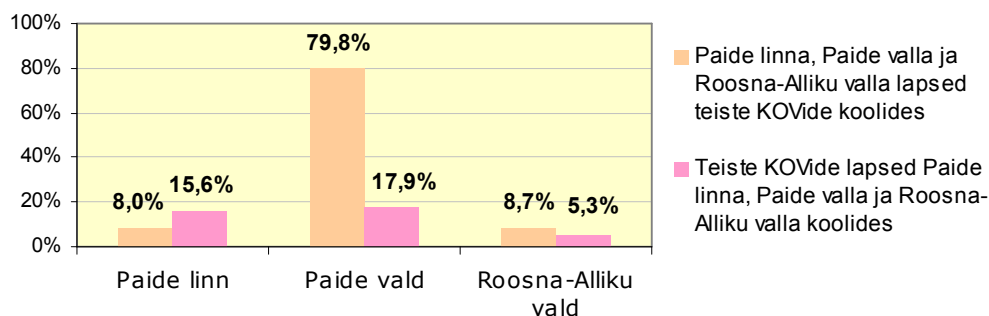
Haridus- ja Teadusministeeriumi andmetel õpib 2016/2017 õppeaastal põhikooliastmes väljaspool Paide linna 61 Paide linna õpilast. Paide linna lapsed väljaspool Paide linna koole käivad põhiliselt Roosna-Alliku vallas (18 õpilast) ja Väätša vallas (17 õpilast). Roosna-Alliku vallas õpivad Paide linna õpilased Vodja külas asuvas Rocca al Mare Kooli Vodja Individuaalõppekeskuses, mis töötab alates 2005. aastast. Paide valla õpilased õpivad peamiselt Paide linna koolides (83,5%). Roosna-Alliku vallas õpib väljaspool koduvalda põhikooliastmes 6 õpilast erinevates naaberomavalitsustes (Tabel 17).

Tabel 17. Paide linna lapsed teiste omavalitsuste koolides 2016/2017 õppeaastal, põhikooliaste (Allikas: HTM)

Paide linn		Paide vald		Roosna-Alliku vald	
Arv	Omavalitsus	Arv	Omavalitsus	Arv	Omavalitsus
18	Roosna-Alliku vald	76	Paide linn	1	Paide linn
17	Väätša vald	4	Koigi vald	1	Albu vald
13	Muu Eesti	2	Koeru vald	1	Koeru vald
5	Türi vald	1	Roosna-Alliku vald	3	Muu Eesti
3	Albu vald	1	Türi vald		
2	Paide vald	7	Muu Eesti		
2	Koeru vald				
1	Järva-Jaani vald				
61		91		6	

Kui arvestada, et Haridus- ja Teadusministeeriumi andmetel elab 2016/2017 Paide linnas 759 põhikoolis õppivat last, on õpilaste väljaränne Paide linnast

8,0%. Paide vallas, kus elab 114 põhikoolis õppivat last, on väljarände osakaal 79,8% ja Roosna-Alliku vallas, kus elab 69 põhikooli õpilast, 8,7%.



Joonis 24. Õpilasaranne kolmes omavalitsuses 2016/2017 õppeaastal, põhikooliaste (Allikas: HTM)

Kõige vähem õpib teiste omavalitsuste õpilasi Roosna-Alliku Põhikoolis. Paide linna ja Paide valla koolides on teiste omavalitsuste õpilaste osakaal õpilaskonnast suhteliselt võrdne. Paide linnas õppivate teiste omavalitsuste õpilaste arv on kaks korda suurem, kui Paide linnast teiste omavalitsuste koolides õppivate laste arv. Paide vallas on suure ülekaalus väljaspool valda õppivate õpilaste arv, mille peamiseks põhjuseks on III kooliastme puudumine Paide vallas. Õpiränne Paide vallast välja on 80-85% Paide linna koolidesse (Joonis 24).

2.2.4.2. Õpiränne gümnaasiumiastmes

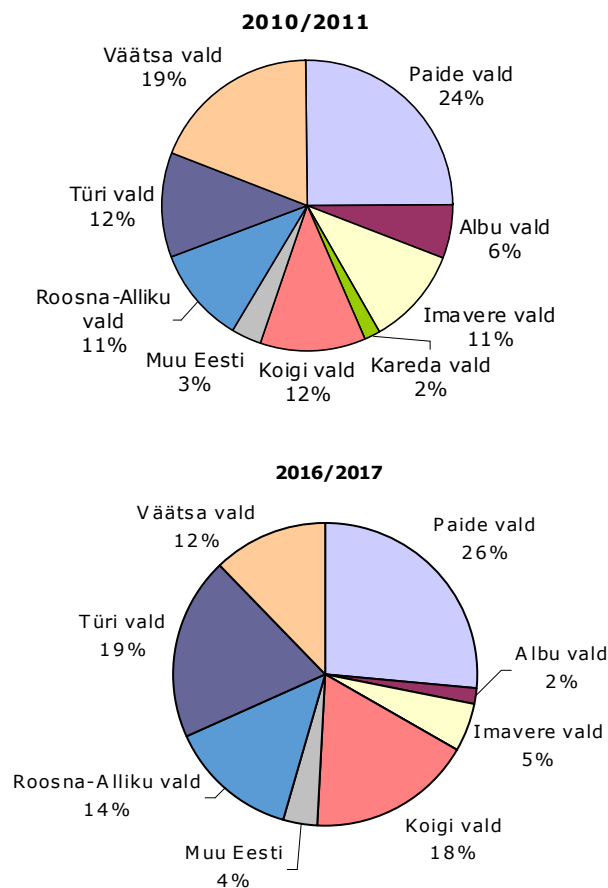
2016/2017 õppeaastal õpib Paide linna koolide gümnaasiumiastmes teistest omavalitsustest kokku 57 õpilast, mis moodustab 37,0% gümnaasistidest. Teiste omavalitsuse õpilastest 26,3% on Paide valla õpilased (15), 19,3% Türi valla õpilased (11), 17,5% Koigi valla õpilased (10), 14,0% Roosna-Alliku valla õpilased (8), 12,3% Väätša valla õpilased (7). Koolide lõikes on teiste omavalitsuste õpilaste osakaal suurem Paide Gümnaasiumis (40,9%), võrreldes Paide Ühisgümnaasiumiga on seal teiste omavalitsuste õpilaste osakaal gümnaasistidest 9% võrra suurem (Tabel 18).

Tabel 18. Õpilaste sisseregistrit Paide koolide gümnaasiumiastmes 2016/2017 õppeaastal (Allikas: HTM)

Paide Gümnaasium		Paide Ühisgümnaasium	
Arv	Omavalitsus	Arv	Omavalitsus
8	Türi vald	8	Paide vald
7	Koigi vald	5	Roosna-Alliku vald
7	Paide vald	3	Koigi vald
5	Väätša vald	3	Türi vald
3	Imavere vald	2	Väätša vald
3	Roosna-Alliku vald		
1	Albu vald		
2	Muu Eesti		
36		21	
Osakaal (%) õpilaste arvust gümnaasiumiastmes			
40,9		31,8	

Teiste omavalitsuste õpilaste on osakaal Haridus- ja Teadusministeeriumi andmetel Paide linna gümnaasiumides vähenenud: 2010/2011 oli osakaal

42,7%, 2013/2014 39,2% ja 2016/2017 on osakaal 37,0% gümnaasiumiastme õpilastest. Paide valla õpilaste osakaal sisserändest gümnaasiumiastmes aastatel 2010-2016 on stabiilne (24-26%). Suurenenud on Koigi valla ja Türi valla õpilaste osakaal, vähenenud on Väätsa valla, Imavere ja Albu valla õpilaste osakaal (Joonis 25).



Joonis 25. Teiste omavalitsuste õpilased Paide linna koolide gümnaasiumiastmes, 2010/2011 ja 2016/2017 õppeaastal (Allikas: HTM)

Väljaspool Paide linna õpivad 2016/2017 õppeaastal Paide linna gümnaasistid erinevates Eesti gümnaasiumides Tallinnas, Tartus ja Türil, kokku 12 õpilast.

Paide vallas õpib 2016/2017 õppeaastal teiste omavalitsuste koolide gümnaasiumiastmes 19 õpilast, nendest 15 õpilast Paide linna gümnaasiumides ja 4 õpilast Tallinna ja Tartu koolides. Roosna-Alliku vallas õpib 2016/2017 õppeaastal teiste omavalitsuste gümnaasiumides 18 õpilast, nendest 8 õpilast Paide linna gümnaasiumides ja 10 õpilast Tallinna ja Tartu koolides.

2.2.5. Üldhariduskoolide õpetajaskond

2016/2017 õppeaastal töötab Paide Gümnaasiumis 61 õpetajat 37 ametikohal, Paide Ühisgümnaasiumis 45 õpetajat 37 ametikohal, Paide Valla Lasteaed-Koolis 6 õpetajat 5 ametikohal ja Roosna-Alliku Põhikoolis 11 õpetajat 10 ametikohal.

Paide Gümnaasiumi gümnaasiumiastmes, Paide Valla Lasteaed-Koolis ja Roosna-Alliku Põhikoolis on kõikide õpetajate kvalifikatsioon vastav seadusega nõutule. Paide Gümnaasiumi põhikooliastmes ning Paide Ühisgümnaasiumi põhikooli- ja gümnaasiumiastmes on kvalifikatsioonile vastavaid pedagooge 91-95% õpetajaskonnast (Tabel 19).

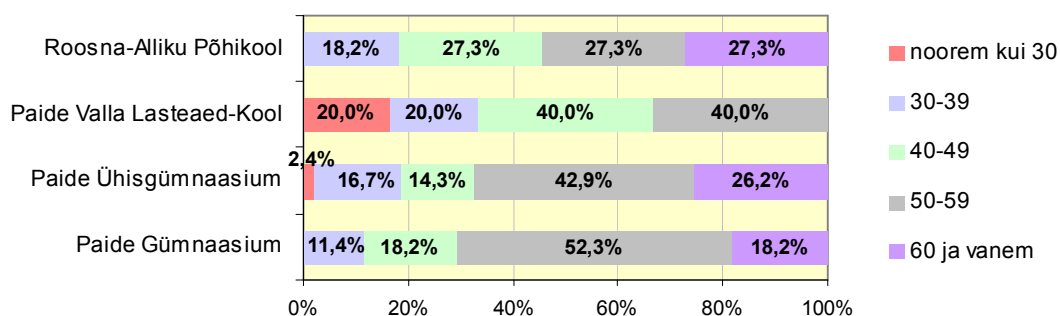
Tabel 19. Kvalifikatsiooninõuetele vastavate õpetajate osakaal omavalitsuste koolides 2016/2017 õppeaastal (Allikas: HTM)

	Õpetajate arv	Ametikohtade arv	Kvalifikatsiooninõuetele vastavate õpetajate arv	Osakaal õpetajate arvust
Paide Gümnaasium, põhikooliaste	40	31	38	95,0%
Paide Gümnaasium, gümnaasiumiaste	21	6	21	100%
Paide Ühisgümnaasium, põhikooliaste	41	31	38	92,7%
Paide Ühisgümnaasium, gümnaasiumiaste	23	6	21	91,3%
Paide Valla Lasteaed-Kool	6	5	6	100%
Roosna-Alliku Põhikool	11	10	11	100%

Paide Valla Lasteaed-Koolis ei tööta 2016/2017 õppeaastal ühtegi meesõpetajat, Roosna-Alliku Põhikoolis töötab 1 meesõpetaja. Paide linna koolides töötab 2016/2017 õppeaastaastal 13 meesõpetajat, mis on 10,4% õpetajaskonnast.

2016/2017 õppeaastal on põhikooliastme õpilaste ja ühe täiskohaga pedagoogi ametikoha suhe Paide Gümnaasiumis 13,7 ja Paide Ühisgümnaasiumis 13,2 põhikooli õpilast ühe õpetaja kohta. Roosna-Alliku Põhikoolis on see näitaja 6,7 ja Paide Valla Lasteaed-Koolis 5,6.

Õpetajaskonna vanusstruktuur kolme omavalitsuse koolides 2016/2017 õppeaastal on näha Joonisel 27. Kõige noorem õpetajaskond on Paide Valla Lasteaed-Koolis, Paide linna koolides on kõige suurema osakaaluga õpetajad vanuses 50-59.

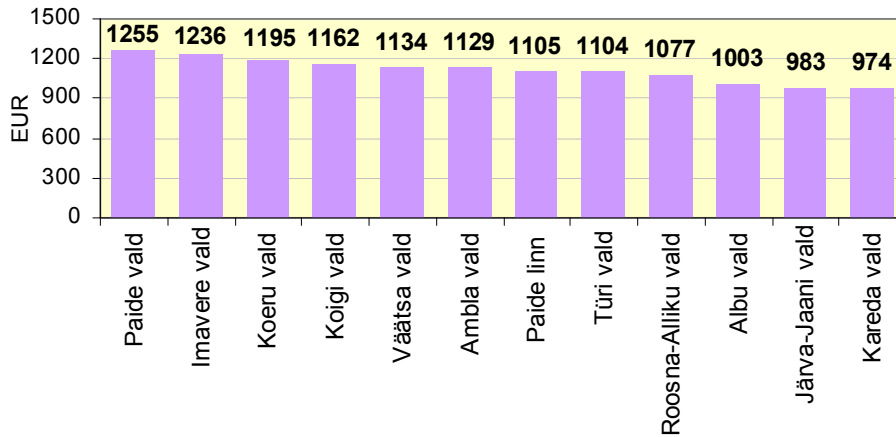


Joonis 26. Õpetajaskonna vanusstruktuur kolme omavalitsuse koolides 2016/2017 õppeaastal (Allikas: Haridussilm)

2.2.6. Üldhariduskoolide õpetajate palgatase

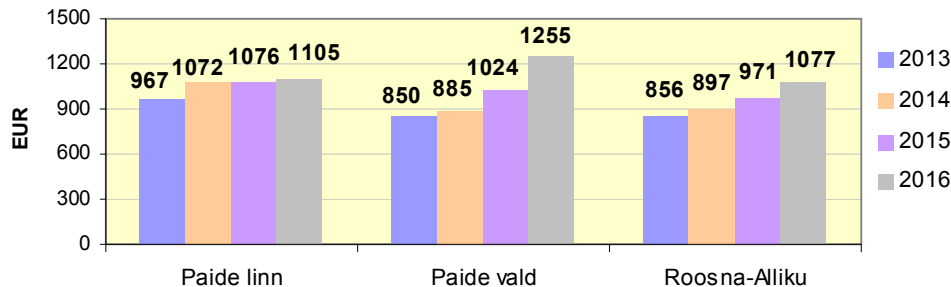
Paide linna, Paide valla ja Roosna-Alliku valla üldhariduskoolide õpetajate keskmine palgatase oli 2016. aasta lõpu seisuga kõrgem kui kehtestatud

riiklik õpetajapalga miinimum (2016. aastal 958 eurot kuus). Järva maakonna 2016. aasta keskmine näitaja oli 1107 eurot. Paide valla näitaja oli maakonna keskmisest 13% kõrgem (1255 eurot), Paide linna ja Roosna-Alliku valla näitajad olid Järva maakonna keskmisel tasemel (Joonis 27).



Joonis 27. Munitsipaal üldhariduskoolide õpetajate palgatase Järvamaa omavalitsustes, seisuga 31 dets. 2016 (Allikas: Haridussilm)

Paide vallas on 2017. aasta alguseks maakonna kõrgeim õpetajate palgatase saavutatud viimaste aastate kiire palgatõusuga: võrreldes 2013. aastaga suurenes õpetajate palgatase vallas 2017. aasta alguseks 32%. Paide linnas on samal ajaperioodil õpetajate palgatase suurenenud 12%, Roosna-Alliku vallas 21% (Joonis 28).



Joonis 28. Munitsipaal üldhariduskoolide õpetajate palgatase Paide linnas, Paide vallas ja Roosna-Alliku vallas 2013-2016, seisuga 31. dets. (Allikas: Haridussilm)

2.2.7. Gümnaasiumi lõpetajate oskuste tase (hariduse kvaliteet)

Riiklikult mõõdetakse gümnaasiumi lõpetajate oskuste taset lõpueksmitega. Alates 2013/2014 õppeaastast on riigieksamite süsteem järgmine: eksami soorituslävend on üks punkt ja õpilane peab kohustuslikult sooritama eesti keele, võõrkeele- ja matemaatika eksami. Matemaatikas saab õpilane valida kitsa ja laia eksami vahel. Riigieksamite punktide mediaantulemused Paide Gümnaasiumis ja Paide Ühisgümnaasiumis on ära toodud tabelis 20. Mediaan on statistiline keskmine, mis jaotab eksaminandid kaheks võrdseks rühmaks, millest pooltel eksaminantidest jääb tulemus alla ja pooltel üle mediaani.

Mediaan on aritmeetilise keskmisega võrreldes vähem mõjutatud üksikutest eriti tugevatest või nõrkadest tulemustest.

Tabel 20. Riigieksamite tulemused (mediaan) Paide Gümnaasiumis ja Paide Ühisgümnaasiumis (Allikas: Haridussilm)

	Eesti keele riigieksam		Kitsa matemaatika riigieksam		Laia matemaatika riigieksam	
	Paide Gümnaasium	Paide Ühisgümnaasium	Paide Gümnaasium	Paide Ühisgümnaasium	Paide Gümnaasium	Paide Ühisgümnaasium
2013/2014	62	63	38	27	55	38
2014/2015	66	65	34	34	53	31
2015/2016	61	66	45	35	52	34

Õpilaste eesti keele riigieksami punktide mediaan on Paide Gümnaasiumis ja Paide Ühisgümnaasiumis suhteliselt samal tasemel (61-66 punkti). Kitsa matemaatika riigieksami mediaan on Paide Gümnaasiumis pisut kõrgem (erinevus kuni 11 punkti), laia matemaatika tulemuste mediaan on Paide Gümnaasiumis suhteliselt kõrgem võrreldes Paide Ühisgümnaasiumi tulemustega (erinevus kuni 22 punkti).

2.2.8. Arvestuslik õppekoha maksumus omavalitsusele

2017. aastal on kõige soodsam arvestuslik koolikohamaksumus omavalitsusele Paide linnas, kus õppekoha tegevuskulu arvestuslik maksumus ühe õpilase kohta üldhariduskoolides on 89 eurot kuus. Lasteasutuse majandamiskulude, personali töötasu ja sotsiaalmaksu ning õppevahendite kulu arvestuslik maksumus ühe lapse kohta Paide linna lasteaedades on 260 eurot kuus.

Paide Valla Lasteaed-Koolis on õppekoha tegevuskulu arvestuslik maksumus ühe lapse kohta 2017. eelarveaastaks 270 eurot kuus.

Roosna-Alliku Põhikooli õppekoha tegevuskulu arvestuslik maksumus ühe õpilase kohta on 2017. eelarveaastaks 128 eurot kuus. Roosna-Alliku valla koolieelsete lasteasutuste majandamiskulu, personali töötasu ja sotsiaalmaksu ning õppevahendite kulu arvestuslik maksumus ühe lapse kohta on Roosna-Alliku Lasteaias Hellik 238 eurot kuus, Viisu Lasteaias 273 eurot kuus.

2.2.9. Tugiteenuste olemasolu ja kättesaadavus

Paide Gümnaasiumis töötab eripedagoog, sotsiaalpedagoog ja kooliarst. Psühholoogi teenust osutab Paide Sotsiaaltöökodus. Hariduslike erivajadustega õpilaste jaoks rakendatakse põhikoolis erinevaid tugimeetmeid, õpiabirühmad on moodustatud 4.–9. klasside õpilastele. Vajadusel rakendatakse õpilastele lihtsustatud või individuaalset õppekava. Koolis on pikapäevarühmad 1.–3. klasside õpilastele.

Paide Ühisgümnaasiumis töötab eripedagoog, sotsiaalpedagoog, kooliarst ja osalise koormusega õpiabikoordinaator. Psühholoogi teenust osutab sotsiaaltöö keskuse töötaja. Tagasihoidlike võimetega laste jaoks rakendatakse põhikoolis erinevaid tugimeetmeid. Õpiabirühmad on moodustatud 1.–9. klasside õpilastele. Vajadusel rakendatakse õpilastele lihtsustatud, vähendatud või individuaalset õppekava.

Paide Valla Lasteaed-Koolis on loodud alates 2016/2017 hariduslike erivajadustega õpilaste klass – koosõppe klass. Lastele võimaldatakse logopeedilist abi.

Roosna-Alliku Põhikoolis töötab koolipsühholoog (0,25 ametikohta) ja sotsiaalpedagoog (0,5 ametikohta). Koolis võimaldatakse õpiabi, vajadusel rakendatakse õpilastele lihtsustatud või individuaalset õppekava.

Alates 1. septembrist 2016 tegutseb Paide linnas **Järvamaa Rajaleidja keskus**, mis pakub maakonnas õppenõustamis- ja karjääriteenuseid. Keskuse esmane sihtgrupp on 1,5-26-aastased lapsed ja noored, kuid laiemas plaanis ka lapsevanemad, haridusasutuste töötajad ja teised tugiisikud. Järvamaa Rajaleidja keskus on osa üleriigilisest võrgustikust, mille eesotsas on SA Innove peamajas asuv Rajaleidja arenduskeskus.

Järvamaa Rajaleidja keskuse spetsialistid pakuvad eripedagoogi, logopeedi, psühholoogi ja sotsiaalpedagoogi teenust. Näiteks koostöös lasteaedadega viib Rajaleidja logopeed läbi laste kõne uuringuid maakonna lasteaedades ning annab töötajatele soovitusi laste kõne arendamiseks ja nõustab lapsevanemaid. Logopeedi antud soovitude põhjal on pedagoogidel võimalik lasteaialaste arengut toetada. Kõik teenused on tasuta. Lisaks tegutseb keskuse juures ka maakonna nõustamiskomisjon, mis annab soovitusi sobivate õppe- ja kasvatustingimuste kohaldamiseks, koolikohustuse täitmise alguse edasilükkamiseks, alla 7-aastase lapse kooli vastuvõtmiseks.

HEV koolides õpib 2016/2017 õppeaastal Paide linnast Nurme Koolis 21 last, Maarjamaa Hariduskolleegeiumis 2, Tartu Hiie Koolis 2 ja Türi Toimetulekukoolis 3 last. Paide vallast Tartu Hiie Koolis 2, Nurme Koolis 2 ja Türi Toimetulekukoolis 1 laps. Roosna-Alliku vallast käib Tartu Hiie Koolis 2, Maarjamaa Hariduskolleegeiumis 2 ja Nurme Koolis 2 last.

2.2.10. Omavalitsuste toetused ja soodustused haridusele

Paide linnavalitsus toetab esmakordselt kooli minevaid lapsi 100 euroga. Väärtustatakse tublisid õpilasi. Teeneka maleõpetaja Hillar Hanssoo pärandist on loodud sihtkapital „Andekas laps” ning alates aastast 2002 jagab sihtkapital toetusi aktiivsetele ja tublidele õpilastele. 2017. aastal andis Paide Linnavolikogu välja korralduse, millega määrati heategevusliku sihtkapitali Andekas Laps toetuse saajad ja toetuse suurus järgmiselt: 3 lapsele määrati toetus 50 eurot, 12 lapsele toetus 35 eurot.

Igal aastal toimub Paide linnapea vastuvõtt linna medaliga koolilõpetajatele. Paide linnavolikogu korraldusega määratakse rahvastikuregistri andmetel Paide linnas elavatele kuldmedaliga ja hõbemedaliga gümnaasiumilõpetajatele rahaline kingitus (2016. aastal 250 eurot kuldmedaliga lõpetajale ja 150 eurot hõbemedaliga lõpetajale).

Paide vallavalitsus toetab esmakordselt kooli minevaid lapsi. 2016. aastal kinnitati Paide Vallavalitsuse määrusega esmakordselt koolimineva lapse toetuse suuruseks 150 eurot.

Paide vallas elavatele üldhariduskoolide õpilastele väljastatakse ühistranspordis tasuta sõiduks kiipkaardid ning hüvitatakse kooli ja koolist

koju sõitmiseks tehtud kulu Paide valla eelarvest². Kui õpilasel ühistranspordi kasutamise võimalus üldse puudub või kelle jalgsikäimise koolitee on pikem kui kolm kilomeetrit, hüvitatakse perele isikliku sõiduauto kasutamise kulu. Juhul, kui puudega õpilane vajab puudest tingitult kooli ja koolist koju sõitmiseks saatjat, hüvitatakse sõidukulu õpilase saatjale. Sõidukulu hüvitist makstakse õppeperioodil igal koolipäeval üheks sõiduks kooli ja tagasi. Isiklikus kasutuses oleva sõiduki kulu sõiduks kooli ja tagasi hüvitatakse arvestusega 0,13 eurot läbitud kilomeetri kohta olenemata korruga sõitvate õpilaste arvust.

Roosna-Alliku vallavalitsus toetab esmakordselt kooli minevaid lapsi 65 euroga. Kompenseeritakse õpilaste koolilõuna (1-9 kl.). Roosna-Alliku Vallavolikogu 2017. aasta määrusega kaetakse õpilase toitlustuskulud vallale riigieelarvest koolilõuna kuludeks määratud sihtotstarbelise eraldise arvelt. 2017. aastal kinnitas Roosna-Alliku vallavalitsus koolilõuna maksumuseks 1,75 eurot.

Roosna-Alliku vallavalitsuse määrusega on Roosna-Alliku vallas elavatele lastega peredele tehtud järgmised soodustused: kui ühest perest käib lasteaiaas samaaegselt kolm ja enam last, on kolmas ja iga järgmine laps osalustasust vabastatud. Samuti on lasteaia osalustasu tasumisest vabastatud lapsevanem, kellele makstakse toimetulekutoetust.

Roosna-Alliku Põhikooli õpilastele on sõit valla õpilastranspordiga tasuta. Põhikoolide õpilastele, kes käivad väljaspool Roosna-Alliku valda asuvates koolides, sõidusoodustust üldjuhul ei rakendata³. Sõidukulu hüvitatakse väljaspool Roosna-Alliku valda õppivatele õpilastele juhul, kui hariduse omandamine väljaspool õpilaste teeninduspiirkonna koole on põhjendatud. Tasuta sõit on lubatud ainult kiipkaardile salvestatud lähtepeatusest. Kiipkaardile on kantud sõidukordade arv õpilasele vajalikul marsruudil kogu õppeaasta koolipäevadeks, kui sõidukorrad on enne õppeaasta lõppu ära kasutatud, tuleb osta pilet. Kui õpilasel ei ole võimalik kiipkaarti kasutada, hüvitatakse sõidukulu kodust kooli ja tagasi sõidupiletite alusel. Kui õpilasel ühistranspordi kasutamise võimalus üldse puudub või kelle jalgsikäimise koolitee on pikem kui kolm kilomeetrit, hüvitatakse perele isikliku sõiduauto kasutamise kulu. Sõidukulu hüvitist makstakse õppeperioodil igal koolipäeval üheks sõiduks kooli ja tagasi. Isiklikus kasutuses oleva sõiduki kulu sõiduks kooli ja tagasi hüvitatakse arvestusega 0,13 eurot läbitud kilomeetri kohta olenemata korruga sõitvate õpilaste arvust. Juhul, kui puudega õpilane vajab puudest tingitult kooli ja koolist koju sõitmiseks saatjat, hüvitatakse sõidukulu õpilase saatjale.

Roosna-Alliku Valla volikogu moodustas 2003. aasta jaanuaris "Sihtkapitali Õpihimuline Noor". Selle aluseks oli Rebruk Farm OÜ otsus eraldada Roosna-Alliku vallavalitsusele 50000 krooni õpi- ja teadmishimuliste õpilaste toetamiseks ja tunnustatamiseks.

² Õpilaste sõidusoodustuse määramise ja maksmise kord. Vastu võetud 28.03.2013 nr 12

³ Õpilaste sõidusoodustuse määramise ja maksmise kord. Vastu võetud 27.06.2013 nr 18

2.2.11. Hinnang üldhariduse olukorrale

Haridusjuhtide seminari käigus anti üldhariduse valdkonnale järgmine hinnang (Tabel 21).

Tabel 21. Üldhariduse SWOT-analüüs

TUGEVAID KÜLJED	NÕRGAD KÜLJED
<ul style="list-style-type: none"> □ Haridusasutuste võrk vastab vajadusele □ Uue riigigümnaasiumi rajamine Paidesse □ Kvalifitseeritud ja kogemustega õpetajad □ Osavõtt aineolümpiaadidest, konkurssidest ja ainealastest võistlustest □ Uue põhikooli hoone ehitamise kavandamine Paides 	<ul style="list-style-type: none"> □ Tugispetsialistide nappus □ Liitklassid tulenevalt laste arvu vähesusest, õppetöö eelduseks õppija iseseisva töö oskus mida napib □ Raskused õpetajate ametikohtade täitmisega, tagasihoidlik konkurs
VÕIMALUSED	OHUD
<ul style="list-style-type: none"> □ HEV õpilastele keskendatuse kasv □ Lapsevanemate kasvav huvi üldhariduse kvaliteedi tagamisel kaasa rääkida □ Abiõpetajate töölevõtmine □ Ettevõtjate huvi kasv tööjõu ettevalmistamises osalemiseks □ Euroopa Liidu struktuurifondide vahendite kasutamine 	<ul style="list-style-type: none"> □ Noorte väljaränne ja õpilaste arvu vähenemine □ Üldharidusasutuste võrgu ülalpidamiskulude kasv

Paide Gümnaasiumi puhul tuuakse esile kooli head mainet – igal aastal järjekord nii 1. klassi kui ka 10. klassi, väga head huvitegevust (eelkõige rahvakultuur) ja edukust olümpiaadidel, konkurssidel ja võistlustel. **Paide Ühisgümnaasiumi peab tugevusteks** tööd hästi tundvat personali, häid suhted (õpilane-õpetaja; koostöö vilistlastega; tegutsevad õpetajate ainekogukonnad; õpetajaid ja õpilasi toetav kooli juhtkond; töötav tugisüsteem õppijatele), osavõttu aineolümpiaadidest, konkurssidest ja ainealastest võistlustest. Mitmekesine õppealane tegevus pakub õppijatele võimalusi end teostada (aktiivne huvitöö, õpilasesinduse hea töö, kooli traditsioonide hoidmine, töö koolilehe toimetuses, kooliraadios, projekti- ja tervispäevade korraldamine, ettevõtlusteater, õppekäigud, õppereisid, keskkonnaalased projektid, õppeaineid lõimivad tegevused jms). **Paide Valla Lasteaed-Kool** pakub väga head füüsilist õpikeskkonda (rahulik, vähe lapsi, head õppevahendid) ja individuaalset tööd lapsega. **Roosna-Alliku Põhikool** on omanäoline õpilasekeskne mõisakool, kus väärtustatakse ajalugu ja traditsioone, kool on tugevalt seotud kogukonnaga, õpilastele pakutakse võimetekohast ja kvaliteetset põhihariduse omandamist. Õpetajad on uuendusmeelsed ja uusi õppemeetodeid rakendavad ning toimib hea projekti- ja meeskonnatöö.

2.2.12. Täiskasvanuharidus

Paide Täiskasvanute Keskkool on Paide Linnavalitsuse haldusalas tegutsev üldhariduslik munitsipaalkool, kus on põhikooli III aste (7.-9. klass), gümnaasium (10.-12. klass) ja rahvaülikool. Põhikoolis toimub õppimine mittestatsionaarses õppevormis kolmel päeval nädalas 9. klassis ja kahel päeval nädalas 7.-8. klassis. Gümnaasiumi mittestatsionaarses õppevormis õpitakse üldaineid kahel päeval nädalas ning lisaks projektipõhiseid valikaineid kolmandal päeval.

Kooli prioriteediks on paindlike õpivõimaluste loomine ja täiskasvanud õppuri eripäradega arvestamine. Õppekorralduse aluseks on põhimõte, et võimalus õppida peab olema kõigil, seda ka töö ja pere kõrvalt. Väikelastega õppuritele pakub kool tasuta hoidjaga väikelastetuba. Lisaks nädalasisestele koolipäevadele pakub kool osalist e-õpet, kus kontakttundides saab käia laupäeviti, ülejäänud ajal toimub õpe iseseisvalt, sh Hitsa Moodle'i õpikeskkonnas ja õpetajatega suheldakse kaasaegseid infotehnoloogilisi vahendeid kasutades. Osalise e-õppe võimaluse pakkumine on kooli õpilasarvu oluliselt suurendanud.

Õpilaste arv on aastate lõikes kõikunud ja näidanud pigem langustrendi, kuid 2016/2017. õppeaastal tänu e-õppe võimalusele on õpilaste arv koolis taas tõusnud (Tabel 21). 2016/2017 õppeaasta alguses õppis Paide Täiskasvanute Keskkoolis kokku 169 õpilast, nendest 35 põhikooliastmes ja 134 gümnaasiumiastmes. Kooli saab õppima tulla aastaringelt, samal ajal on õppetöö katkestajate arv suur ning seetõttu on õpilaste arv õppeaasta jooksul pidevas muutumises.

Tabel 22. Õpilaste arv Paide Täiskasvanute Keskkoolis (Allikas: Haridussilm)

Kooliaste	2007/ 2008	2008/ 2009	2009/ 2010	2010/ 2011	2011/ 2012	2012/ 2013	2013/ 2014	2014/ 2015	2015/ 2016	2016/ 2017
Gümnaasium	144	137	182	162	160	142	113	111	114	134
Põhikool	36	39	35	32	28	31	38	35	31	35
Kokku	180	176	217	194	188	173	151	146	145	169

Õpilaskontingent on väga erinev: paljudel on pere ja lapsed ning töökoht, kuid on ka väga noori, veel koolikohustuslikus eas õppureid. Kõige noorem õppur on olnud 14-aastane, kõige vanem 48-aastane, õpilaste keskmine vanus on 22,9. Õpilaste soo- ja vanuskoosseisu muutustest annab ülevaate tabel 22.

Tabel 23. Õpilaste soo- ja vanuskoosseisu muutumine Paide Täiskasvanute Keskkoolis

Aasta	08/09	09/10	10/11	11/12	12/13	13/14	14/15	15/16	16/17
Õpilaste keskmine vanus	20	21	22	22	22	22	23	23	23
meestel	19	20	21	21	21	20	21	22	21
naistel	20	22	22	22	23	23	23	23	24
Kõige noorem õpilane	16	16	16	13	14	15	14	15	14
Kõige vanem õpilane	37	38	39	36	40	41	40	47	48
Õpilaste (naised/mehed) osakaal %-des	55/45	60/40	62/38	62/38	66/34	67/33	70/30	64/36	65/35

Klassitaituvus põhikoolis on 2016/2017 õppeaastal 12,3, gümnaasiumis 42,7.

Koolis töötab Haridussilma andmetel 2016/2017 õppeaastal 12 pedagoogi 7 ametikohal. Õpetajaskond on eakas: 6 õpetajat on vanuses 60+, 4 õpetajat vanuses 50-59. Keskmine õpetajate vanus on 57,83 aastat. Kõikide õpetajate kvalifikatsioon vastab seadusega nõutule.

Kooli juhib direktor ja õppealajuhataja. Tugispetsialistidest töötavad koolis 2016/2017 õppeaastal juhiabi, raamatukogu juhataja, sotsiaalpedagoog, e-õppe konsultant ja IT- spetsialist.

2.2.10. Hinnang täiskasvanuhariduse olukorrale

Haridusjuhtide seminari käigus anti täiskasvanuharidusele järgmine hinnang (Tabel 24).

Tabel 24. Täiskasvanuhariduse SWOT-analüüs

TUGEVD KÜLJED	NÕRGAD KÜLJED
<ul style="list-style-type: none"> □ Koolis töötavad kvalifitseeritud ja kogemustega õpetajad □ Kool paikneb hea asukohaga ja rohketel lisavõimalustega hoones □ Koolis on loodud paindlikud õpitingimused, mis arvestavad täiskasvanud õppija eripäraga □ Koolis on hea materaal-tehniline baas □ Projektitegevus rikastab õppetööd ja annab lisavõimalusi valikainete pakkumiseks □ Kool juhib maakondlikku TÕN-i (täiskasvanud õppija nädala) tegevust □ Koolis on välja töötatud VÕTA kord ja seda rakendatakse õppuritel õppekava osana □ Kool pakub tasuta lapsehoiuvõimalust □ Koolil on hea koostöö paljude seotud osapooltega (nt Töötukassa, Rajaleidja keskus, SüdaEesti Sotsiaalkeskus, Paide Kultuurikeskus jne) □ Kooli juures tegutseb rahvaülikool 	<ul style="list-style-type: none"> □ Õppuritel on erinev teadmiste tase ja õpimotivatsioon □ Tööandjate vähenemine huvi või vastuseis töötavate õppurite hariduse omandamisele □ Õppetöö katkestajate arv on suur □ Täiskoormusega õpetajate vähesus □ Õpetajate valdavalt kõrge vanus ja aeglane areng uue õpikäsitlemise ning digimeetodite rakendamises
VÕIMALUSED	OHUD
<ul style="list-style-type: none"> □ Euroopa Liidu struktuurifondide vahendite kasutamine □ E-õppe arendamine □ Õppekava arendustöö, sh ainevaheline lõimimine □ Koostöö tegemine tööandjatega □ Videoloengute pidamine 	<ul style="list-style-type: none"> □ Üalpidamiskulude kasv □ Kooli reorganiseerimine □ Õpilasarvu vähenemine seoses väljarändega □ Õpiraskustega ja koolikohustuslikkus eas õpilaste arvu suurenemine

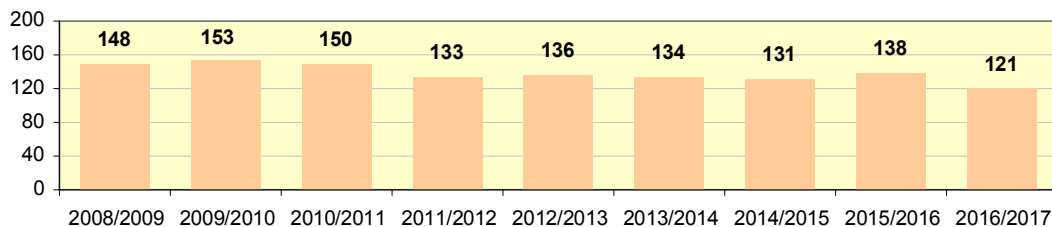
<ul style="list-style-type: none"> □ Andragoogide arvu suurendamine personali hulgas □ Rahvaülikooli kursuste mitmekesistamine □ Projektitegevuste rikastamine 	
---	--

2.3. Huviharidus

Paide linnas tegutseb kaks munitsipaalhuvikooli – Paide Muusikakool ja Paide Huvikeskus. Samuti on Paide linnas erahuvikoolid, millest kõik on spordikoolid (kokku 10 spordikooli).

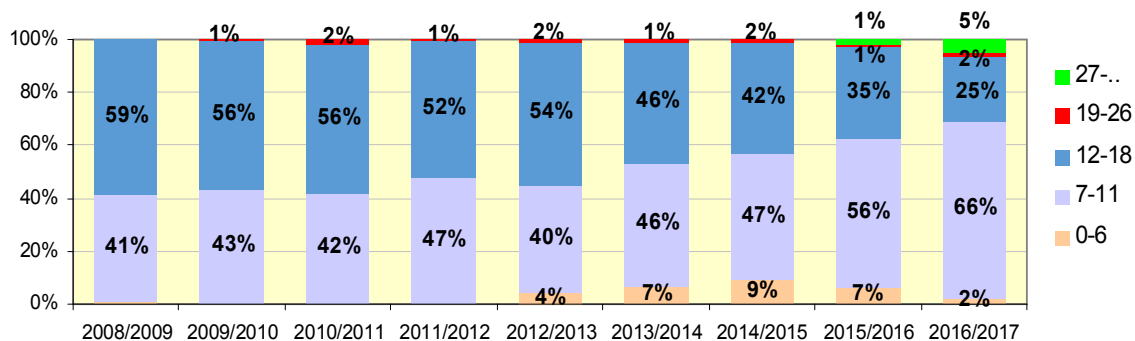
2.3.1. Paide Muusikakool

Paide Muusikakooli õppekava aluseks on huviharidusstandard ja huvialade riiklik raamõppekava. Välja on töötatud kõikide instrumentide õpetamise ainekavad, samuti ainekavad teooriaainetele. 2016/2017 õppeaastal õpib Paide Muusikakoolis 125 õpilast, neist Paide vallast 7. Roosna-Alliku vallast lapsi Paide Muusikakoolis ei käi. Õppetöö toimub järgmistel erialadel: klaver, akordion, trompet, saksofon, klarnet, viiul, flööt, kitarr, löökpill, pärimusmuusika. 2017/2018 õppeaastal taasavatakse tšello eriala. Ülevaate Paide Muusikakooli õpilaste arvust õppeaastatel 2008/2009 - 2016/2017 annab joonis 29.



Joonis 29. Õpilaste arv Paide Muusikakoolis (Allikas: Haridussilm)

Õpilaste vanusstruktuuris on toimunud muutused. Kui 2008/2009 õppeaastal oli 41% õpilastest vanuses 7-11 ja 59% vanuses 12-18, siis 2016/2017 õppeaastal on 7-11-aastaste õpilaste osakaal suurenenud ning 12-18-aastaste õpilaste osakaal vähenenud, samal ajal on suurenenud täiskasvanud õpilaste osakaal (Joonis 30).



Joonis 30. Paide Muusikakooli õpilaste vanusstruktuur (Allikas: Haridussilm)

Muusikakooli õppemaks Paide linna lapsevanemale on 2016/2017 õppeaastal 19,17 eurot kuus. 2017. aasta 1. septembrist on õppemaks 22 eurot kuus. Alates 1. märtsist 2017 on täiskasvanud õppijale, kelle elukoht rahvastikuregistri andmetel on Paide linn, Paide Muusikakoolis osutatava pilliõppe teenuse hinnaks 25 eurot kuus (pilliõpe 4 korda kuus). Õpilaskoha tegevuskulu maksumus Paide linnavalitsusele 2017. aastal on 175 eurot kuus.

2016/2017 õppeaastal on muusikakoolis 18 koosseisulist ametikohta. 10 õpetajat (55%) on üle 50-aastased, 3 õpetajat on vanuses 40-49, 3 õpetajat on vanuses 30-39, 2 õpetajat on alla 30-aastased. Õpetajatest 8 on mehed ja 10 naised.

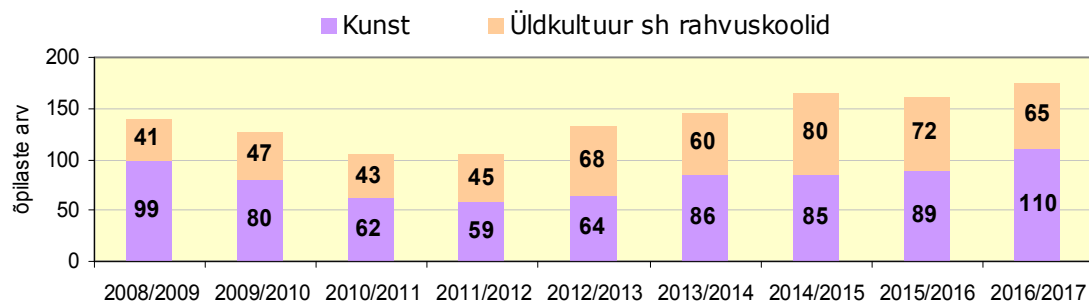
Muusikakoolil on õpilastest ja vilistlastest koosnev sümfoniettorkester ja õpilastest koosnev väike orkester. 2017/2018 õppeaastal alustab tegevust mini-puhkpilliorkester. Lisaks tegutsevad klaveriansamblid, kitarriansamblid, pärimusmuusika ansambel ning löökpilli - ja viiuliansambel. Muusikakooli õpilased osalevad aktiivselt Paide linna muusikaelus.

Paide Muusikakooli õpitingimused vajavad kaasajastamist.

2.3.2. Paide Huvikeskus

Paide Huvikeskus on huvikooli seaduse alusel Paide linna allasutusena töötav huvikool. Alates 1. septembrist 1999 on huvikooli üks osa riikliku raamõppekava alusel töötav kunstikool. 2007. aastast asub Huvikeskus Lai tn 33 kaasaegsetes remonditud ruumides. Koolis saab õppida viie erineva õppekava alusel: 1) kunsti põhiõpe (seitsmeaastane kunstikool), 2) kujutav kunst (kunstistuudio, kirjakunst, kunstikooli ettevalmistus, kunstiõpe lasteaedades), 3) rakenduskunst (käsitöö, taimeseade, meisterdamine, keraamika), 4) meediakunst (foto, arvutikunst), 5) kaasaegne kunst. Kunsti põhiõppe õppekava on koostatud üleriigilise raamõppekava alusel ja lisatud mitmeid lisaineid (graafika, kirjakunst, arvutikunst, moekunst, rahvakunst, kaasaegne kunst). Lisaks õppetundidele toimub suvine praktikalaager ning koolivaheaegadel on võimalus leida tegevusi õpitubades. Alates 1. oktoobrist 2010 alustati kunsti süvendatud õpetamist Paide lasteaedade viie- ja kuueaastaste rühmades, 1 tund nädalas. Eesmärk on arendada professionaalsel tasemel laste kunstialaseid teadmisi ja välja selgitada talendid.

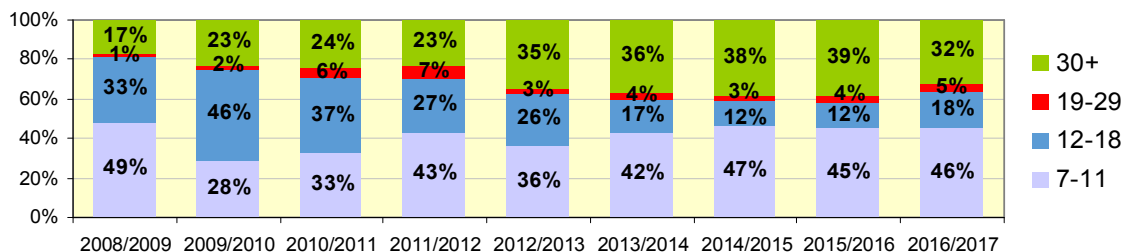
Ülevaate õpilaste arvust Paide Huvikeskuses annab joonis 31.



Joonis 31. Õpilaste arv Paide Huvikeskuses õppekavade lõikes (Allikas: Haridussilm)

Paide vallast käib Paide Huvikeskuses 12 last ja Roosna-Alliku vallast 3 last.

Õpilaste vanuseline struktuur on muutunud: vähenenud on 12-18-aastaste õpilaste osakaal õppurite hulgas ja suurenenud on täiskasvanute osakaal. Ligi 50% õpilastest on algklasside õpilased vanuses 7-11 (Joonis 32).



Joonis 32. Paide Huvikeskuse õpilaste vanuseline struktuur (Allikas: Haridussilm)

Paide Huvikeskuse õpilaskoha tegevuskulu maksumus Paide linnavalitsusele 2017. aastal on 75 eurot kuus.

Paide Huvikeskuses töötab 2016/2017 õppeaastal Haridussilma andmetel 9 pedagoogi, nendest 5 kunstiõpetajat; ametikohtade arv on 6.

2.3.3. Laste ja noorte sport ning vaba aja korraldus

Sporditegevust Paide linnas korraldavad SA Paide Spordikeskus, alapõhised eraspordikoolid ja mittetulunduslikud klubid. SA Paide Spordikeskus asutaja on Paide linn (Paide Linnavolikogu 17.11.2016 otsus nr 54). Sihtasutuse Sihtasutuse eesmärgiks on Paide linna spordielu terviklik juhtimine ja arendamine, spordiobjektide ja -rajatiste haldamine ning uute spordiobjektide rajamine. Sihtasutuse tegevust juhib 1 liikmeline juhatus ja 4 liikmeline nõukogu.

Laste ja noortesportiga tegelevatele koolituslooma omavatele klubidele on rahastamise põhimõtted kehtestatud Paide Linnavolikogu määrusega. Üks kord aastas antakse välja linna spordipreemia ja parima sportlase preemia. 2017. aastal toetab linn pearahaga 10 koolituslooma spordiklubi kus treenib kokku 488 Paide linna last. Toetuse suurused on järgmised: 226 eurot aastas Eesti Meistrivõistlustel osalev laps/noor, 166 eurot aastas spordiklubi treeningutel osaleva, aga Eesti Meistrivõistlustel mitte osalev laps/noor.

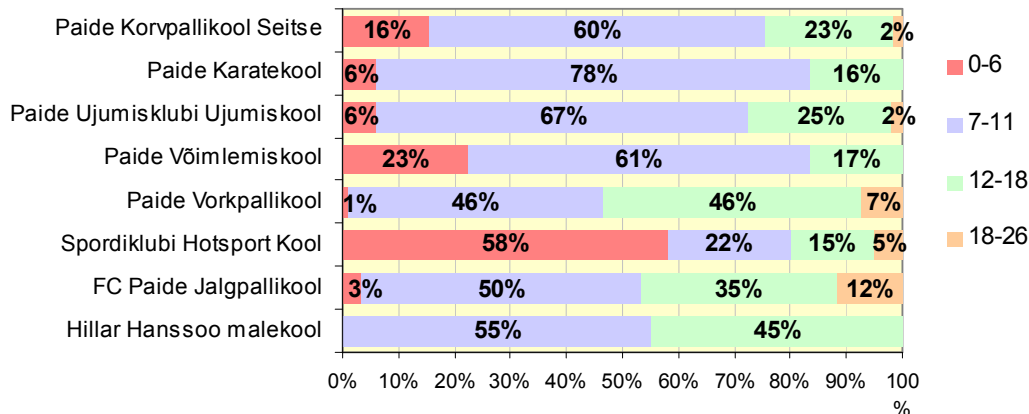
Tabel 25. Osalejate arv Paide linnas tegutsevates spordiklubides 2016/2017 õppeaastal (Allikas: Haridussilm)

Klubi nimetus	Osalejate arv	Pedagoogide arv
Hillar Hanssoo Malekool	16	1
FC Paide Jalgpallikool	49	1
Spordiklubi Hotsport Kool	24	1
Paide Võrkpallikool	56	2
Paide Võimlemiskool	55	2
Paide Ujumisklubi Ujumiskool	34	1
Paide Karatekool	24	1
Paide Korvpallikool Seitse	124	3
Jalgpalliklubi Paide Linnameeskond	64	3
Spordiklubi Kati kool	42	1

Kokku	488	16
--------------	------------	-----------

Paide vallast Paide linna spordiklubides käib 63 last, neist enim jalgpallikoolis (13 last). Samuti on Paide valla laste seas populaarne Paide Huvikeskus (12 last). Paide ühinemispiirkonnast väljapoole käib huviharidust omandamas 14 last. Kokku on väljapool koduvalda huviharidust omavaid lapsi Paide vallas 89. Roosna-Alliku vallast omandab huviharidust väljapool koduvalda 28 last, kellest Paide linna spordikoolides käib 8 last.

2016/2017 õppeaastal on 50%-60% spordiklubides osalejatest vanuses 7-11, erandiks on SK Hotsport kool, kus 58% osalejatest on 6-aastased ja nooremad. Täiskasvanud osalejate osakaal on kõige suurem FC Paide Jalgpallikoolis (12%).



Joonis 33. Paide linna spordiklubides osalejate vanuseline struktuur 2016/2017 õppeaastal (Allikas: Haridussilm)

Teatud spordirajatised vajavad kaasajastamist. Paide linnastaadioni (Kooli 1) juures puuduvad pesemisvõimalused. Tulevikus võiks olla tänapäevastele vajadustele vastav staadionihoone kahe staadioni teenindamiseks, sh pesemise ja inventari hoidmise võimalustega. Tarvis on investeeringuid lisatribüünide ja spordiinventari soetamiseks. Aadressil Karja 18a asuv võimla vajab remonttöid – sissekäigu osa, dushiruumid ja välisfassaadi parandused. 2019. aastal peaks erainvestori rahastamisel valmima Paidesse uus ujula. Tuleb otsustada, et milline saab olema tänase ujula hoone Ruubassaare tee 5 kasutusotstarve.

Paide vallas tegutseb ametlikult kaks spordiklubi: Spordiklubi Sargvere ja Järvamaa Saalihokiklubi. Spordiklubi Sargvere sai vallalt toetust, et hooldada Sargvere spordiväljakut.

Paide valla noortele (7-26 eluaastat) pakutakse nende huvidele ja võimetele vastavat kvaliteetse vabaaja veetmise võimalust kolmes noortetoas, mis asuvad Paide Valla Lasteaed-Kooli Tarbja õppekoha keldrikorrusel, Sargvere õppekoha II korrusel ja Anna Vaba Aja Maja keldrikorrusel.

Roosna-Alliku valla laste huvitegevust suunavateks ja toetavateks institutsioonideks kohapeal on Roosna-Alliku Põhikool, MTÜ Roosna-Alliku Spordiklubi, Roosna-Alliku ja Viisu Rahvamajad, Roosna-Alliku Vallaraamatukogu, Viisu Raamatukogu, MTÜ Järvamaa Ratsaspordi Klubi

(Koordi mõisas) ja MTÜ Roosna-Alliku Motoklubi. Noorte huvitegevuse suunamisel ja teenuste osutamisel on kasvanud mittetulundusühingute ja külaseltside roll. Roosna-Alliku palgal on noortejuht 0.8 koormusega.

2.3.4. Omavalitsuste toetused ja soodustused huviharidusele

Paide linnavalitsus maksab kolme või enamalapselise pere ühe lapse eest maksimaalselt 20 eurot kalendrikuus perioodil 01. septembrist kuni 31. maini huvikoolile lapse huviringis osalemise tasu⁴. Seda juhul kui on täidetud järgmised eeldused: 1) peres kasvab kolm või enam kuni 19 aastast last; 2) huvikoolis huviharidust omandava lapse ja tema vähemalt ühe vanema või muu seadusliku esindaja rahvastikuregistri järgne elukoht on Paide linn; 3) huvikoolis huviharidust omandav laps õpib Paide linna üldhariduskoolis, Järvamaa Kutsehariduskeskuses või on oma tervisliku seisundi tõttu sunnitud omandama üldharidust väljaspool Paide linna; 4) lapse vanemal või muul seaduslikul esindajal ei tohi olla täitmata kohustusi Paide linna ees. Huviringis osalemise tasu makstakse ka lapse eest, kes omandab huviharidust mõne teise omavalitsuse territooriumil asuvas huvikoolis tingimusel, et Paides vastava huviala õppimise võimalused puuduvad. Erandjuhtudel võib Paide linnavalitsus toetada lapse huvihariduse omandamist mõne teise omavalitsuse huvikoolis, kui Paides on vastava huviala õppimise võimalused küll olemas, kuid lapse poolt valitud huvikool pakub huviharidust kõrgemal tasemel.

Paide valla lastele toetatakse huvihariduse teenust Paide valla eelarvest alljärgnevalt: 1) valla eelarvest makstava teenuse eest tasutakse Paide valla elanike registris olevate laste ja noorte, vanuses 5-19 aastat (kaasa arvatud), kes õpivad lasteaias, üldharidus- või kutsekoolis, eest vastavalt huviringis osalemisele; 2) toetust makstakse 70% ulatuses õppekoha maksumusest lapsevanemale kuludokumendi alusel; 3) kuludokumendid esitatakse esimese poolaasta eest hiljemalt 27. juuniks ja II poolaasta eest hiljemalt 27. detsembriks; 4) toetust makstakse muusikakooli õppeaasta eest ja huviringide õppeperioodi eest; 5) toetuse saamine suvekuudel laagrites, võistlustel ja muudel üritustel osalemiseks otsustatakse igal üksikjuhul eraldi⁵.

Roosna-Alliku vallavalitsus toetab vallas elavate laste õppimist huvialakoolides või osavõttu tasulistest huviringidest⁶. Toetuse suuruseks on 50% õppetasust või ringitasust, kuid mitte rohkem kui 45 eurot kuus. Ringitasu maksmist toetatakse, kui ringitasu ületab 6,5 eurot kuus. Toetatakse ainult ühe huvialakooli õppetasu või ühe huvialaringi tasu maksmist. Huvialakooli õppetasu tasutakse kooli poolt esitatud arve alusel ja huviringide puhul makstakse toetust ringitasu maksedokumendi alusel.

⁴Kolme ja enamalapseliste perede laste huvihariduse toetamise kord. Vastu võetud 18.09.2014 nr 16. <https://www.riigiteataja.ee/akt/425092014020>

⁵ Paide valla eelarvest valla lastele huvihariduse teenuse toetamise kord. Vastu võetud 30.05.2013 nr 17

⁶ Sotsiaaltoetuste maksmise kord. Vastu võetud. Vastu võetud 31.03.2016 nr 6

2.3.5. Hinnang huvihariduse olukorrale

Haridusjuhtide seminari käigus anti huvihariduse valkonnale järgmine hinnang (Tabel 26).

Tabel 26. Huvihariduse SWOT-analüüs

TUGEVAD KÜLJED	NÕRGAD KÜLJED
<ul style="list-style-type: none"> □ Pühendunud ja kogemustega õpetajad □ Mitmekesised võimalused huvihariduse taskukohaseks omandamiseks □ Heas korras spordirajatised ja teenused, mis vastavd klientide ootustele □ Huvihariduse toetamine omavalitsuste eelarvest □ Koostöö Paide linna allasutustega 	<ul style="list-style-type: none"> □ Hoonete paiknemine hajus □ Taristu vähene kasutus suveperioodil, väikesed sissetulekud □ Transpordikorralduse vähene paindlikkus, maapiirkonna lastel on kodukoha ja maakonnakeskuse vahel ühistranspordiga sõduplaanide sobimatuse tõttu keeruline liikuda □ Huvihariduse õpetajate madalad palgad □ Hostelil puudub toitlustus
VÕIMALUSED	OHUD
<ul style="list-style-type: none"> □ Lapsevanemate kasvav huvi üldhuvihariduse kvaliteedi tagamiseks □ Huviringide eestvedajate entusiasm, võimekus tuua inimesi spordiga jt aladega tegelema □ Ettevõtjate huvi taristu kasutamiseks, potentsiaal suurem kui võimalused □ Euroopa Liidu struktuurifondide vahendite kasutamine □ Koostöö teise partneritega kõikjal Eestis 	<ul style="list-style-type: none"> □ Poliitiline juhtimine, stabiilsuse ja järjepidevuse puudumine □ Elanike arvu vähenemine □ Taristu majandamiseks sisendkulude kasv (elekter, küte jms) □ Hinnatõus, mis piirab elanikel huvihariduses osalemist □ Ühistranspordiga liikumisvõimaluste halvenemine maapiirkondades □ Asutuste vaheline mittemõistlik konkurents (hostel ja JKHK)

Paide Huvikeskuse ja Paide Täiskasvanute Keskkooli poolt tõsteti esile Euroopa Liidu Sotsiaalfondi projekti „Teisel ringil targaks Järvamaal“, mis toetab põhi- ja keskhariduseta inimeste naasmist formaalõppesse. Täiskasvanute hariduse omandamise võimalused on laiapõhjalised ja mitmekesised. Paide Täiskasvanute Keskkool on oma multifunktsionaalsuses üks omanäolisemaid täiskasvanute koole Eestis, mille koosseisus on rahvaülikool ja ühise juhtimise all on alates 2011. aasta 1. septembrist Paide Huvikeskus. Positiivne, et viimastel aastatel on õppijate arv kasvanud ja ka kunstikooli klassid on täitunud. Õppijate töid on eksponeeritud nii Järvamaal kui riigi teistes paikades. Õpetajad on oma ala asjatundjad, kes on pälvinud ka vabariikliku tunnustust. **Paide Muusikakooli** poolt toodi tugevustena esile erialaspetsialistide tööd ja kvaliteetsete muusikainstrumentide olemasolu, samuti loominguist sisekliimat ja innovatiivsust.

3. Arutelu ja ettepanekud Paide linna, Paide valla ja Roosna-Alliku valla ühiseks hariduskorralduseks

3.1. Haridusasutuste töö korraldamise kokkulepe Paide linna, Paide valla ja Roosna-Alliku valla ühinemislepingus

Ühinevate kohalike omavalitsuste haridusvaldkonna tulevikku kujundavad seisukohad järgmiseks neljaks aastaks on esitatud ühinemislepingus peatükis 7, mis käsitleb avalike teenuste arendamist:

7.1. Haridus

7.1.1. Alus- ja põhiharidust saab omandada võimalikult kodu lähedal. Kõigile lastele tagatakse lasteaia- ja koolikoht. Olemasolevad haridusasutused säilitatakse sõltuvalt õpilaste olemasolust. Roosna-Alliku Põhikoolis säilitatakse 9 klassikomplekti.

7.1.2. OV volikogu kehtestatava lasteaia vanemate kaetava osa määr (nn lasteaia kohamaks) võib olla diferentseeritud sõltuvalt lapse vanusest, lasteasutuse majandamiskuludest või muudest asjaoludest.

7.1.3. Tehakse koostööd Paide riigigümnaasiumi ja õpilaskodu ning Järvamaa Kutsehariduskeskuse arendamisel.

7.1.4. Haridusvaldkonnas töötavad kvalifitseeritud ja motiveeritud spetsialistid. Õpetajate töötasustamine ja haridusasutuste OV poolne rahastamine viiakse tasemele, eesmärgiga võtta kasutusele uuenduslikud õppe- ja kasvatusmeetodid ning sellele vastav taristu.

7.1.5. Laiendatakse tugiteenuste kättesaadavust haridusasutustes (logopeed, eripedagoog, sotsiaalpedagoog, psühholoog).

7.1.6. Toetatakse haridusasutuste omavahelist koostööd, eelkõige õpetajakoolitust ning kogemuste omandamist ka riiklikul ja rahvusvahelisel tasandil.

7.1.7. Väärtustatakse kogukonna ja ettevõtjate lõimumist kooliga, edendatakse nende koostööd.

7.1.8. Luuakse tingimused laborite, töö- ja tehnoloogiaõpetuse, ujulate jm ressursi tõhusamaks kasutuseks.

7.1.9. Hariduslike erivajadustega (HEV) lastele pakutakse olemasolevate lasteaedade ja koolide baasil võimetekohaseid ja paindlikke õpitingimusi.

7.1.10. Õpilastele tagatakse tasuta transport kooli (põhikool, gümnaasium sh riigigümnaasiumisse) ja koju OV piires.

7.1.11. Ühtlustatakse OV lasteaiaõpetajate töötasud, võttes aluseks ühinevates omavalitsustes makstava kõrgeima töötasu.

7.1.12. Ühinemisjärgsel perioodil jätkatakse õpilaste toetamist seniste tavade ja määrade järgi.

7.2. Huvitegevus ja noorsootöö

7.2.1. Tagatakse mitmekesine, kättesaadav ja võrgustikul põhinev huviharidus. Pakutakse kvaliteetsset ja mitmekülgset huvitegevust võimalikult lapse elukoha lähedal.

7.2.2. Huvihariduse ja huvitegevuse arendamisel säilitatakse maksimaalselt juba toimivad süsteemid ja otsitakse uusi võimalusi täiendavate tegevuste

pakkumiseks, milleks kasutatakse mitmekesiseid rahastusallikaid (KOV, teenuse tarbija, fondid). Riiklikku huviharidusele antavat toetust kasutatakse selles piirkonnas, millele see algselt oli ette nähtud.

7.2.3. Eelistatakse huvihariduse omandamist OV sees, väljaspool OV õppijatele kompenseeritakse kulud vajadus põhiselt. Koostatakse huvikoolide ja huvihariduse rahastamise kord.

7.2.4. Kujundatakse noortekeskuste võrgustik, säilitades noortekeskused ja noortetoad ning suurendades noorte endi rolli noorsootöö kavandamisel ja juhtimisel. Noorsootöö viiakse ühtse juhtimise alla ja noorsootöötajate arv säilib. Noortekeskustes pööratakse eraldi tähelepanu õpingutest väljalangenud ja mittetöötavatele noortele.

7.2.5. Olulisteks huvitegevuse pakkujateks, eriti täiskasvanute sihtgrupis, on piirkondlikud ühendused, sh mittetulundusühingud ja külaseltsid. Võimalusel ja valmisolekul antakse huvihariduse ja noorsootöö osutamine üle kodanikeühendustele.

Eelnevast saab teha järelduse, et hariduskorraldus jätkub seniste haridusasutuste baasil kaasates enam võimalikke partnereid ja tehes rohkem koostööd asjaomaste institutsioonidega. Põhimõte, et haridusteenus on kättesaadav võimalikult kodu lähedal, kaasaegses õpikeskkonnas, kvalifikatsioonile vastavate ja motiveeritud õpetajate juhendamisel. Nähakse ette lasteaiaõpetajate palkade ühtlustamist kõrgemale kehtivale tasemele ühinemispirkonna lasteaias. Võrgustikupõhises haridusasutuste koostöös on olulisel kohal maakonnakeskus Paide, kus on rajamisel riigigümnaasium, olemas õpilaskodu ja Järvamaa Kutsehariduskeskus. Jätkatakse laste ja noorte toetamist eelarvelistest vahenditest, et nad saaksid majanduslikust olukorrast võimalikult sõltumatult kasutada võimalusi kvaliteetse ja mitmekesise hariduse omandamiseks ning ühiskonnas toimetulekuks.

3.2. Ettepanekud haridusasutuste töö korraldamiseks ühendamavalitsuses

Käesolevast analüüsisist ja seminaride töö tulemustest lähtudes tehakse järgmised ettepanekud uue moodustuva ühisomavalitsuse haridusalase töö korraldamiseks. Teemad on jagatud kuude valdkonda: haridusasutuste võrk, õppijad, õpetajad, õpikeskkond ja õppekavad, õpilaste liikumisvõimalused ja hariduse rahastamine.

Haridusasutuste võrk

- Tervikliku ja siduse haridusasutuste võrgu kujundamine, pakkudes haridusasutuste töö koordineerimise läbi laiemaid võimalusi hariduse omandamiseks õppija huvidest ja võimetest lähtuvalt ja võimalikult kodu lähedal.
- Noorsootöö suurem integreerimine haridusasutuste tegevusse, viia noortekeskuste töö ühise juhtimise alla.
- Koolikultuuri arendamine ja haridusasutuste eripärade suurem väljaarendamine ja esiletoomine.
- Koolidele, kus õpitulemused on nõrgemad, enam tähelepanu ning selleks vajaliku seire- ja tugisüsteemi arendamine.

- Täiskasvanute võimaluste laiendamine osalemiseks elukesvas õppes, kasutades selleks enam haridusasutuste poolt pakutavat, sh kutseharidus.
- Haridusasutuste aktiivsem kaasamine kogukonnatöösse, et nendest kujuneksid kohaliku elu eestvedajad.
- Taristu aastaringse kasutamise suurendamine.
- Haridusasutuste ühtse kommunikatsioonistrateegia koostamine ja ühsturundamine, aktiivselt tutvustada hariduse omandamise võimalusi ja parandada info liikumist.

Õppijad

- Hariduslike erivajadustega (HEV) lastele paindlike võimaluste pakkumine võimetekohaseks hariduse omandamiseks.
- Õpingutest väljalangenutele ja mittetöötavatele noortele suurem tähelepanu õppimise juurde toomisel.
- Täiskasvanute osaluse suurendamine elukestvas õppes.
- Huvihariduse ja huvitegevuse arendamine, et tagada õppijatele paremad võimalused oskuste omandamiseks.
- Koolitusnõustamise (sh ka rahalise, karjääri-, psühholoogilise nõustamise) laiendamine, tasemeõppes aktiivse õppenõustamise suurendamine.
- Tugi (riski)perede toetamine, sh vanemlusprogrammide elluviimine.

Õpetajad

- Õpetajate töötasustamise aluste ühtlustamine ja lasteaiaõpetajate miinimumtöötasu viimine üldhariduse ja huvikoolide õpetajatega samale tasemele.
- Õpetajate järelkasvu tagamine, noorte õpetajate kooli sisseelamise parem korraldamine.
- Tugiteenuste (abiõpetaja, logopeed, eripedagoog, sotsiaalpedagoog, psühholoog) kättesaadavuse tagamine kõigis haridusasutustes. Tugipersonali töötasu võrdsustamine õpetaja tasuga.
- Õpetajate töökoormuse parem reguleerimine.
- Õpetajate arvutioskuste arendamine.
- Õpetajate erialase täiendkoolituse ja praktiliste kogemuste omandamise korraldamine ja rahastamine.

Õpikeskkond ja õppekavad

- Liitklasside arvu vähendamine.
- Digioskuste omandamise parandamine ja ligipääs uue põlvkonna digitaristule.
- Raamatukogude viimine ühise juhtimise alla.
- Haridusasutustele lisaks omavalitsuses asuvate organisatsioonidega koostöös laborite ja seadmete tõhusam kasutamine õppetöös.
- Õppekavades hariduse praktilisuse suurendamine, ettevõtlikkuse ja ettevõtlusõppe laiendamine õppekavades.
- Tervisedenduse tähtsustamine, võimaluste laiendamine tervise- ja võistlusspordi harrastamiseks.
- E-õppe võimaluste laiendamine.

- Uusimmigrantide koolikultuuri sisseelamise korraldamine.
- Õpilaste suurem kaasamine kohaliku elu kohta uurimustööde koostamisse ja kodukohatunde kasvatamisse.
- Projektide kirjutamise ja projektijuhtimise korraldamine.
- Innovaatiliste õpilahenduste kasutamine, ettevõtliku kooli mudeli rakendamine.
- Haridusasutuse juhi kompetentsimudeli rakendamine koolijuhtide valimisel, nende töö analüüsimisel ja hindamisel.

Õpilaste liikumisvõimalused

- Ühistranspordi sõidugraafikute läbivaatamine ja viimine enam vajadusepõhiseks.
- Õpilastele ühistranspordiga/erasõidukiga sõidu kompenseerimise korra ühtlustamine.
- Õpilaste liikumisvajaduste analüüs ja sellest tulenevalt koolibussi kasutamisevõimaluste korra väljatöötamine.

Hariduse rahastamine

- Võrdsete võimaluste loomine õppes osalemiseks ja selle tarvis kohaliku omavalitsuse eelarvest haridustoetusteks vahendite eraldamise korra ühtlustamine.
- Huvihariduse omandamise toetamise ja huvikoolide rahastamise korra ühtlustamine.
- Haridusasutuste finantsbaasi laiendamine, võimalustel kaasata enam kodanikeühendusi ja ettevõtjaid haridusasutuste tegevusse.

Esitatud tegevustes valiti välja **kaheksa prioriteetsed teemat**. Nendeks on:

- tugispetsialistide rakendamine haridusasutustes,
- HEV lastega töö korraldamine,
- lasteaia õpetajate ja huvikoolide õpetajate miinimumtöötasu võrdsustamine üldhariduskoolide õpetajate palgaga,
- ühistranspordi vajadusepõhine korraldamine,
- IT õpetamise kaasajastamine ja digitaristu arendamine,
- ettevõtliku kooli mudeli rakendamine,
- haridusasutuse juhi kompetentsimudeli rakendamine,
- õpetajate järelkasvu tagamine.

3.3. Investeeringute vajadused haridusasutustes

Investeeringute vajadusi taristusse haridusasutustes loikes iseloomustab tabel 27.

Tabel 27. Investeeringute vajadused haridusasutustes taristusse (haridusasutuste juhtide hinnang)

Alusharidus

	Investeeringu vajaduse kirjeldus	2017	2018	2019	2020	2021
PAIDE VALLA LASTEAED-KOOL						
1	Sargvere õppehoone fassaadi renoveerimine ja vundamendi niiskustõkketööde teostamine	150000				
2	Tarbja õppekoha parkla laiendus, hoovisesed jalgteed koos liiklusväljaku rajamisega			x		
3	Tarbja koolihoone katuse ja vihmavee süsteemid parendamine		60000			
4	Sargvere õppehoone küttetorustiku uuendamine				50000	
SOOKURE LASTEAED						
5	Keskküttesüsteem, radiaatorite vahetus, põrandate vahetus, hoone vundamendi soojustus, sadevee trassi ehitus	300000				
6	Õueala kõnniteede ja rattasõiduala ehitamine, varikatusealuste ehitamine		120000			
7	Rühmaruumide ja koridoride remont			80000		
8	Rühmaruumide mööbli, riulite, riietusruumide kappide vahetus		55000			
ROOSNA-ALLIKU VIISU LASTEAED						
9	Siseruumide renoveerimine		20000	15000		
10	Õueala arendus					
ROOSNA-ALLIKU LASTEAED HELLIK						
11	Välisfassaadi remont		350000	X		
12	Pesuruumide remont	25000	X			
13	Basseini ruumi remont ja automaatne basseinivee dosaator			15000	X	
14	Õuesõppe areng (liikluslinnak)	X	X	X	X	X
PAIDE LASTEAED						
15	Tallinna tn tee ja õueala renoveerimine	11000	11000	11000	11000	
16	Hoone vundamendi kindlustamine ja maja esise asfalteerimine		11000			
17	Valgustuse vahetus esimesel korrusel ning juhtmestiku vahetus			20000		
18	Internetikaabelduse ja internetilahenduse väljatöötamine		2000			
19	Kastani tn maja õues palliplatsi tartaankatte parandus	700				
20	Kastani tn majja kiikede lisamine		3000			

Üldharidus

	Investeeringu vajaduse kirjeldus	2017	2018	2019	2020	2021
PAIDE ÜHISGÜMNAASIUM						
21	Mobiilne arvutiklass	8000				
22	Teine 24-kohaline arvutiklass	12000				
23	Uus koolihoone koos kaasaegse sisustusega		x	x		
24	Õuesõppe võimaluste loomine				x	
25	Ettevõtlikkuse õpetamiseks erinevate õpikeskkondade loomine (näiteks				x	x

	õpitoad, oma kooli ettevõtlusküla)					
PAIDE GÜMNAASIUM						
26	Süsteemne hooldusremont (peatrepi-koda; C-korpus; A-korpus; B-korpus)		20000	150000	250000	250000
27	IT arendamine, eelkõige uued mobiilsed arvutiklassid	8000	x	12000		
28	Kõnnitee (ca 15 meetrit) Aiavilja tänavale		5000			
29	Turvareeling siseõue künkale	3000				
30	Õuesõppe klassi sisustamine		1000			
31	A-korpuse ruumide jahutussüsteem		16000			
32	A-korpuse täiendavate rekreatsioonipindade ehitamine			200000		
ROOSNA-ALLIKU PÕHIKOOL						
33	Keemia-, füüsika, robotika laborite sisseadmine			30000		
34	Digitaristu uuendamine	2000	2000	2000	2000	2000
35	Kodunduse- ja käsitööklassi, tehnoloogiaõpetuse töövahendite kaasajastamine		5000	5000		

Täiskasvanu- ja huviharidus

	Investeeringu vajaduse kirjeldus	2017	2018	2019	2020	2021
PAIDE HUVIKESKUS JA PAIDE TÄISKASVANUTE KESKKOOL						
36	Paide Täiskasvanute Keskkooli ja huvikeskuse ventilatsiooni renoveerimine		4000			
37	Paide Täiskasvanute Keskkooli ja huvikeskuse WC-de remontimine		3000			
38	Huvikeskuse II korruse fuajee remont	3500				
39	Paide Täiskasvanute Keskkooli ja huvikeskuse klassiruumide remontimine (sh põrandakatte-materjalide vahetamine)		2000	2000	2000	2000
40	Paide Huvikeskuses videoringi ja fotograafiaringi õppevahendite uuendamine: arvutid, videokaamera ja vajalikud programmid	3200	1500	1500		

Sport*

	Investeeringu vajaduse kirjeldus	2017	2018	2019	2020	2021
SPORT						
41	Väljõusaal (koos panipaiga ja staadionimajaga) Paide Gümnaasiumi juurde/Teisjärve		8000			
42	Matkaraja arendus/laiendamine		8000	8000	8000	
43	Suusaraja pikendamine Ülejõelt nn Prügimäeni, millega tekib ka rattakrossirada	5000				
44	Tehismaastiku BMX. Rattakrossi/suusarada nn Prügimäele	30000				
45	Tenniseväljaku rajamine				15000	
46	Teisjärve ala arendus		1000	1000	1000	1000

47	Cross-fit jõusaali rajamine linna võimlasse			10000		
48	Panipaikade tekitamine E-Piim spordihalli koolile ja spordiklubidele		5000			
49	E-Piim spordihalli arendus- ja remonttööd	5000	10000			

*Tabelis ei kajastata Paide ujula investseeringuid, kuna objekt rajatakse erainvestori vahenditega.

Kasutatud materjalid

- Paide linna arengukava aastateks 2011 – 2020, visioon aastani 2035
- Paide linna, Paide valla ja Roosna-Alliku ühinemisleping
- Paide valla arengukava 2013 – 2020
- Roosna-Alliku valla arengukava 2012 – 2021
- PAIde Lasteaia arengukava 2017 – 2019
- Paide Sookure Lasteaia arengukava 2017 - 2019
- Paide Gümnaasiumi arengukava aastateks 2016 – 2018
- Paide Ühisgümnaasiumi arengukava aastateks 2015 – 2017, visioon aastani 2020
- Paide Valla Lasteaed-Kooli arengukava aastateks 2016 – 2020
- Roosna-Alliku Lasteaed Hellik arengukava 2013 – 2017
- Viisu Lasteaed arengukava 2013 - 2017
- Roosna-Alliku Põhikooli arengukava 2016 – 2018
- EHIS: <http://www.ehis.ee/>
- KOV kodulehed: <http://rallikuvv.kovtp.ee/>; <https://paidevv.kovtp.ee/>
<http://paide.kovtp.ee/>

Lisa 1. Seminarides ja aruteludes osalenud

Seminar (11.04.2017): Tiina Larven, Ülle Leesmaa, Anni Alev, Piret Lõhmus, Made Talts, Anne Alberg, Edith Tänavots, Enn Lehtpuu, Margit Silluta, Liia Koppel, Kersti Laastau, Ele Enn, Vello Talviste, Anneli Suits, Lauri Lugu, Rivo Noorkõiv

Seminar (8.05.2017): Tiina Larven, Ülle Leesmaa, Anni Alev, Roosna-Alliku, Piret Lõhmus, Made Talts, Anne Alberg, Edith Tänavots, Enn Lehtpuu, Margit Silluta, Liia Koppel, Kersti Laastau, Ele Enn, Vello Talviste, Anneli Suits, Mario Polusk, Rivo Noorkõiv

Arutelu (25.05.2017): Hannes Soonsein, Aivar Tubli, Anni Alev, Veljo Tammik, Raivo Raja, Mart Mäemets, Eha Tasang, Harti Paimets, Peeter Saldre, Ants Hiemaa, Siret Pihelgas, Kaja Kört, Ülle Leesmaa, Karin Tenisson-Alev, Piret Lõhmus, Tiina Larven, Rivo Noorkõiv